

Conférence 4

# LA CHARTE DE VENISE EN QUESTION(S)

Lundi 8 décembre • 18H •

**Le décor architectural à l'épreuve de la charte de Venise et de la pensée de Cesare Brandi**

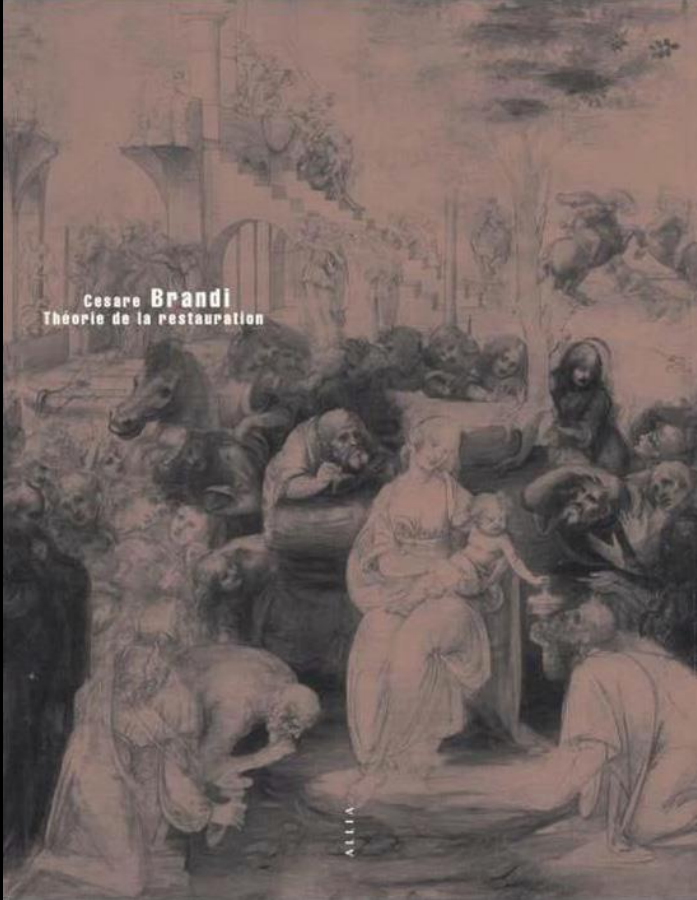
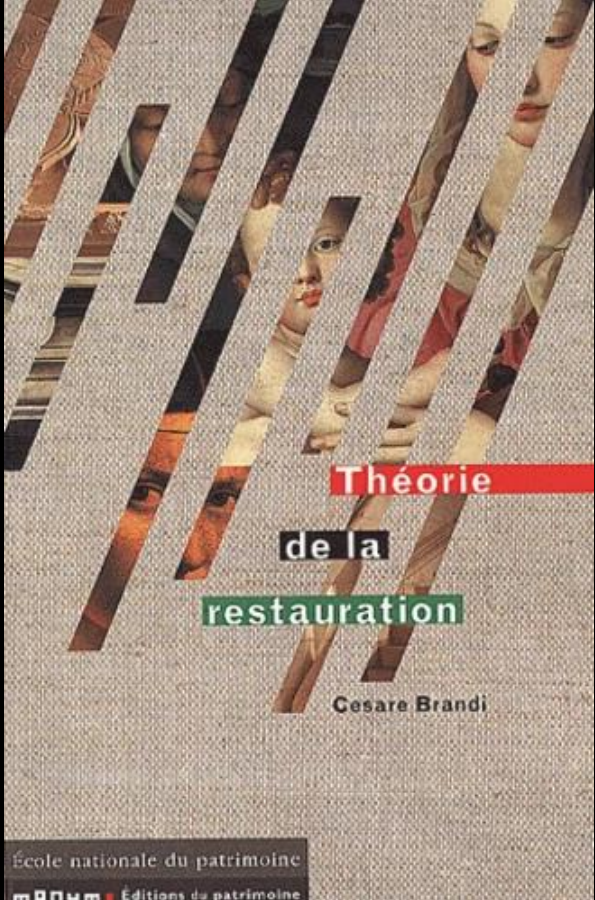
Intervenants :

Colette di MATTEO, inspecteur général honoraire des monuments historiques  
Thomas CLOUET, architecte en chef des monuments historiques

La flèche de Notre-Dame de Paris – avril 2025 © École de Chaillot







## DÉFINITIONS

### Article 1.

La notion de monument historique comprend la création architecturale isolée aussi bien que le site urbain ou rural qui porte témoignage d'une civilisation particulière, d'une évolution significative ou d'un événement historique. Elle s'étend non seulement aux grandes créations mais aussi aux œuvres modestes qui ont acquis avec le temps une signification culturelle.

### Article 2.

La conservation et la restauration des monuments constituent une discipline qui fait appel à toutes les sciences et à toutes les techniques qui peuvent contribuer à l'étude et à la sauvegarde du patrimoine monumental.

### Article 3.

La conservation et la restauration des monuments visent à sauvegarder tout autant l'œuvre d'art que le témoin d'histoire.

## CONSERVATION

### Article 4.

La conservation des monuments impose d'abord la permanence de leur entretien.

### Article 5.

La conservation des monuments est toujours favorisée par l'affectation de ceux-ci à une fonction utile à la société ; une telle affectation est donc souhaitable mais elle ne peut altérer l'ordonnance ou le décor des édifices. C'est dans ces limites qu'il faut concevoir et que l'on peut autoriser les aménagements exigés par l'évolution des usages et des coutumes.

### Article 6.

La conservation d'un monument implique celle d'un cadre à son échelle. Lorsque le cadre traditionnel subsiste, celui-ci sera conservé, et toute construction nouvelle, toute destruction et tout aménagement qui pourrait altérer les rapports de volumes et de couleurs seront proscrits.

### Article 7.

Le monument est inséparable de l'histoire dont il est le témoin et du milieu où il se situe. En conséquence le déplacement de tout ou partie d'un monument ne peut être toléré que lorsque la sauvegarde du monument l'exige ou que des raisons d'un grand intérêt national ou international le justifient.

### Article 8.

Les éléments de sculpture, de peinture ou de décoration qui font partie intégrante du monument ne peuvent en être séparés que lorsque cette mesure est la seule susceptible d'assurer leur conservation.

## RESTAURATION

### Article 9.

La restauration est une opération qui doit garder un caractère exceptionnel. Elle a pour but de conserver et de révéler les valeurs esthétiques et historiques du monument et se fonde sur le respect de la substance ancienne et de documents authentiques. Elle s'arrête là où commence l'hypothèse, sur le plan des reconstitutions conjecturales, tout travail de complément reconnu indispensable pour raisons esthétiques ou techniques relève de la composition architecturale et portera la marque de notre temps. La restauration sera toujours précédée et accompagnée d'une étude archéologique et historique du monument.

### Article 10.

Lorsque les techniques traditionnelles se révèlent inadéquates, la consolidation d'un monument peut être assurée en faisant appel à toutes les techniques modernes de conservation et de construction dont l'efficacité aura été démontrée par des données scientifiques et garantie par l'expérience.

### Article 11.

Les apports valables de toutes les époques à l'édification d'un monument doivent être respectés, l'unité de style n'étant pas un but à atteindre au cours d'une restauration. Lorsqu'un édifice comporte plusieurs états superposés, le dégagement d'un état sous-jacent ne se justifie qu'exceptionnellement et à condition que les éléments enlevés ne présentent que peu d'intérêt, que la composition mise au jour constitue un témoignage de haute valeur historique, archéologique ou esthétique, et que son état de conservation soit jugé suffisant. Le jugement sur la valeur des éléments en question et la décision sur les éliminations à opérer ne peuvent dépendre du seul auteur du projet.

### Article 12.

Les éléments destinés à remplacer les parties manquantes doivent s'intégrer harmonieusement à l'ensemble, tout en se distinguant des parties originales, afin que la restauration ne falsifie pas le document d'art et d'histoire.

### Article 13.

Les adjonctions ne peuvent être tolérées que pour autant qu'elles respectent toutes les parties intéressantes de l'édifice, son cadre traditionnel, l'équilibre de sa composition et ses relations avec le milieu environnant.

## SITES MONUMENTAUX

### Article 14.

Les sites monumentaux doivent faire l'objet de soins spéciaux afin de sauvegarder leur intégrité et d'assurer leur assainissement, leur aménagement et leur mise en valeur. Les travaux de conservation et de restauration qui y sont exécutés doivent s'inspirer des principes énoncés aux articles précédents.

## FOUILLES

### Article 15.

Les travaux de fouilles doivent s'exécuter conformément à des normes scientifiques et à la « Recommandation définissant les principes internationaux à appliquer en matière de fouilles archéologiques » adoptée par l'UNESCO en 1956.

L'aménagement des ruines et les mesures nécessaires à la conservation et à la protection permanente des éléments architecturaux et des objets découverts seront assurés. En outre, toutes initiatives seront prises en vue de faciliter la compréhension du monument mis au jour sans jamais en dénaturer la signification.

Tout travail de reconstruction devra cependant être exclu à priori, seule l'anastylose peut être envisagée, c'est-à-dire la recomposition des parties existantes mais démembrées. Les éléments d'intégration seront toujours reconnaissables et représenteront le minimum nécessaire pour assurer les conditions de conservation du monument et rétablir la continuité de ses formes.

## DOCUMENTATION ET PUBLICATION

### Article 16.

Les travaux de conservation, de restauration et de fouilles seront toujours accompagnés de la constitution d'une documentation précise sous forme de rapports analytiques et critiques illustrés de dessins et de photographies. Toutes les phases de travaux de dégagement, de consolidation, de recomposition et d'intégration, ainsi que les éléments techniques et formels identifiés au cours des travaux y seront consignés. Cette documentation sera déposée dans les archives d'un organisme public et mise à la disposition des chercheurs ; sa publication est recommandée.













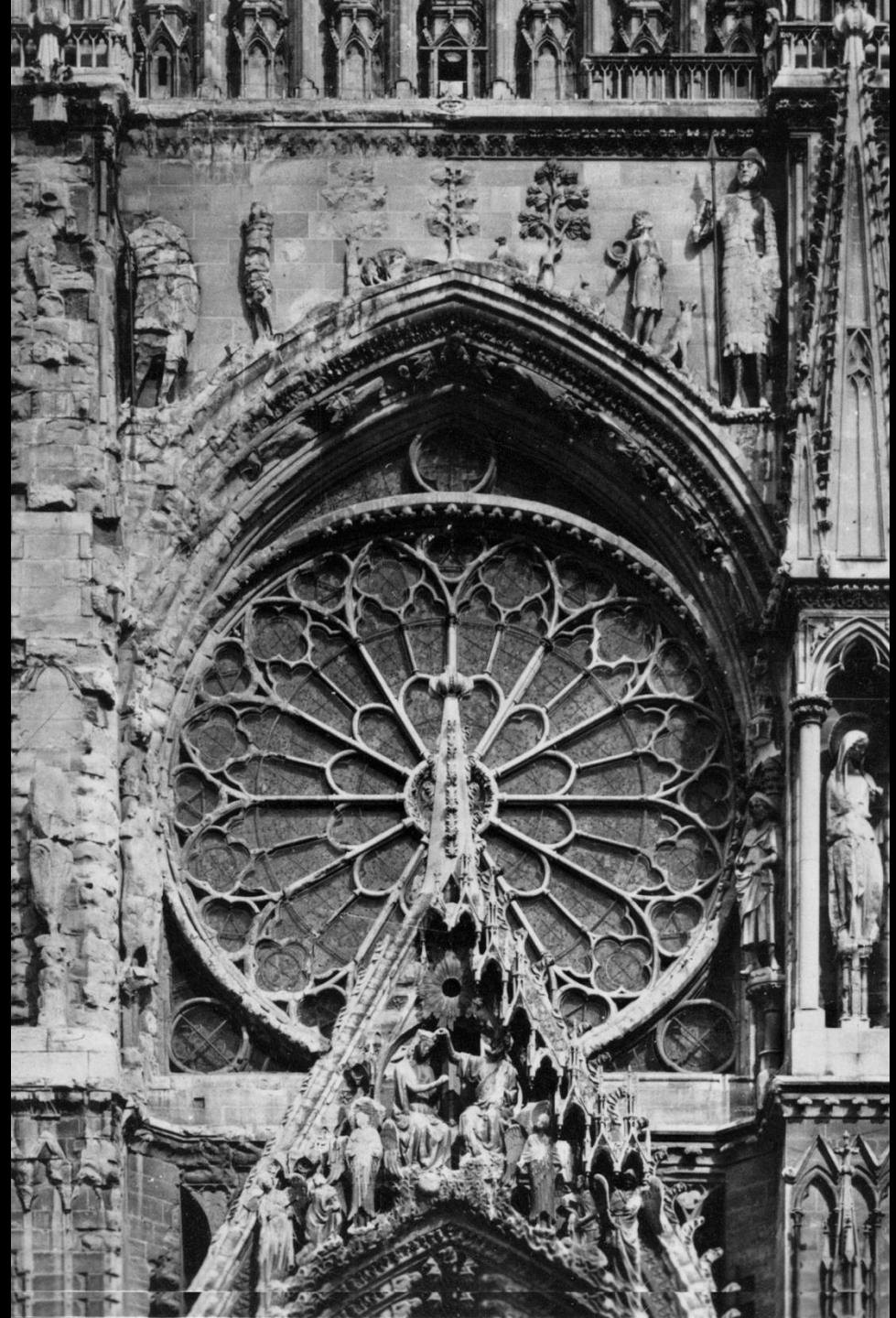
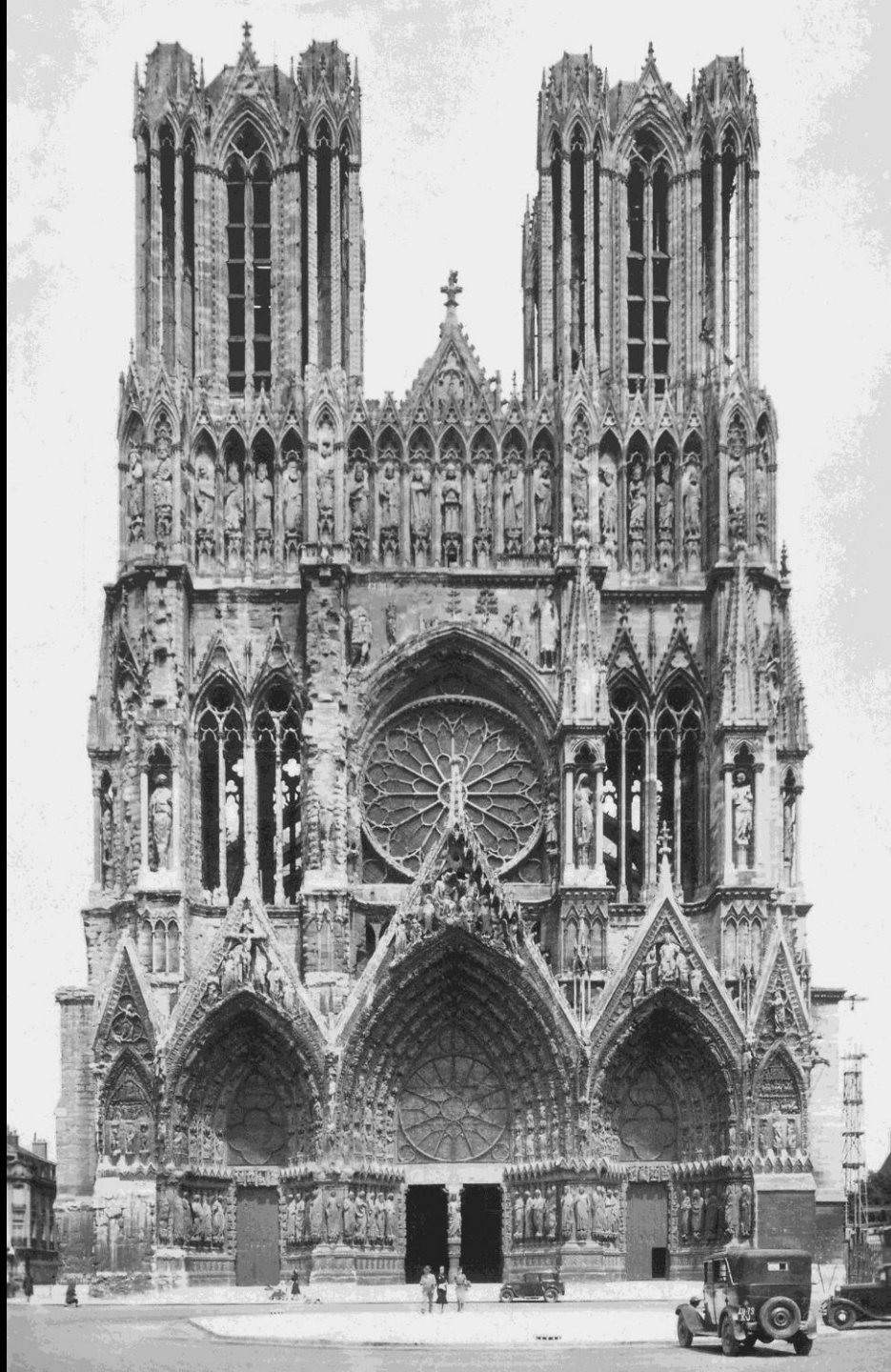




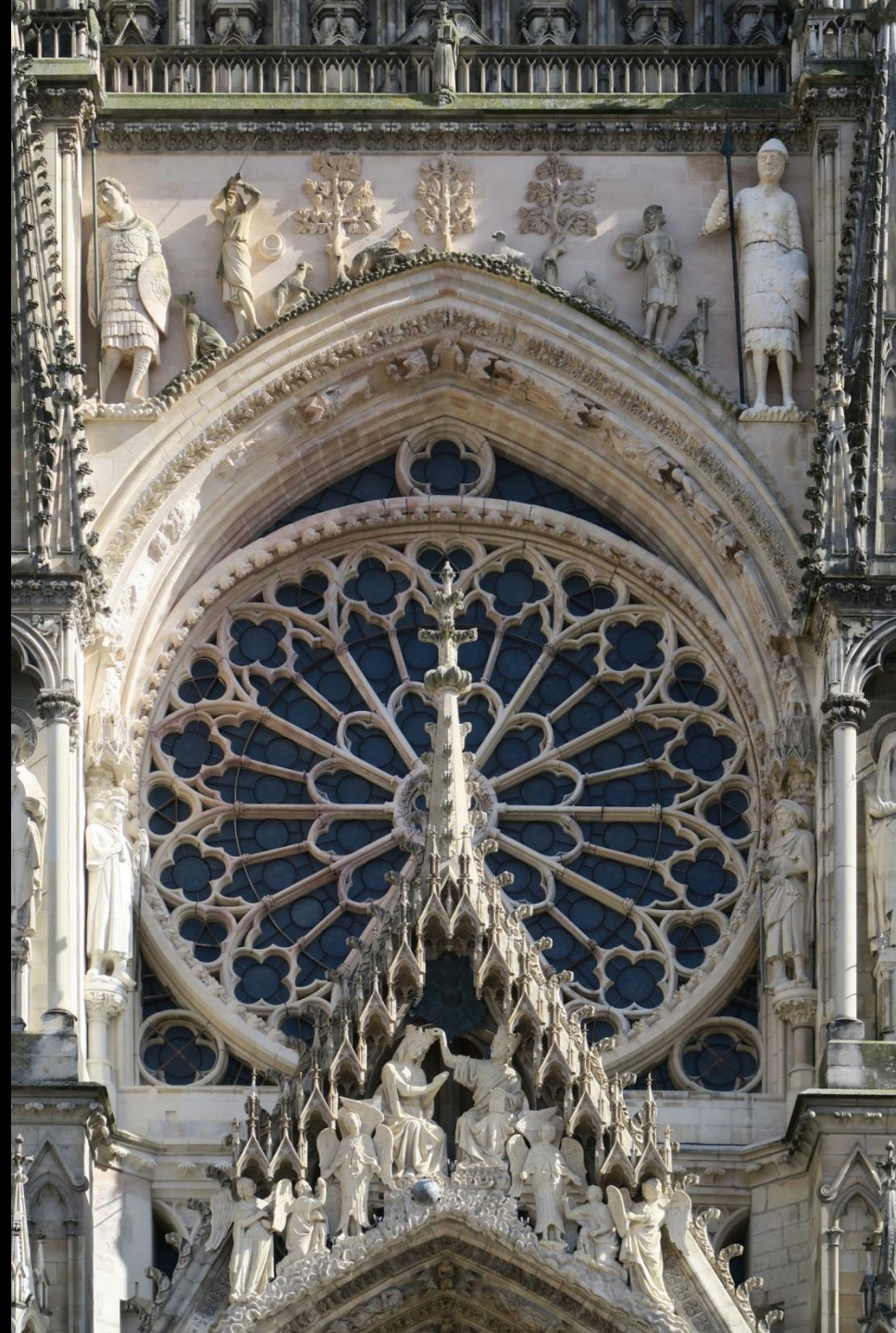




















































8 / 11

Restauration de la galerie Mazarin - décembre 2018

Une restauratrice de l'Atelier Mariotti dégage le badigeon blanc pour retrouver les contrastes originels des stucs.

© JC Ballot / BnF



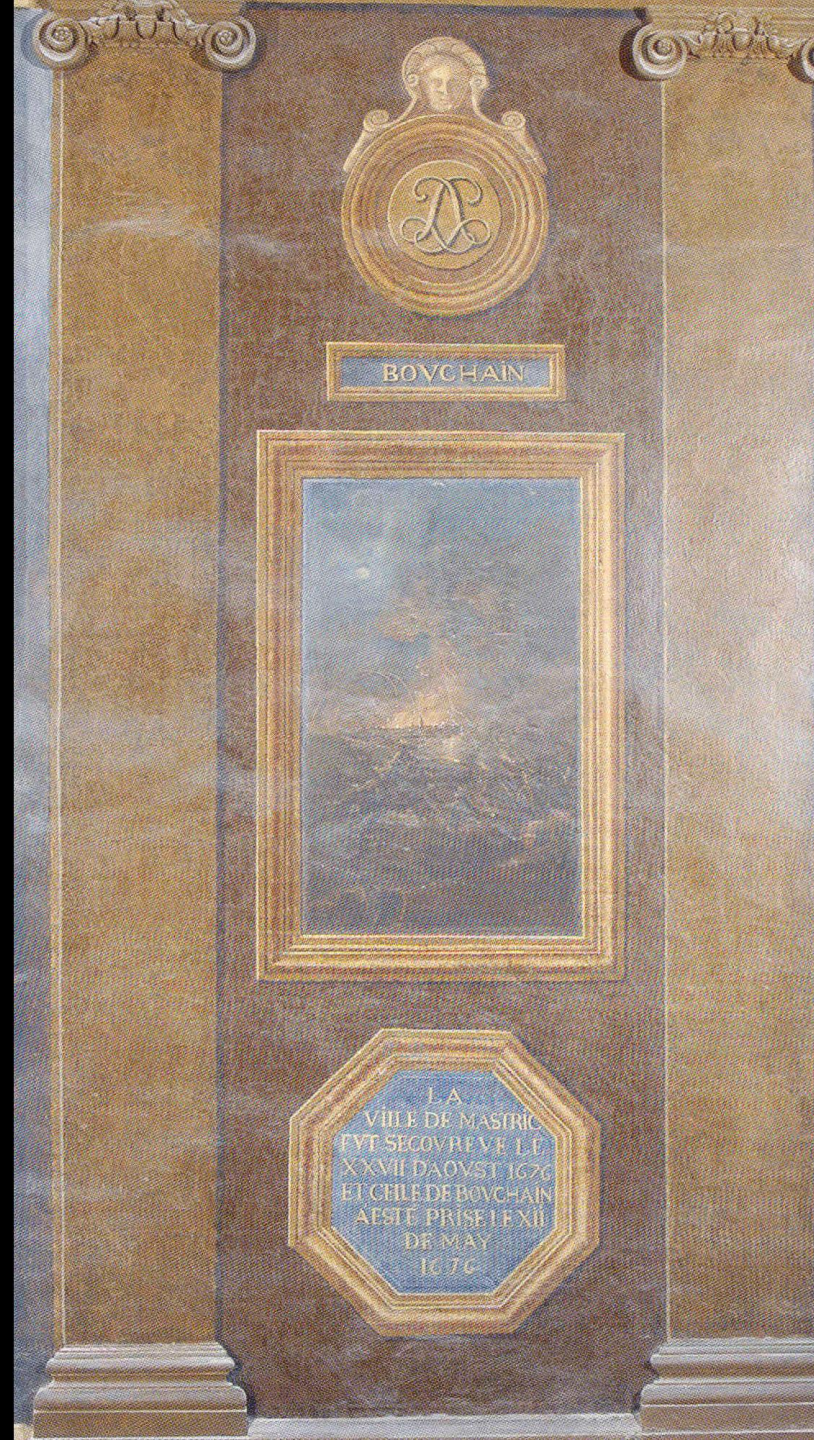












BOVCHAIN

LA  
VILLE DE MASTRIC  
FUT SECOURUE LE  
XXVII D'Aoust 1676  
ET CHLE DE BOVCHAIN  
AESTÉ PRISE LE XII  
DE MAY  
1676













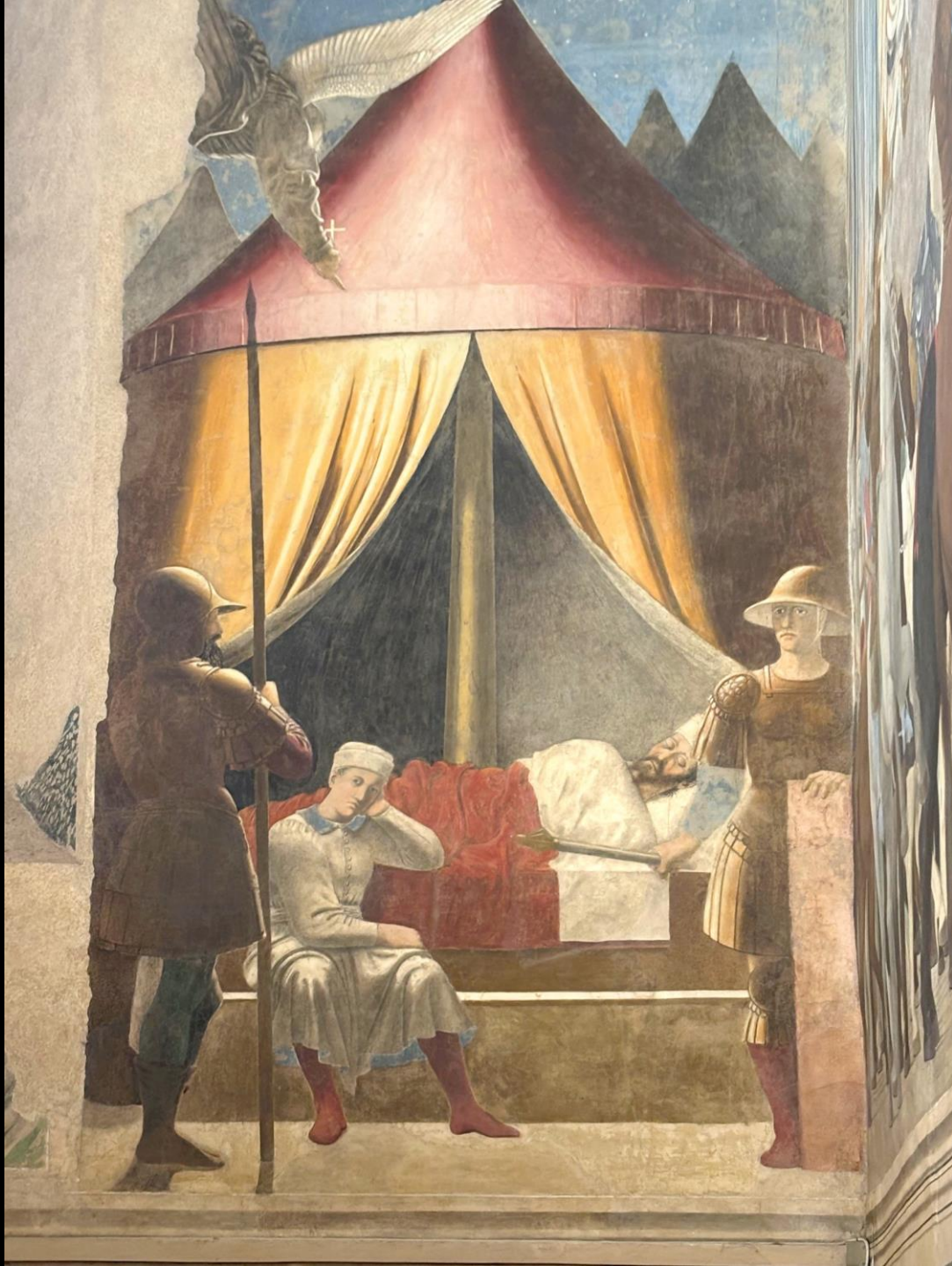








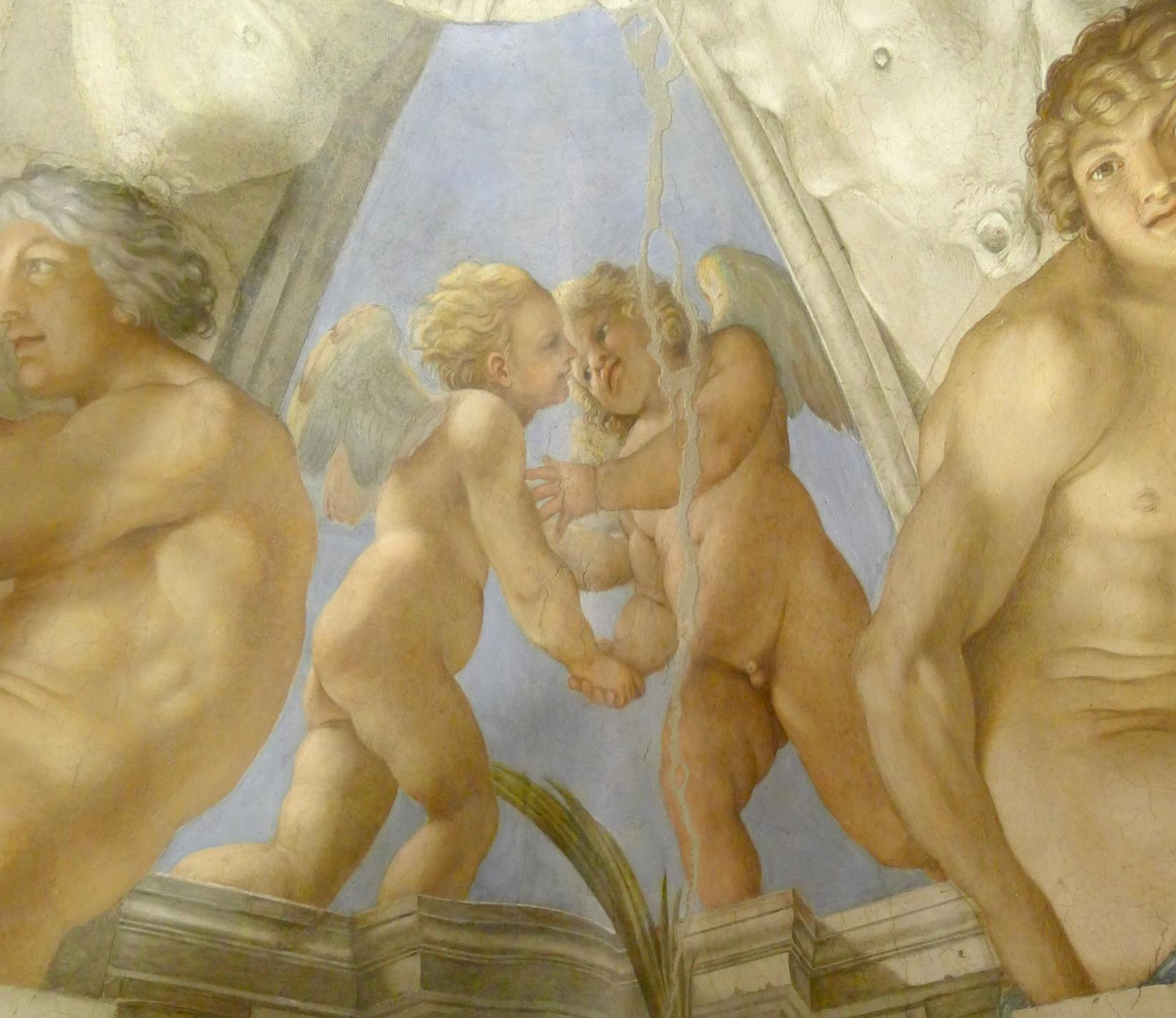




















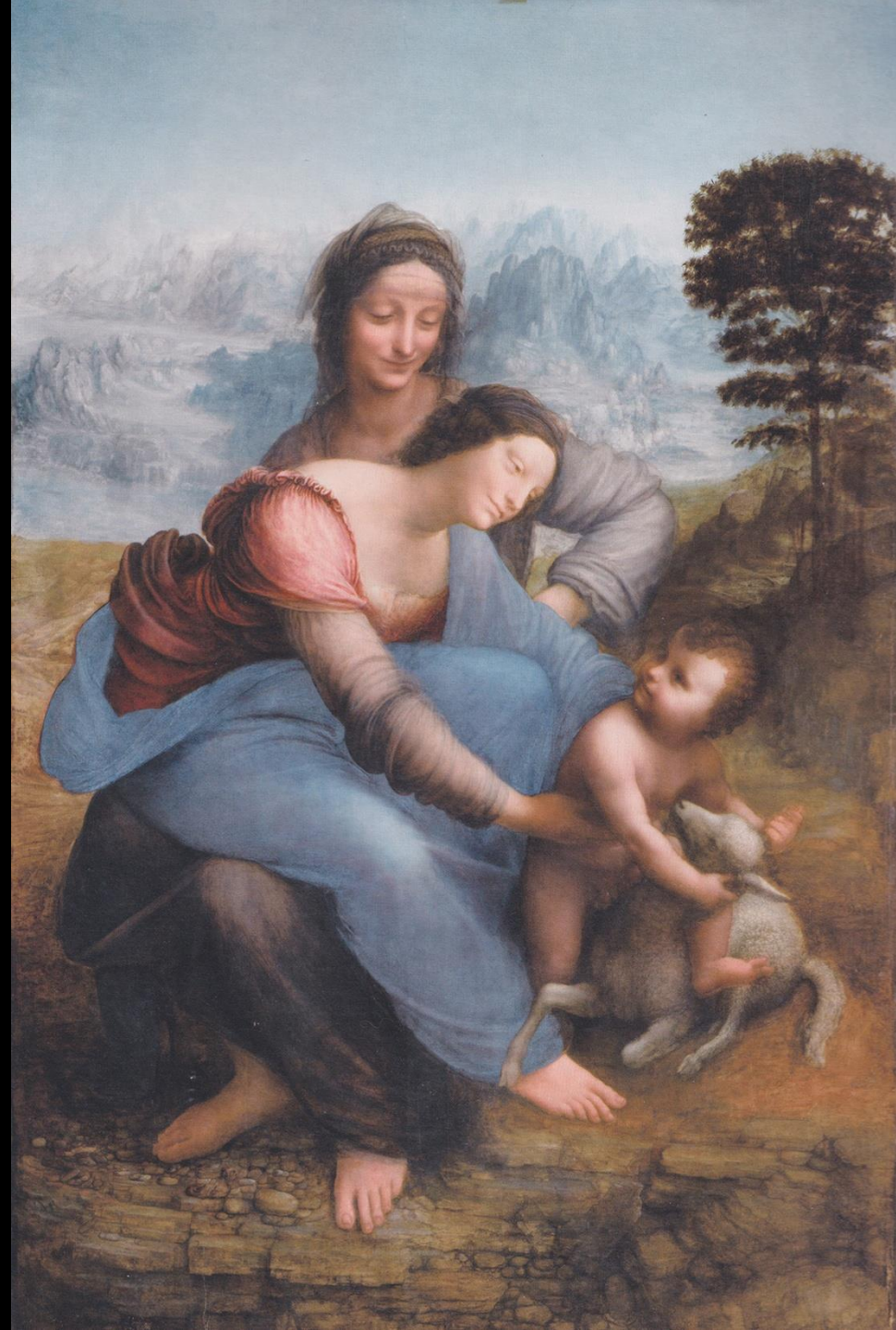




















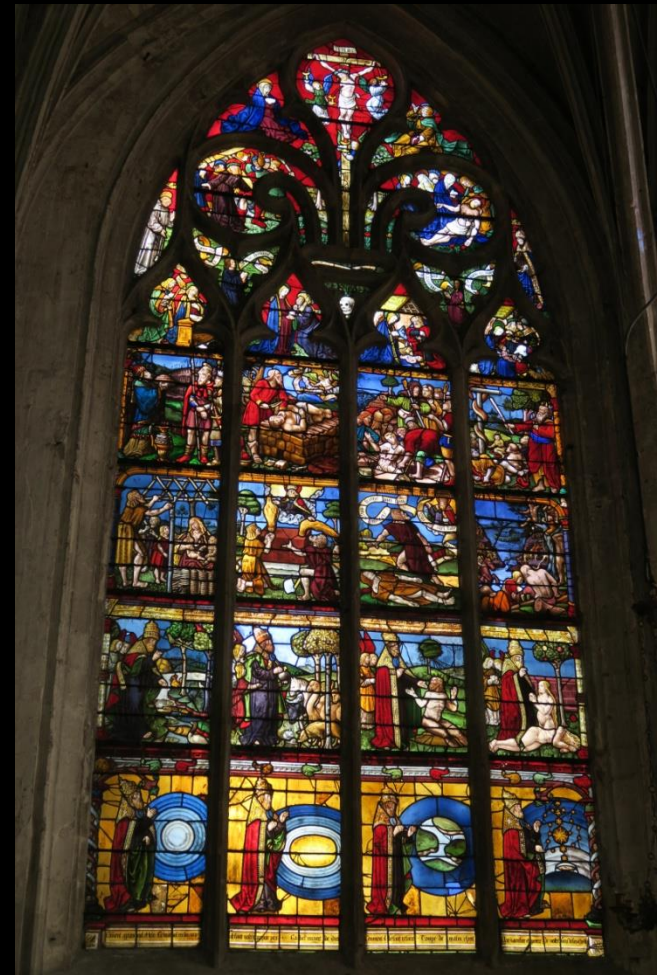




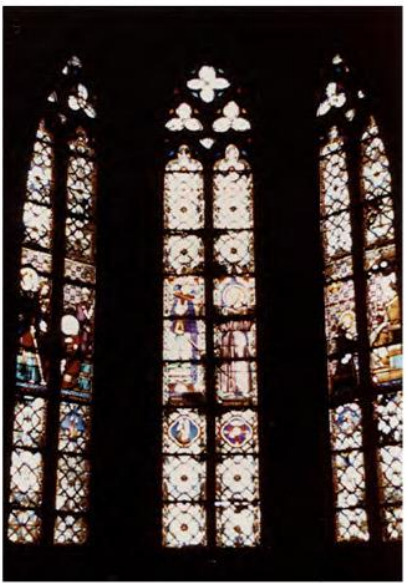






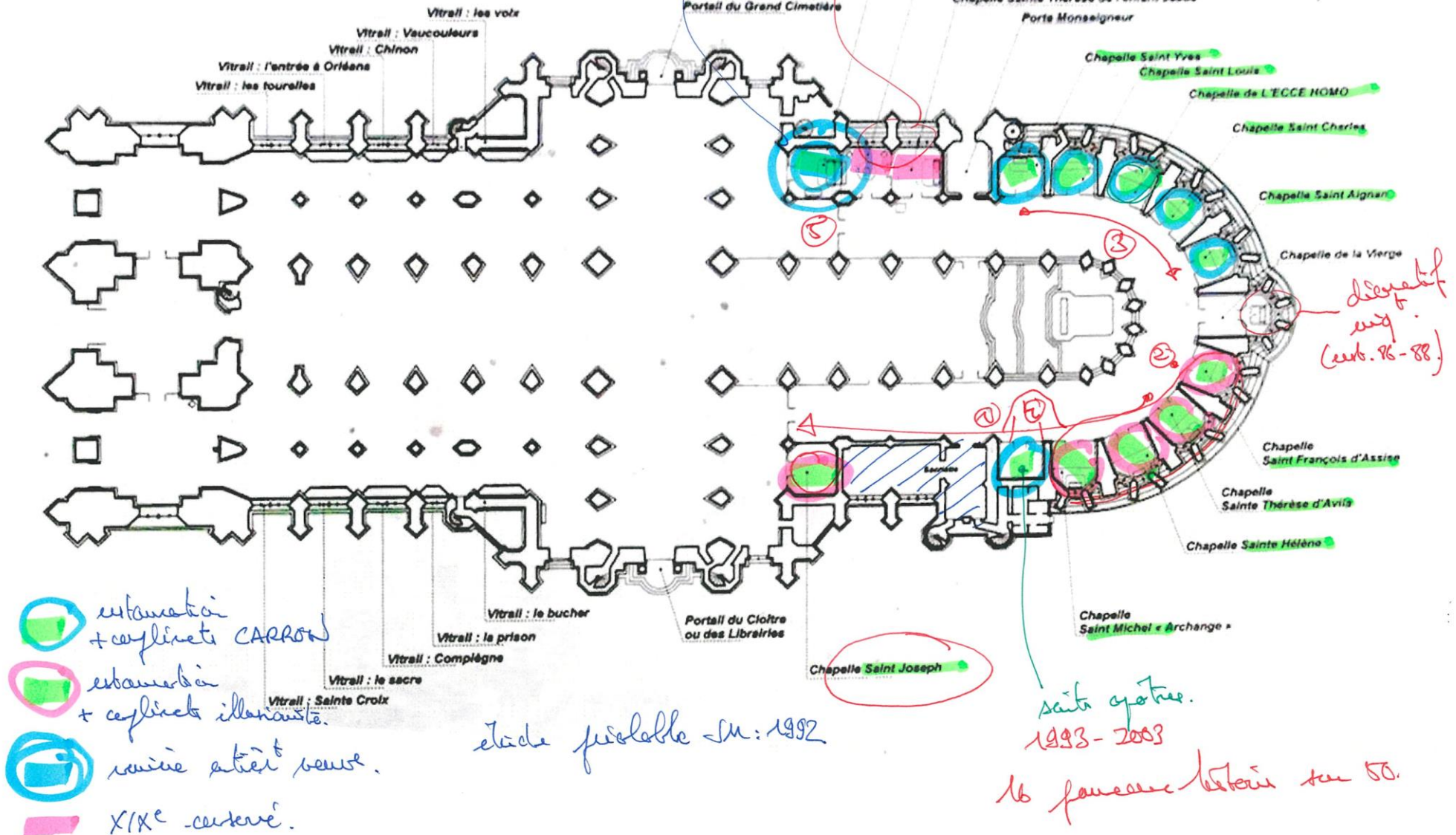




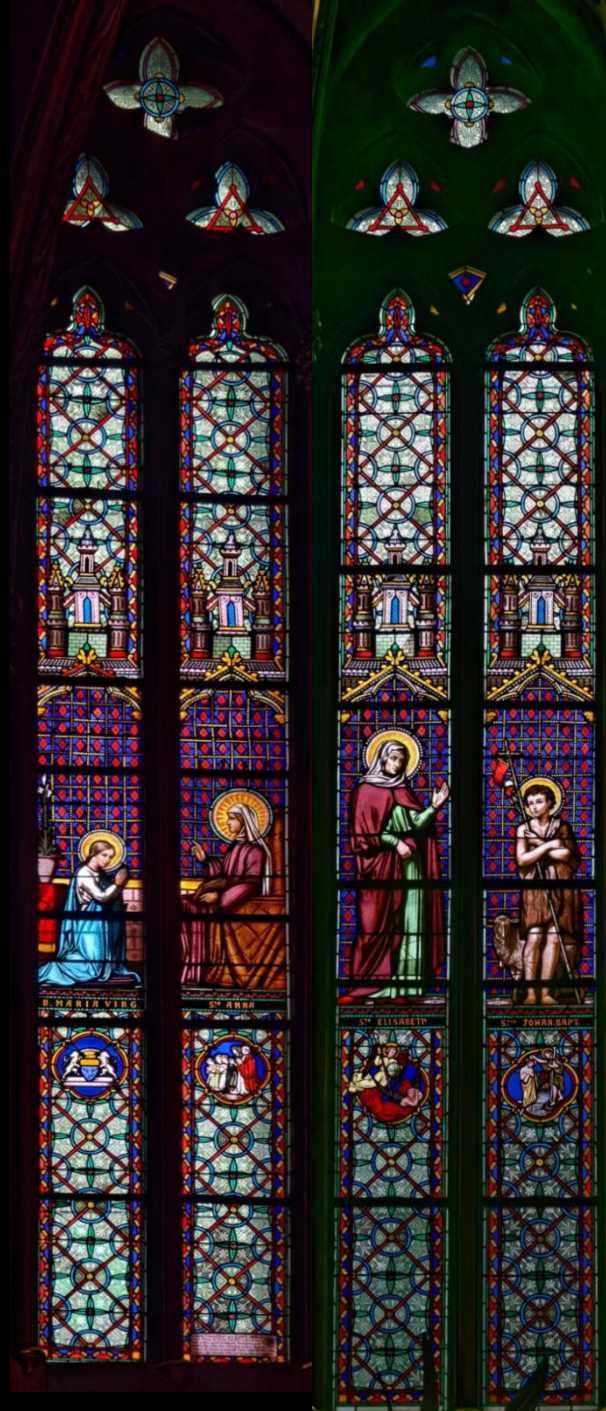




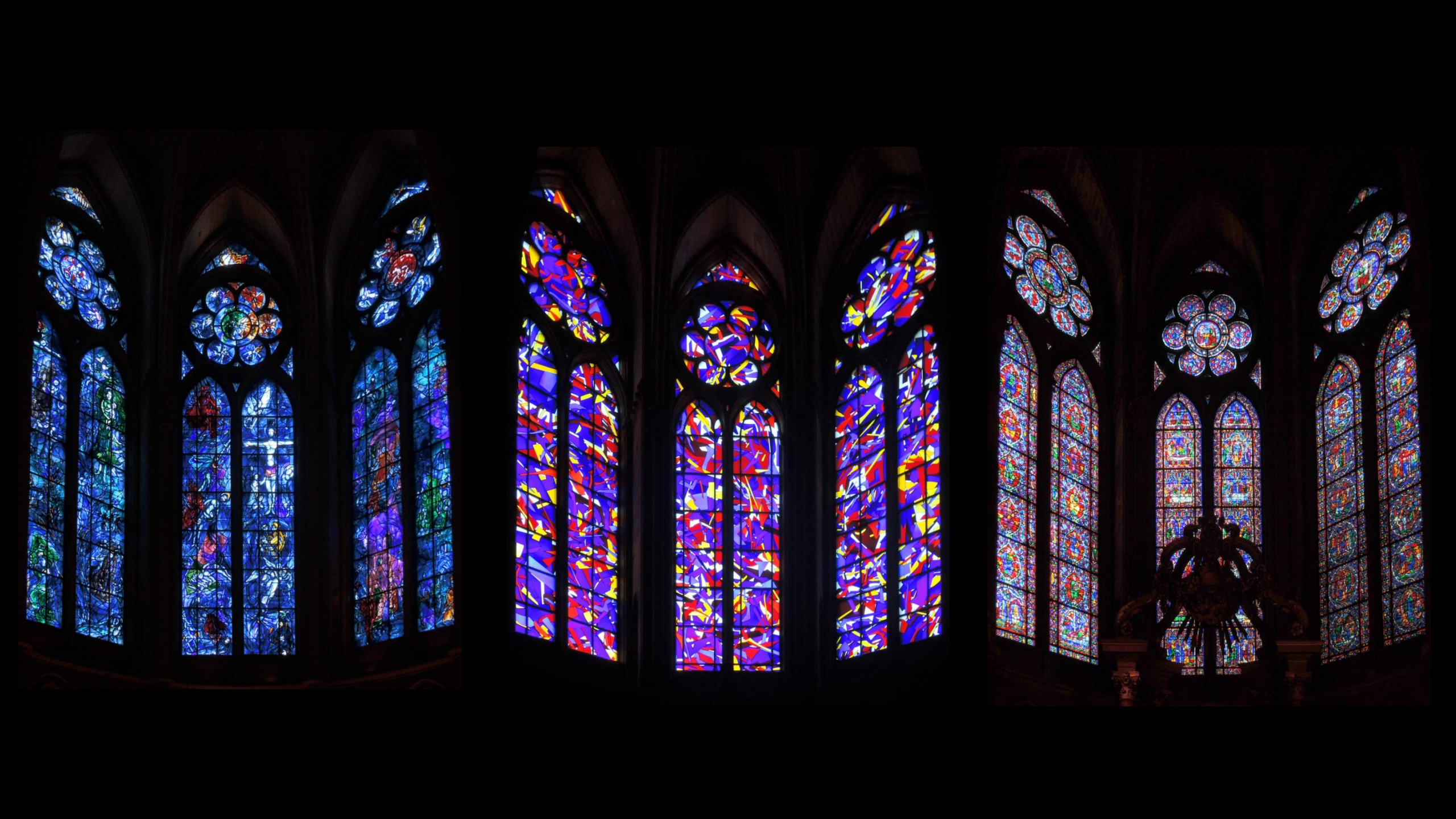
# VITRAUX CHAPELLES CATHÉDRALE D'ORLÉANS 16 NOVEMBRE 2015.























1060992632







