

Institut français d'architecture

**C O L O N N E S**

ARCHIVES D'ARCHITECTURE DU XX<sup>e</sup> SIÈCLE

**JEAN DUBUISSON**



*N° 11, janvier 1998 30 Fr.*

**L'exposition Jean Dubuisson est présentée du 15 janvier au 11 avril 1998 à l'Institut français d'architecture, 6 bis, rue de Tournon, 75006 Paris, tél. 01 46 33 90 36.**

*On pourrait présenter Jean Dubuisson d'abord comme un « architecte de la croissance », citer les milliers de logements ou de mètres carrés qu'il a, comme beaucoup d'autres, édifiés, des chiffres qui laissent rêveurs les architectes d'aujourd'hui... Ce n'est certainement pas ce que lui-même mettrait en avant. Son architecture ne peut se comprendre sans le facteur du nombre, omniprésent entre 1950 et 1980, mais elle s'appréhende d'abord en termes de culture et de qualité. C'est bien à ce double titre qu'elle est aujourd'hui mise en lumière par l'Institut français d'architecture.*

*Le ministre de la culture a rendu en janvier 1997 un hommage aux qualités spatiales et constructives des lignes et des matériaux de l'architecture de Jean Dubuisson. Un goût de l'habiter, sensible des résidences de luxe de la Côte d'Azur aux « plans de cellules » des grands ensembles lorrains ; un amour de la nature, qui sauve de la désincarnation les opérations hors d'échelle des années soixante ou soixante-dix ; un souci du détail évident dans les réalisations comme dans les dossiers d'archives laissés par l'architecte.*

*Partisan convaincu du modernisme des CIAM, Jean Dubuisson en a exploré les potentialités esthétiques et constructives dans bien des projets qui ont aujourd'hui valeur de repère historique sans avoir perdu leur valeur d'usage. Revisités par des paysagistes ou des architectes, parfois même démolis – n'est-ce pas le sort assigné dès l'origine à bien des immeubles de ces années ? –, ces ensembles gardent pourtant leur sens et leur intention.*

*La culture de Jean Dubuisson est professionnelle, technique, assise sur une formation Beaux-Arts (Premier Grand Prix de Rome), mais capable aussi d'obtenir des prouesses de la part des entrepreneurs. C'est, encore, cette culture profonde qui met l'usage avant la forme, sans pour autant oublier la forme : Dubuisson n'est-il pas connu d'abord comme un orfèvre en « grilles » de façades ?*

*Une douzaine d'années après avoir – dès 1983 – fermé son agence, Jean Dubuisson a fait don à l'État de ses archives, déposées à l'Ifa où Pascal Perris, professeur à l'école d'architecture de Nancy, les a aussitôt classées. Un don remarquable (l'exposition permettra de découvrir un exceptionnel ensemble de maquettes), à la suite duquel l'Ifa a tenu à concevoir cet hommage concret, tourné vers le public, qu'est l'exposition. S'y sont joints Pascal Perris, commissaire associé, et la famille de l'architecte, en particulier Sylvain Dubuisson, auteur, avec son fils Thomas, de la scénographie, et que je remercie ici de leur participation.*

*Enfin, l'exposition a été l'occasion de réunir de nombreux partenaires, dans la perspective d'une itinérance inséparable du projet d'ensemble. Elle sera présentée à Lyon puis au Centre des archives du monde du travail à Roubaix, partenaire régulier des expositions de l'Ifa, et circulera, dans une version plus légère, dans plusieurs écoles d'architecture.*

En couverture :  
Jean Dubuisson, siège de la CSF  
à Rocquencourt, 1964.

François Barré



Siège de la CSF, Rocquencourt, 1962-1964 (cl. L. Pinsard).

**L'**ARCHITECTURE de Jean Dubuisson ? Avant tout l'amour de l'horizontale. Une horizontale rigoureuse, absolue, sans remise en question possible.

Le culte de la pureté de la ligne. À la limite du graphisme, de l'épure.

Dubuisson, c'est le trait, la trace du tire-ligne à travers la nature. Pas de concession à l'accident formel. Et pour que nul n'en ignore on blanchit cette horizontale, on la fait éclater de lumière, on la souligne par le trou noir d'un vitrage continu.

Le miracle ? Car pour moi il y a miracle dans cette architecture, épris que je suis de courbes et de contre-courbes, amoureux du gras du béton avec toutes ses imperfections, chercheur d'angles et de rampes... Le miracle, devant tant d'ascétisme, devant tant de sobriété qu'on se demande s'il y a bien une âme derrière, réside dans le fait que cette horizontale abstraite, intransigeante, inhumaine presque à force de rigueur, se faufile dans le paysage quand paysage il y a, s'incorpore au site quand site il y a.

En 1951, au SHAPE Village près de Paris, on allait voir cette bande sans fin se dérouler dans les arbres de la forêt de Saint-Germain-en-Laye.

Les logements de 1967 à Mondragon, l'hôtel de la Liscia, les résidences de Bandol en 1975, tout cela confirme cet accord entre l'horizontale et le lieu.

La seconde réflexion au sujet de l'architecture de Jean Dubuisson se fait à propos du langage des façades. La même définition d'épure vient rythmer Rocquencourt, la tour du Crédit lyonnais et les résidences-hôtels de Thionville.

Mais la vie y vient par la recherche de la vibration de la maille. Dans son agence il est courant de voir un affichage de dix à vingt grilles de façade pour le même ouvrage. Le choix se porte sur celle qui fait le mieux vibrer le rectangle en fonction de son système de proportions.

Proportions, composition, mesure sont trois qualités propres à l'École des beaux-arts des années quarante.

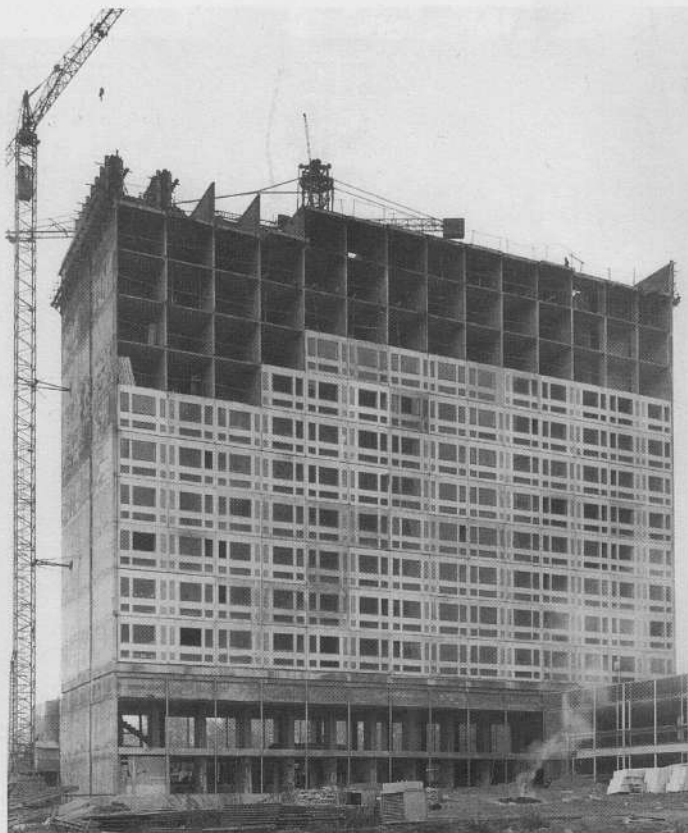
En ce sens, Dubuisson est bien français. Mais, dans sa rigueur presque mathématique, il échappe à son pays, il se rapproche des pays nordiques, de la tradition de pureté du Bauhaus.

Dubuisson est le seul architecte français qui poursuive cette recherche de l'épure que l'on rencontre chez le Danois Arne Jacobsen. Il est de la famille d'un Max Bill qui affirmait hier encore devant une architecture toute faite de mouvements ascendants : « Croyez-moi, le cube c'est la plus belle forme de l'univers ».

Claude Parent, 26 février 1980



Résidence Cormontaigne : le chantier, 1962.



## JEAN DUBUISSON,

### UN HÉRISSEON DANS LA TEMPÊTE

« Le renard sait bien des choses,  
mais le hérisson sait une grande chose »  
Isaïah Berlin<sup>1</sup>

L'ANALYSE qui suit se concentre sur quelques-unes des principales réalisations de Jean Dubuisson, chacune permettant de mettre en relief un point particulier de l'histoire de l'après-guerre ou des modes conceptuels de Dubuisson, évoqués ici dans le souci d'une analyse critique. On trouvera en tête des indications biographiques et historiques plus générales.

#### Jean Dubuisson dans son époque

Si la période des « trente glorieuses » exhale le parfum nostalgique d'une économie florissante, elle porte aussi le poids d'une production architecturale couramment associée aux « grands ensembles ».

Cette période 1945-1975, largement décriée, a longtemps été occultée de peur de voir resurgir la honte de nos « exactions passées ». Certains intellectuels des années 1975 ont largement contribué à cette situation, les architectes étaient alors considérés comme des monstres fonctionnalistes, et, quand les médias ont pris le relais, les utilisateurs eux-mêmes étaient devenus des pestiférés.

L'intérêt de certains historiens, Maurice Besset, Gérard Monnier, Michel Ragon ou Bruno Vayssière,

pour la production architecturale de l'après-guerre, ou encore les travaux de Peter Eisenmann, Rem Koolhaas ou Bernard Tschumi, ont largement contribué à la réhabilitation des architectes des années cinquante. Aujourd'hui, c'est le temps de la réconciliation, on redécouvre l'architecture des « trente glorieuses » et avec elle les architectes qui l'ont produite.

Pour comprendre cette architecture, il faut relier la production architecturale aux phénomènes techniques, politiques, économiques et culturels du temps, mais aussi interroger l'homme et connaître ses motivations pour mieux cerner la signification de l'œuvre et l'époque qui l'a produite.

Né à Lille le 18 septembre 1914 de Marguerite Lescroart et d'Émile Dubuisson, architecte lui-même fils d'architecte, Jean Dubuisson est diplômé en 1939 dans l'atelier Pontrémoli. Il est Deuxième Grand Prix de Rome en 1943, Premier Grand Prix en 1945. L'enseignement qu'il a reçu aux Beaux-Arts à Lille puis à Paris, son séjour à Rome à la villa Médicis, lui permettent d'acquérir les bases d'une culture classique dont il restera imprégné tout au long de sa carrière. À côté de cette culture classique, il est aussi très impressionné par la production du Bauhaus ou de Le Corbusier. Il reconnaît volontiers les fondateurs du mouvement moderne comme ses « pères ».

<sup>1</sup> Isaiah Berlin, *The Hedgehog and the Fox*, Londres, 1953, New York, 1957 ; en français, « Le hérisson et le renard », *Les Penseurs russes*, traduction Aline Berlin.



Dubuisson sait très bien quels avantages il va tirer de son prix de Rome ; il est aussi très conscient de l'extraordinaire place qui est faite à l'architecture dans la France meurtrie de l'après-guerre, et veut participer à l'aventure. Il reçoit deux missions du MRU, l'une à Lille, l'autre à Cambrai. Elles ne seront pas suivies de réalisation ; Dubuisson a alors trente-deux ans et se prépare à partir à la villa Médicis.

« Après 1945, le logement et la ville sont devenus un seul et même projet national, au même titre que l'énergie et les transports<sup>2</sup>. »

Jean Dubuisson, n'ayant pas pris part à la reconstruction, revient en France avec la ferme volonté de participer à un grand dessein, le logement de toute une population en quête d'un « chez soi ».

Paul Lamache lui propose en 1950 de participer au concours de Strasbourg ; ils seront quatrièmes parmi les dix primés. Le concours est le reflet de la volonté du MRU d'industrialiser à tout prix la production des logements en France. Portant sur 800 logements, c'est « le premier grand concours quantitatif, il ouvre l'ère de l'architecture statistique<sup>3</sup>. »

S'appuyant sur cette expérience, le MRU associe un architecte à un procédé de préfabrication pour la construction de logements. Dubuisson reçoit ainsi en 1951 une première commande importante, celle du SHAPE Village à Saint-Germain-en-Laye. Associé à l'entreprise Camus, qui a déposé un brevet de préfabrication, il doit construire 300 logements pour le quartier général des forces alliées en Europe. L'opération est exemplaire de la trop rare qualité qu'ont pu atteindre des constructions réalisées à partir d'éléments de préfabrication « lourde ». L'intégration, ou plutôt le détournement, du procédé de préfabrication en feront une réalisation phare de l'époque.

À la même époque, Dubuisson fait la connaissance d'André Bloc à la revue L'Architecture d'aujourd'hui, qui le pousse vers les CIAM. Le chantier du SHAPE Village est pratiquement terminé quand il se rend au congrès d'architecture de Sigtuna, en Suède, où il fera la connaissance de la « vieille garde » des CIAM. Le projet pour le SHAPE, fondé sur les principes de la charte d'Athènes, suscite l'intérêt de ces fondateurs. Jean Dubuisson profite de son séjour dans le Nord pour se rendre à Copenhague : c'est là qu'il découvre l'architecte Arne Jacobsen et l'architecture scandinave, qui auront sur ses réalisations futures une grande influence. Son deuxième contact avec les CIAM se fera à l'occasion du congrès d'Aix-en-Provence en 1953. Loin des débats théoriques naissants entre la jeune génération des architectes et la « vieille garde », il noue des relations privilégiées avec Le Corbusier.

Si les rencontres avec les architectes ont forgé sa pensée architecturale, ses rencontres avec les maîtres d'ouvrage sont essentielles à son évolution. Contrairement aux premiers modernes, les architectes de sa génération ne sont plus liés à la commande privée pour exercer et démontrer leur art. La maîtrise d'ouvrage publique permettra l'expression de chacun à travers les chantiers expérimentaux. En 1951, Dubuisson obtient une commande du Comité interprofessionnel du logement de Roubaix-Tourcoing. Alors que les CIL sont alors spécialisés dans les logements individuels, Jean Dubuisson construit 216 logements de type HLM. À cette occasion, il fait la connaissance d'Albert Prouvost, président du CIL de Roubaix, avec qui il reprend les principes de l'unité d'habitation en les faisant évoluer selon les souhaits du maître d'ouvrage.

L'année suivante il devient architecte conseil de l'Immobilier construction de Paris, société immobilière dirigée par André Weil. Leur rencontre modifiera sa pratique : son agence, « associée » à un bureau d'études performant, la SETEC, s'adapte rapidement à des commandes plus importantes tels l'immeuble du boulevard Suchet à Paris, l'hôtel « Cormontaigne » à Thionville, les immeubles de Maine-Montparnasse ou encore la tour du Crédit lyonnais à La Défense, qui laisseront leur empreinte sur la production architecturale de l'époque.

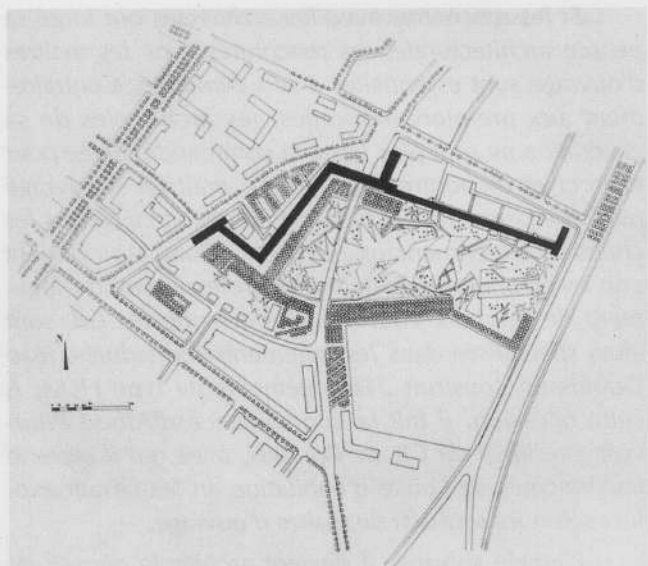
Si Jean Dubuisson a rencontré des hommes animés du même désir de faire de la belle architecture, il a trouvé dans les institutions, en particulier dans la Société centrale immobilière (SCIC), filiale de la Caisse des dépôts et consignations, le moyen d'exprimer son humanisme à travers la réalisation massive de logements. Le glissement des critères de conception de la production architecturale vers les notions d'usage et de domesticité est une attitude commune des architectes des années cinquante. Mais le soin apporté par Jean Dubuisson à la réalisation des appartements, bien au-delà du respect des normes imposées, montre son attachement particulier à la qualité de vie des utilisateurs. Il n'hésite pas à supprimer les circulations, parfois même les cloisons, afin de pallier l'insuffisance des surfaces imposées par la réglementation, ce qui l'amènera à inventer de nouvelles typologies.

Dans les années soixante, les chantiers n'en sont plus au stade expérimental. Avec la création des ZUP en 1958, la production de logements augmente en France de façon importante : en dix ans, 195 ZUP seront programmées et 803 000 logements construits.

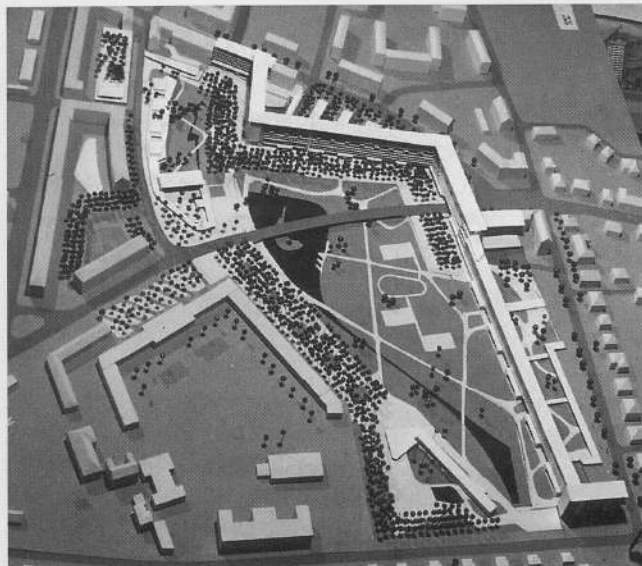
« Les ZUP ont constitué l'instrument majeur de l'urbanisme opérationnel des années soixante. [...] Leur création vise à régulariser la construction des grands ensembles collectifs qui, dans les années cinquante,

2 Bruno Vayssière, *Le Ministère de la reconstruction et de l'urbanisme*, Paris, 1995.

3 Bruno Vayssière.



Concours de Strasbourg, 1950 : plan masse.



Concours de Strasbourg, 1950 : vue de la maquette.

s'est faite en dehors de tout cadre réglementaire. Elle tend aussi à rationaliser cette forme d'urbanisation en concentrant sur une zone délimitée l'effort d'équipement et la maîtrise foncière<sup>4</sup>. »

Dans ce contexte, Jean Dubuisson, architecte en chef et urbaniste en chef de la ville de Metz, construira plus de 20 000 logements sur l'ensemble du territoire, dont 6 000 dans l'Est de la France. À la fin des années soixante, plus de quarante personnes travaillent à l'agence ; si la même rigueur est appliquée pour chaque projet, la politique des « modèles », le dogmatisme de la rationalisation, feront fonctionner l'agence sur des automatismes qui, quelquefois, produiront du « saucisson ». Mais les mêmes causes ne produisent pas toujours les mêmes effets, et la réalisation de Bois-Maurin à Bandol en 1975 comme la dernière tranche des logements du domaine de Rocquencourt en 1977 sont l'expression de la grande maturité de Dubuisson, qui met toujours autant d'ardeur à la fabrication de ses projets. Sa notoriété va grandissant, il est unanimement reconnu par la profession.

Cette reconnaissance se lit dans les responsabilités qu'il assume : architecte conseil du ministère de la Reconstruction et de l'urbanisme, architecte en chef des bâtiments civils et palais nationaux, président du Cercle d'études architecturales, il est également professeur à l'école d'architecture de Tournai, et membre de l'Union internationale des architectes et de l'Académie d'architecture depuis 1966. Il est officier de la Légion d'honneur et officier des Arts et Lettres.

Son rôle institutionnel et sa notoriété feront de lui et de ses semblables, tels Zehrfuss ou Ginsberg, la cible des foudres de toute une génération d'architectes qui épousera les thèses du post-modernisme à la fin des

années soixante-dix. « L'architecture moderne est morte à Saint Louis, Missouri, le 15 juillet 1972 à 15h32 » : la célèbre phrase de C. Jencks qui commentait la destruction d'un ensemble d'habitation conçu selon les principes des CIAM préfigure ce qui se passera en France à la fin des années soixante-dix, lorsque le ministère de la Construction dira des HLM construits dans les années cinquante et soixante qu'ils étaient « d'insalubrité publique », et qu'un bon nombre d'entre eux seront exécutés en place publique. Le post-modernisme est une grande période de doute et d'amertume pour Jean Dubuisson, qui cesse son activité en 1983.

### Prix de Rome, 1945

En 1945, Pontrémoli est de retour à l'atelier, les camarades de Dubuisson prisonniers sont libérés, tous les acteurs sont présents, l'épreuve du grand prix de Rome peut commencer. Le sujet est le reflet de la pensée éthérée de ses rédacteurs : une cour de justice pour les causes mondiales, dans laquelle doivent évidemment siéger les « cinq grands ». Jean Dubuisson, qui avait obtenu le deuxième grand prix en 1943, doute de sa réussite, il pense qu'il est déjà « servi ». Très conscient de la naïveté du programme – la faillite de la SDN est encore proche –, Jean Dubuisson l'exacerbe. Il met « le truc » sur une montagne, dans les nuages, il faudra même y aller à pieds en empruntant un long escalier qui, inspiré de celui de l'église du Puy, mène au cœur de la salle des séances.

Le jury, composé entre autres de Pontrémoli, Lemaesquier et Tournon, décerne deux premiers grands prix ex æquo, à de Mailly et à Dubuisson.

4 Bruno Vayssière, *op. cit.*





SHAPE Village, vue de la maquette d'ensemble (photo MRU).

## L'enthousiasme des années cinquante

### Les chantiers expérimentaux

« Jusqu'en 1949 on produit, à partir de 1950 on consomme. 4 CV, formica et vélosolux, cette décennie est le prélude d'une ère nouvelle. Le Français moyen découvre la salle de bains et enfourche sa mobylette toute neuve. En route pour les matins radieux des loisirs de masse et des arts ménagers<sup>5</sup> ! »

Redressement et reconstruction sont les maîtres mots de la période 1944-1950 ; confort ménager et consommation, fruits de la croissance, seront ceux des années cinquante.

Le MRU, conscient de l'énormité de la tâche que s'est fixée le gouvernement, dirige ses efforts vers l'industrialisation du bâtiment, qui doit permettre d'augmenter la production de logements et de réduire les coûts de la construction.

### Le concours de Strasbourg, 1950

Jean Dubuisson a fait la connaissance de Paul Lamache chez Marcel Lods. Ils s'associent pour prendre part au premier grand concours français du genre, le concours du quartier Rotterdam à Strasbourg, qui regroupe architectes et entrepreneurs pour concevoir un ensemble de 800 logements. Il témoigne de la volonté d'industrialisation du bâtiment de Claudius-Petit, qui dira : « Les dimensions d'un chantier peuvent avoir des conséquences heureuses non seulement sur le prix de revient et sur la qualité d'exécution, mais aussi sur la beauté de l'ensemble réalisé et l'agrément des usagers, en servant les intérêts matériels de la collectivité. »

Le programme comprend un nombre impressionnant de pièces écrites qui tentent de « normaliser » tous les aspects techniques de l'opération, surface, chauffage, ventilation, isolation, distribution, etc. Cette volonté se généralisera plus tard pour le logement. Bien que les débats entre « modernes » et « traditionnels » soient toujours présents, ils se situent plus autour de la composition des plans masse ou du traitement des façades que dans la remise en cause du nombre des logements et de leur normalisation, ressentie par tous comme nécessaire. Le consensus de l'ensemble des protagonistes autour de la « quantité » et du « standard », qu'ils soient politiciens, ingénieurs ou architectes, produira par la suite une nouvelle forme urbaine, les grands ensembles.

Jean Dubuisson et Paul Lamache seront quatrième et cinquième sur les dix primés du concours, dont le lauréat est Eugène Beaudouin.

### Le SHAPE Village, 1951-1952

Remarqué avec le concours de Strasbourg, Jean Dubuisson reçoit la commande d'un ensemble de logements destiné aux 300 familles d'officiers et de sous-officiers de l'état-major du SHAPE<sup>6</sup>, à Saint-Germain-en-Laye.

Dans le parc boisé de quinze hectares du domaine d'Hénemont, il choisit de disposer trois groupes d'immeubles dans les clairières à la périphérie du terrain et un long bâtiment courbe en contrebas.

Le MRU, soucieux de faire évoluer ses thèses sur l'industrialisation du bâtiment, fixe les conditions de la commande : Jean Dubuisson devra utiliser un procédé de préfabrication lourde, le procédé Camus.

6 Supreme Headquarters of Allied Powers in Europe, quartier général européen des forces alliées du pacte de l'Atlantique nord. Installé à Saint-Germain-en-Laye jusqu'en 1966, date du retrait de la France de l'OTAN.

5 Pierre Mayol, *Paris 1944-1954*.





SHAPE Village, 1951-1952,  
loggias avec portiques préfabriqués.

Pour disposer d'un élément de comparaison, le ministère associe à l'opération Félix Dumail, un architecte expérimenté, auteur des cités HBM du Pré-Saint-Gervais dans les années trente, qui réalisera le bâtiment courbe en « traditionnel évolué ».

C'est, pour les immeubles de Dubuisson, un véritable chantier expérimental, dont Adrien Spinetta, directeur de la Construction au MRU, tirera tous les enseignements nécessaires pour passer à une plus grande échelle.

Le procédé Camus, qui utilise des panneaux porteurs en béton, préfabriqués, disposés en façade, ne convient pas à Jean Dubuisson. Il décide donc de disposer les panneaux, non en façade, mais perpendiculairement à celle-ci : non seulement il « invente » la technique du coffrage tunnel, mais il désigne la façade comme un nouveau champ d'exploration pour les industriels du bâtiment, capable de générer une nouvelle esthétique.

À la modernité exemplaire de ses plans, cloisons coulissantes, grandes baies vitrées toute hauteur, séjour à double orientation prolongé d'une loggia ouvrant sur le parc, Jean Dubuisson adjoint un coin feu, « naturel » et rassurant, qui confère à l'ensemble une grande qualité domestique<sup>7</sup>.

La qualité de l'opération vient contredire l'idée courante que l'industrialisation, en particulier la préfabrication, conduisent fatalement à l'appauvrissement des possibilités d'expression individuelle.

#### **La résidence du Parc à Croix, 1952-1954 : une démarche globale**

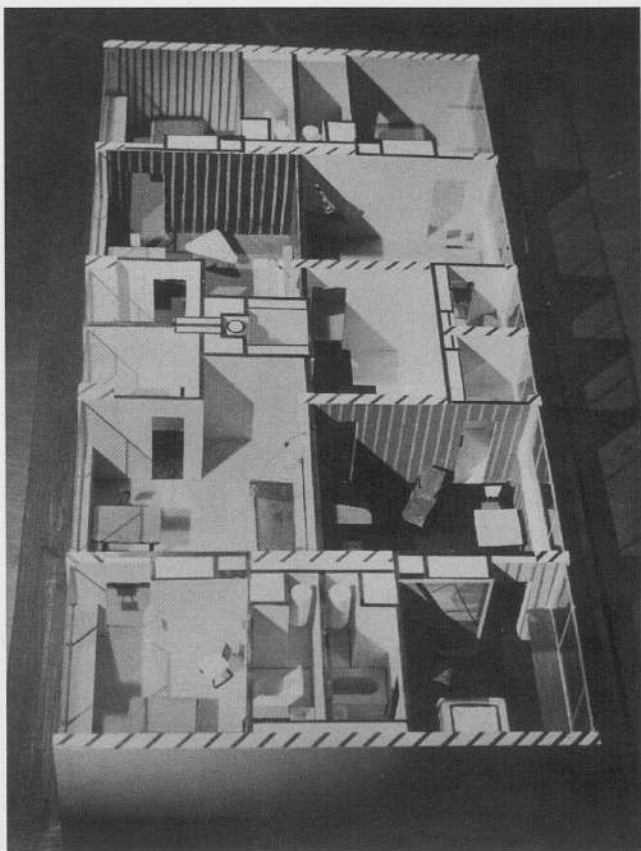
À l'initiative de Claudius-Petit, le Comité interprofessionnel du logement de Roubaix-Tourcoing, décide de réaliser des logements collectifs sur le terrain de six hectares d'une ancienne usine de peignage entre Lille et Roubaix. Le président du CIL, Albert Prouvost, dont c'est la première opération d'envergure, s'implique complètement dans les études menées par Jean Dubuisson. Ils ne dessineront pas moins de quatorze plans masse sur le terrain.

Les choix programmatiques sont ici essentiels. Si les acteurs décident d'utiliser le principe des équipements collectifs intégrés de la Cité radieuse, ils veulent aussi mettre à profit la diversité des types pour élaborer un véritable « projet urbain ». Aussi l'opération comprendra-t-elle des logements individuels, de petits collectifs de deux étages, des collectifs de quatre étages et une tour de quinze étages. Ces différences typologiques doivent permettre d'« encaisser » la pluralité des formes urbaines environnantes.

Par une approche globale du projet, les deux hommes mettent en œuvre dans une attitude humaniste leurs principes doctrinaux, dans une opération exemplaire où la maîtrise du cadre et des moyens matériels servent avant tout les utilisateurs.

La résidence du Parc à Croix obtiendra le grand prix d'urbanisme en 1960.

<sup>7</sup> Au sujet d'un « art domestique », voir Gérard Monnier, *L'Architecture en France, une histoire critique, 1918-1950*, p. 400, Paris, Ph. Sers, 1990.



Résidence du Parc, 1952-1954.

Les logements intègrent les principes constructifs déjà utilisés au SHAPE ; ils font aussi valoir leur qualité domestique, reflet de l'intérêt que porte Jean Dubuisson aux usages et à la pratique des lieux<sup>8</sup>. Les logements sont traversants, et le bâtiment présente encore une faible épaisseur.



Résidence du Parc, 1952-1954 : pose des huisseries, détail.

8 Voulant vérifier la pertinence de ses options, Jean Dubuisson louera un appartement dans la résidence du Parc.

### Pierrefitte-Stains, 1954-1966 : du confort à la norme

Après l'appel de l'abbé Pierre lancé dans l'hiver, la Société centrale immobilière de la Caisse des dépôts et consignations est fondée en juin 1954 afin de combler le déficit du logement locatif. Le ministère de la Reconstruction et du logement trouve dans ce nouveau maître d'ouvrage institutionnel le moyen de produire un logement conforme aux aspirations de la « famille française » : le LOGÉCO sera collectif mais ensoleillé, standardisé mais confortable. Les salons des Arts ménagers, où l'on peut suivre les progrès des équipements domestiques associés à un « appartement modèle », servent à mettre en place le binôme confort-norme. Du confort ménager aux normes techniques, le pas est facile à franchir. Tandis que les salons louent les mérites de la salle de bains et de la cuisine équipée, le CSTB<sup>9</sup> définit leur degré d'équipement dans le logement social et les critères plus généraux garantissant les règles minimales d'un « confort technique », chauffage, ventilation, isolation, etc. Avec la normalisation des conditions du confort, le modèle est né.

C'est dans ce contexte que Dubuisson construit la première tranche de l'ensemble de Stains-Pierrefitte, un grand ensemble de 1000 logements. Si le plan masse et les plans des logements révèlent son attachement aux principes des CIAM, la composition des immeubles, socle, corps et couronnement, montre aussi l'empreinte d'une culture classique acquise lors de ses études et parfaite à la villa Médicis.

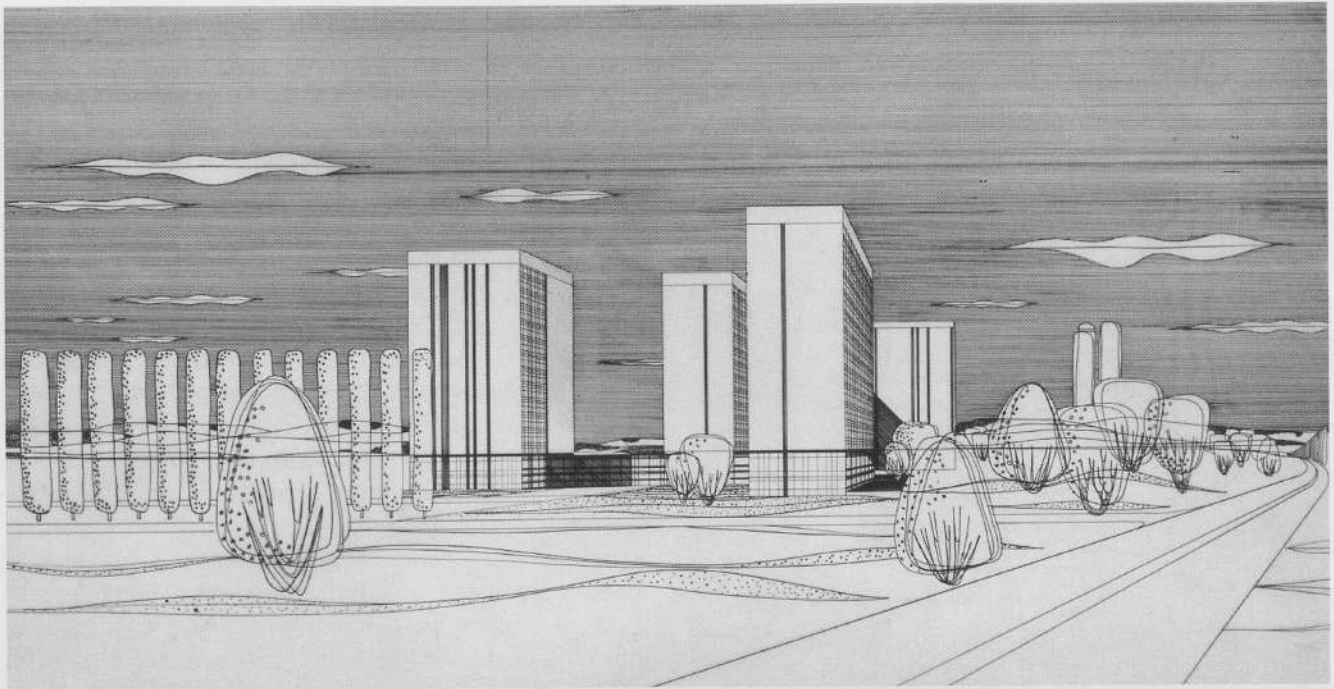


Ensemble de Pierrefitte-Stains, 1954-1966 : plan d'appartement d'angle.

Le corollaire du plan masse en grecque est l'appartement d'angle rentré. Jean Dubuisson, attentif aux habitants, décide d'occuper l'angle par un seul appartement, s'affranchissant ainsi des problèmes de vis-à-vis et proposant un séjour en L autour d'une grande loggia.

9 Centre scientifique et technique du bâtiment. Créé en 1947, il est placé sous la tutelle du ministère chargé de la construction. Chargé de recherches de qualification des produits et procédés de construction, il joue un rôle prépondérant dans les activités de normalisation et d'agrément en publiant le Répertoire des éléments et ensemble fabriqués (REEF) et les Documents techniques unifiés (DTU).





Résidence Cormontaigne : 1959-1962 : perspective d'ensemble.



Résidence Cormontaigne, 1959-1962 : l'intérieur d'une chambre (cl. G. Martin).  
La cellule, même si elle est spartiate, permet au moins de positionner le lit dans les deux sens.  
Dans l'épaisseur du panneau préfabriqué se logent une petite bibliothèque et un coffre. Le rapport qualité-coût intéressera bon nombre d'hôteliers.

*Dubuisson profite du durcissement du cadre réglementaire pour décliner de nouvelles typologies : les circulations ont disparu, la distribution se fait autour du bloc humide. Si le séjour n'est plus traversant, il commande toujours la chambre des parents.*

### L'ère de l'architecture statistique

#### Les grands ensembles

*En 1958, avec la naissance de la V<sup>e</sup> République, le temps des projets expérimentaux est terminé ; c'est le moment des applications, où l'empirisme de la première moitié des années cinquante laisse sa place au rationnel, au méthodique, au systématique. Le décret du 31 décembre 1958 qui institue les zones à urbaniser en priorité (ZUP) servira les desseins d'un nouveau ministère de la Construction. Pierre Sudreau veut adapter l'urbanisme aux données économiques et sociales des temps nouveaux et associer la politique du logement à l'aménagement du territoire. Assorti de son plus bel outil, les ZUP, l'urbanisme opérationnel est né, et avec lui la légitimité institutionnelle des grands, voire des très grands ensembles.*

#### Résidence Cormontaigne à Thionville, 1959-1962 : la monumentalisation de l'espace privé

*La fondation de la Communauté européenne avec la signature du traité de Rome en 1957, sa mise en application dès le début des années soixante et la nécessaire répartition de la croissance produisent une politique volontaire de décentralisation.*

*Profitant de la restructuration industrielle, la sidérurgie lorraine en plein essor offre un grand nombre d'emplois à une population le plus souvent émigrée. Le programme de la « résidence-hôtel » Cormontaigne*



répond au problème du logement de cette population : construire 1 200 chambres pour les ouvriers célibataires des usines de la SOLLAC – les familles viendront plus tard si « l'intégration » se passe bien. L'ensemble, aujourd'hui partiellement démoli, permet d'entrevoir les nouvelles orientations du travail de Jean Dubuisson au début des années soixante. Pour la première fois, il utilise le métal, qui plus est l'acier (maître d'ouvrage oblige), pour la façade du rez-de-chaussée, obtenant ainsi un mur-rideau d'une grande légèreté.

Les contraintes financières sont draconiennes. Si Dubuisson remporte le pari de tenir les prix – en ajoutant même une piscine couverte en complément des services initialement prévus, restaurants, salles de télévision, salles de jeux et bibliothèque –, il ne peut échapper à l'énormité du programme. 1 200 chambres, trois mètres en moyenne par chambre, cela représente un linéaire de trois kilomètres six cents. Il conçoit une composition de quatre bâtiments de 42 m de haut reliés par un rez-de-chaussée comprenant les équipements publics – bref, un véritable « monument ». Pour accentuer le phénomène, l'ensemble est construit sur l'emplacement d'un ancien fort de Vauban<sup>10</sup>. Dans les ZUP ou les grands ensembles, indépendamment de la qualité des architectes et pour la première fois dans l'histoire de l'architecture française, le logement est érigé en monument.

**« La Caravelle » à Villeneuve-la-Garenne, 1959-1968 : l'abstraction en réponse à la quantité**

La loi Courant destinée à faciliter la construction de logements économiques et familiaux (les LOGECOS), l'institutionnalisation des plans types, la mise en place des primes, des crédits et des prêts garantis par l'État, la création du « secteur industrialisé », donnent les nouvelles orientations de la commande et modifient le paysage architectural français. La rationalisation toujours plus grande des années soixante marque les modes de production, mais aussi les pratiques de la profession. La capacité de l'agence Dubuisson à intégrer les contraintes financières ou réglementaires comme des critères appartenant au processus de conception, de la même façon qu'elle intègre l'évolution des techniques, favorise l'élaboration des projets comme autant de « produits » répondant aux données économiques et sociales des « temps nouveaux ».

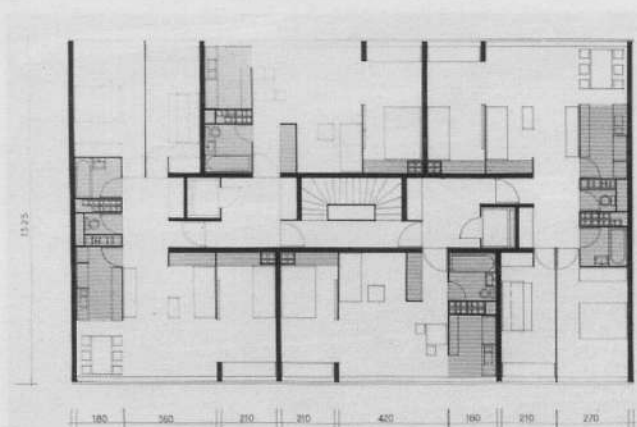
Le programme de la Caravelle est énorme : 1 630 logements. Jean Dubuisson, toujours attentif aux utilisateurs, multiplie les types des appartements, mais il sait qu'ici la pluralité typologique ne résoudra pas le problème de la quantité. Il s'éloigne alors des thèses fonctionnalistes : la façade ne sera pas la stricte représentation de l'espace intérieur, mais le moyen de s'affranchir des problèmes que pose la répétition. Composée d'éléments

industrialisés, elle s'isole, « s'abstrait », elle a sa propre autonomie technique et plastique. Le bâtiment ne se donne plus à lire comme une réalité tangible (une suite de logements répétitifs) mais comme une « forme abstraite » qui porte en elle son propre pouvoir d'évocation.

Jean Dubuisson aime à comparer la façade à des éléments de carrosserie. Cette comparaison avec un produit industriel de consommation intègre, de fait, la conscience de sa possible obsolescence. Il dit : « La façade d'un bâtiment devrait être un produit industriel changeant au gré de l'évolution des techniques et des modes. » La réflexion montre l'intérêt qu'il porte à la nécessaire mutation de ses constructions – le meilleur garant de leur pérennité sera justement cette possibilité d'évolution... Depuis 1996, Roland Castro est chargé de la réhabilitation de la Caravelle.

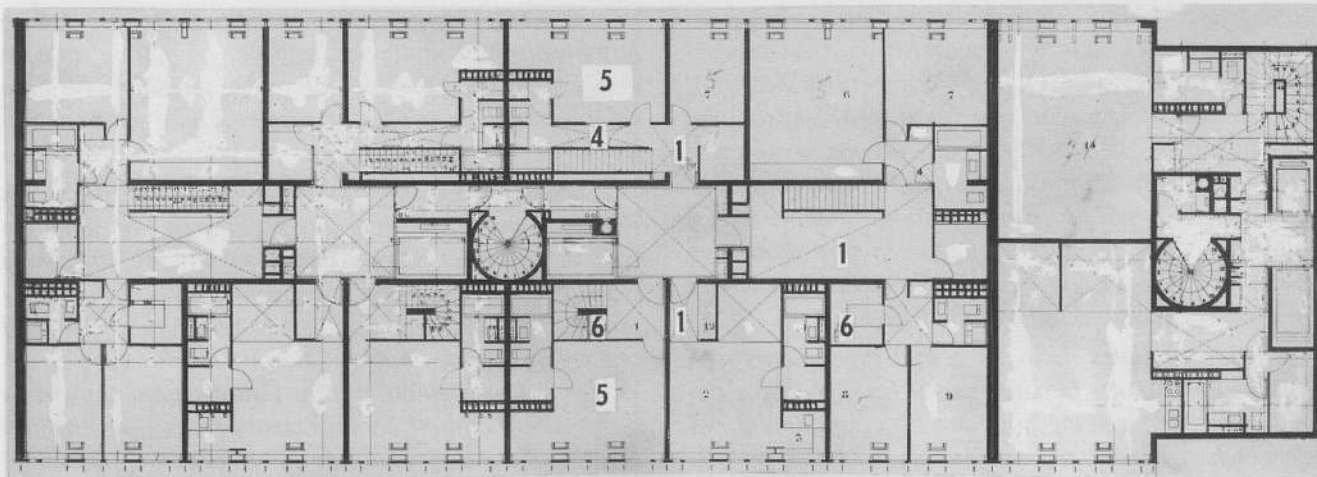


La Caravelle, 1959-1968 (cl. Baranger).

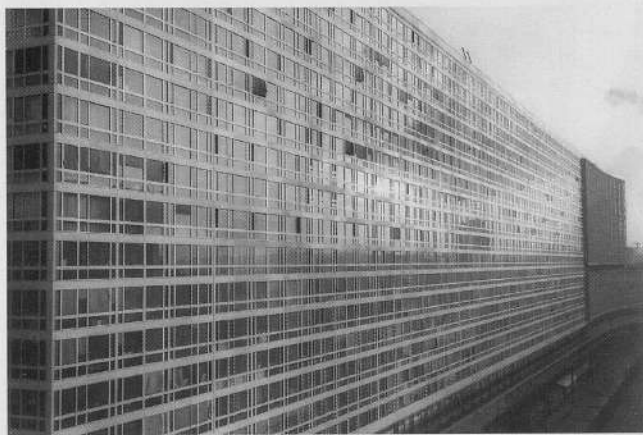


La Caravelle, 1959-1968 : plan de cellules (deux appartements). Le plan des logements de la Caravelle est un exemple parfait des logements primés. Dans les années soixante, par l'action combinée des systèmes constructifs et de la ventilation mécanique contrôlée, la salle de bains se retrouve en position centrale, les bâtiments s'épaississent, et la partition jour-nuit est adoptée par tous.

<sup>10</sup> Profitant du déclassement d'un certain nombre de forts et donc de la disparition des servitudes défensives, bon nombre de ZUP se construisent à leur emplacement.



Maine-Montparnasse, 1959-1968 : plan partiel d'étage.  
 La circulation verticale située au centre d'un immeuble épais conduit à la distribution de petits appartements mono-orientés et à un grand appartement traversant. Sans revenir sur la qualité des plans d'appartements, soulignons celle des espaces de distribution.



Maine-Montparnasse, 1959-1968 : la façade sur la gare Montparnasse (cl. G. Martin).



63, av. de la Bourdonnais, 1958-1962 : la double façade (cl. L. Pinsard).  
 Le plan s'enroule autour de la distribution verticale, tandis que la façade n'est plus seulement la limite du plan mais une surface « capable », objet de tous les possibles.

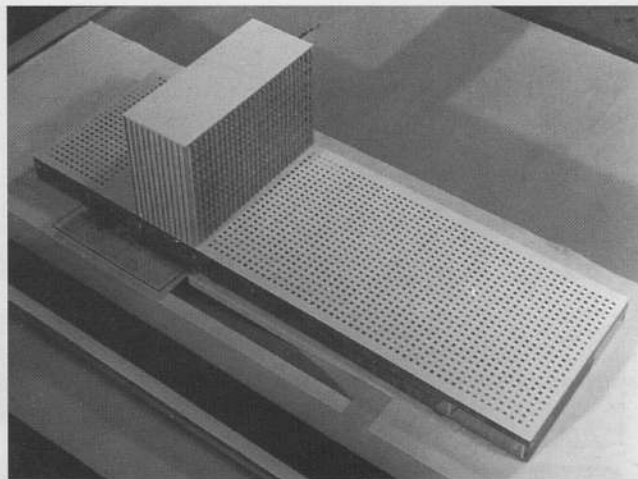
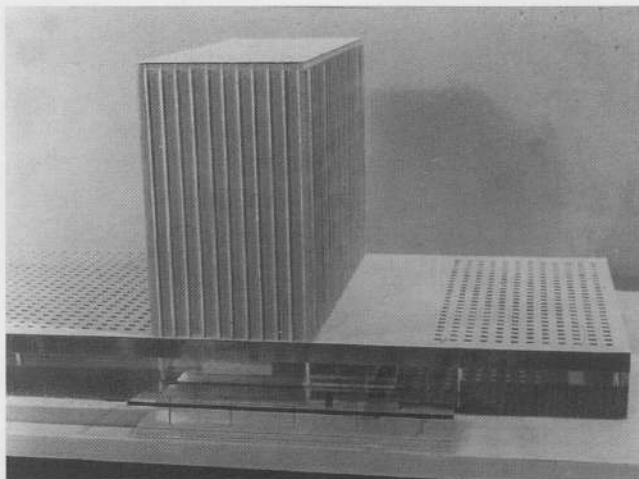
### La technique, une culture

L'amitié que Dubuisson entretient avec Jean Prouvé, l'expérience du SHAPE qui fait une place de choix à l'industrialisation, les manifestes de Mies van der Rohe et la découverte de Jacobsen, autant de discours autour d'un nouvel « art de bâtir », révéleront la technique comme un fait de culture. Cette « culture technique » ne se réduit pas à l'utilisation d'un procédé de construction innovant, mais implique la capacité à introduire l'évolution des techniques dans un processus de conception. Les façades des immeubles de l'avenue de la Bourdonnais ou de Montparnasse sont issues de cette culture : un mur-rideau où les rapports dimensionnels révélés par la qualité des détails d'exécution produiront une esthétique qui renvoie au processus même de l'élaboration.

### Maine-Montparnasse, 1959-1968 : deux mille habitants, un village

Si l'on pense que c'est la forme qui génère les problèmes sociaux des habitants, l'immeuble de la rue du Commandant-Mouchotte fournit la parfaite démonstration du contraire. Érigé sur le terrain d'anciens magasins généraux de la SNCF, c'est le plus grand immeuble de logements parisien. 88 000 m<sup>2</sup> de logements, 64 000 m<sup>2</sup> de parking, 180 m de long et 40 m de haut, 750 logements, deux mille personnes, bref... une vraie « barre ». Et pourtant... Très rapidement, les habitants s'approprient l'immeuble. Ainsi, en mai 1968, quand les drapeaux fleurissent aux fenêtres des appartements, la façade, carte géopolitique, est le reflet des convictions de ses locataires. Les habitants s'organisent en association, on voit apparaître une crèche parentale, un club de jeunes, une salle de danse, une mini school, tous les ans une fête est organisée le deuxième samedi du mois de juin sur la dalle de l'immeuble. Autant d'événements propres à générer un tissu de relations entre les occupants. Les habitants sont devenus des





Musée des Arts et traditions populaires, 1957-1975 : la maquette.

« mouchottiens » avant d'être des Parisiens, et le lien social, mystère ou miracle qui perdure dans l'immeuble, fait qu'aujourd'hui les locataires luttent pour que les appartements ne soient pas livrés à la loi du marché. Ils veulent garder leur « village », – « Mouchotte » fait de la résistance...

#### **Avenue de la Bourdonnais, 1958-1962 : pour faire un monde**

Jean Dubuisson découvre l'architecture scandinave dans les réalisations d'Arne Jacobsen à Copenhague. La simplicité de certains matériaux et leur apparente facilité de mise en œuvre, le souci du détail, sont autant de révélations qui influenceront son travail à la recherche d'une architecture qui est quelquefois « minimale ».

L'immeuble de l'avenue de la Bourdonnais comprend vingt logements achevés en 1962. Sur une parcelle profonde, Jean Dubuisson dispose deux immeubles en vis-à-vis : des studios mono-orientés à l'arrière, des appartements traversants à l'avant, et, entre les deux, un minuscule jardin. Outre le soin apporté aux logements, Dubuisson travaille l'épaisseur de la façade sur la rue, très bruyante. Il conçoit une première « peau » composée de grandes baies vitrées coulissantes, et, à soixante centimètres en retrait, une seconde composée des mêmes grandes baies vitrées coulissantes. Entre les deux, soixante centimètres, à qui ?... À la rue ?... Aux logements ?... Un balcon ?... Un jardin ?... Une vitrine ?... Un écran ?

Soixante centimètres... pas grand-chose pour faire un monde.

#### **Jean Dubuisson, un « rationaliste cultivé »**

Le « rationalisme cultivé » est cette parfaite adéquation des solutions proposées au réel, entendu comme la complexité d'une société industrielle en pleine mutation, où le rigorisme et la simplicité des réponses sont des faits de la raison durement gagnés à la « planche ». L'élégance ascétique des travaux de

Jean Dubuisson, quelquefois jusqu'à l'abstraction, sert à réduire cette complexité, pour mieux la dire sans bavardage, presque silencieusement.

#### **Le musée des Arts et traditions populaires, 1957-1975 : l'espace au service de l'objet**

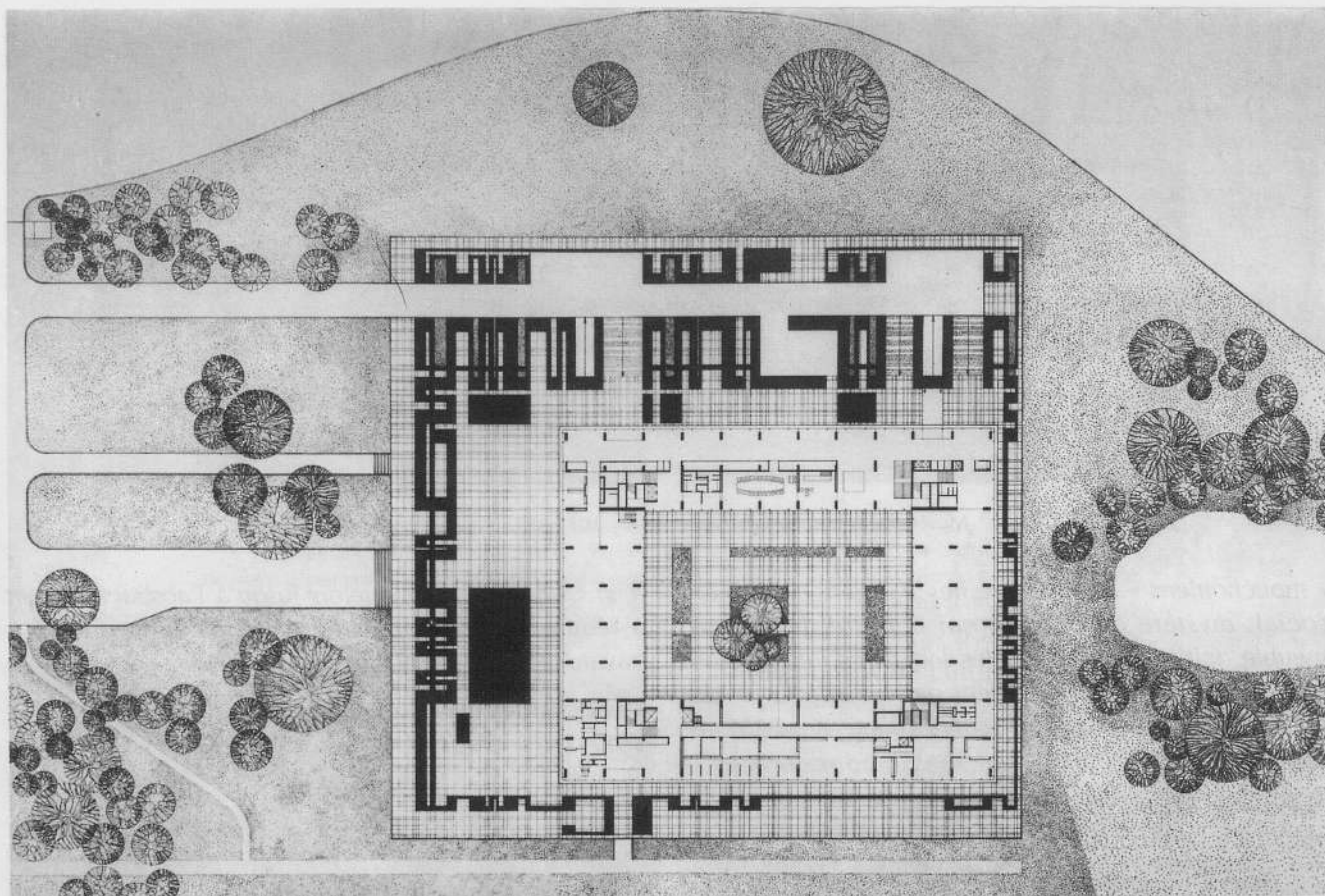
Dubuisson, architecte en chef des bâtiments civils et palais nationaux, reçoit en 1955 la commande du musée des Arts et des traditions populaires en bordure du bois de Boulogne, à l'emplacement de l'ancien palmarium du Jardin d'acclimatation. La dualité du programme, musée et laboratoire, définie par son conservateur Georges-Henri Rivière, est exprimée dans la composition de Dubuisson, un long bâtiment horizontal de 35 m de portée contenant les parties publiques et un bâtiment vertical réservé aux chercheurs.

Pour la « muséologie », un maximum de flexibilité : les cloisons pourront être posées de mille façons. Une trame de 1,40 m sur 1,40 m est matérialisée au sol et au plafond, avec distribution autonome d'air conditionné, d'électricité et d'éclairage pour chaque élément. Tous les locaux abritant des collections sont dépourvus d'éclairage naturel, au profit d'un éclairage artificiel dont les rayons ultraviolets sont exclus grâce à des réflecteurs. Georges-Henri Rivière, précurseur de cette nouvelle muséographie, s'implique très personnellement dans l'élaboration du projet, et Dubuisson, à l'écoute du commanditaire, dessine de nombreux projets avant d'aboutir à celui que l'on connaît, d'une esthétique « janséniste », produit de ce rationalisme cultivé déjà évoqué. Le musée, fruit de la collaboration étroite entre les deux hommes, est le premier du genre, où l'architecture disparaît à ce point au profit du seul objet d'exposition.

#### **Le siège de la CSF à Rocquencourt, 1962-1964 : une culture classique**

L'ensemble édifié dans le parc de Rocquencourt comprend deux programmes distincts : le nouveau siège social de la CSF (Compagnie générale de télégraphie sans fil), et 150 logements de standing implantés





Siège de la CSF, Rocquencourt, 1962-1964 : plan du rez-de-chaussée et de la dalle.

dans la partie la plus haute du parc. Les logements, construits à l'écart dans les clairières du parc, soumis aux mêmes limitations de hauteur que le bâtiment principal, amènent Jean Dubuisson à concevoir quatre groupes de trois immeubles de faible dimension. La parfaite horizontale des dalles et de l'acrotère mesure les inflexions du paysage. C'est cette association de l'horizontale, blanche, abstraite, au naturel de la végétation qui formera l'équilibre de la composition.

Les bureaux sont situés à l'emplacement de l'ancien château endommagé pendant la Deuxième Guerre mondiale, à l'endroit le moins boisé du parc. De forme sensiblement carrée, l'immeuble mesure 86 m sur 80 m. Organisé autour d'une cour intérieure, le plan, dans une ordonnance classique, est parfaitement symétrique. Dans l'esprit de Dubuisson, construire le siège de la CSF à l'emplacement de l'ancien château de Rocquencourt revient à remplacer un monument par un autre. Si le monument dans sa culture se confond avec le « classicisme » d'un plan symétrique, il rejoint André Lurçat qui écrit dans *Formes, composition et lois d'harmonie* : « Sur un système symétrique, il est aussi bien possible d'élever un édifice sérieux, robuste et donnant le sentiment d'une durée matérielle illimitée que de composer un bâtiment accueillant, aéré, élégant et léger, qui présente les caractéristiques d'un monument de durée limitée ». C'est dans cet esprit qu'il construit

son bâtiment. À l'élégance, la légèreté et à la précarité de son « monument » il oppose la robustesse naturelle d'un autre monument du parc, un cèdre bleu centenaire. Il place l'édifice sur une dalle de marbre blanc légèrement surélevée par rapport au terrain naturel. Le dessin de la dalle ne suit plus la composition symétrique du plan, mais une géométrie reprenant la trame du brise-soleil de la façade.

#### **Villa Frapotel, 1966-1970 : la question des limites**

La maison d'André Weil est une des rares maisons individuelles réalisées par Jean Dubuisson – la commande privée ne joue plus après guerre le rôle prépondérant qui était le sien pour les premiers modernes. Sur un terrain de 120 hectares en bordure de la forêt d'Halatte, la maison occupe 1 500 m<sup>2</sup> de surface construite, dont 700 m<sup>2</sup> habitables. La topographie du site conduit Dubuisson à surélever la maison de 1,50 m par rapport au terrain naturel pour échapper à la forte présence de la forêt. Ainsi, le regard embrasse depuis la maison un deuxième plan au-delà de la frondaison des arbres.

Tout le travail de Dubuisson consiste à établir des relations avec le paysage par un jeu subtil sur les limites du plan. À chacune des pièces principales de l'habitation il adjoint une pièce extérieure de dimensions identiques. Close ou ouverte sur le site au moyen d'un volet coulissant en bois, cette pièce définit le degré de la relation avec l'environnement. Les volets

ouverts, la pièce cadre la beauté d'un paysage lointain mis en abîme par la finesse du dessin de ce premier plan. Les volets fermés, la maison porte son propre territoire, elle s'isole, elle s'abstrait, les patios deviennent un morceau de nature domestiqué donné aux pièces de l'habitation indépendamment de son environnement.

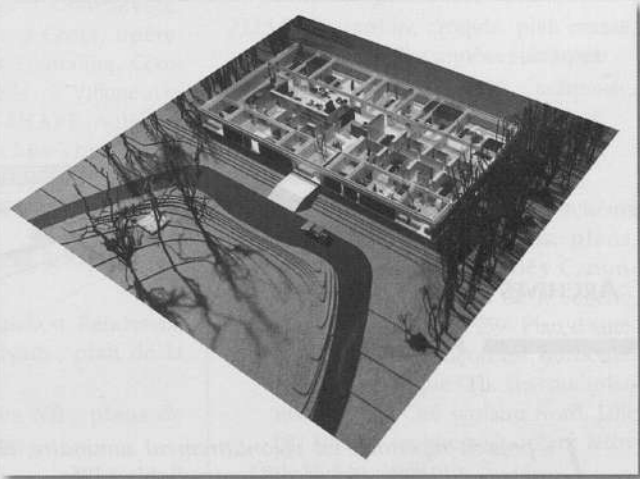
Même si Dubuisson confère une autonomie territoriale à son bâtiment, il compose avec la nature ; le paysage, mis en scène, exacerbé, est un élément indissociable de la composition. Il rejoint Le Corbusier qui écrit en 1928 dans Une maison, un palais : « L'œuvre n'est plus faite seulement d'elle-même : le dehors existe. Le dehors m'enferme dans son tout qui est comme une chambre. L'harmonie prend ses sources au loin, partout, en tout... Le dehors est toujours un dedans ».

**Résidence Athéna-Port à Bandol, 1969-1975 : l'intégration**

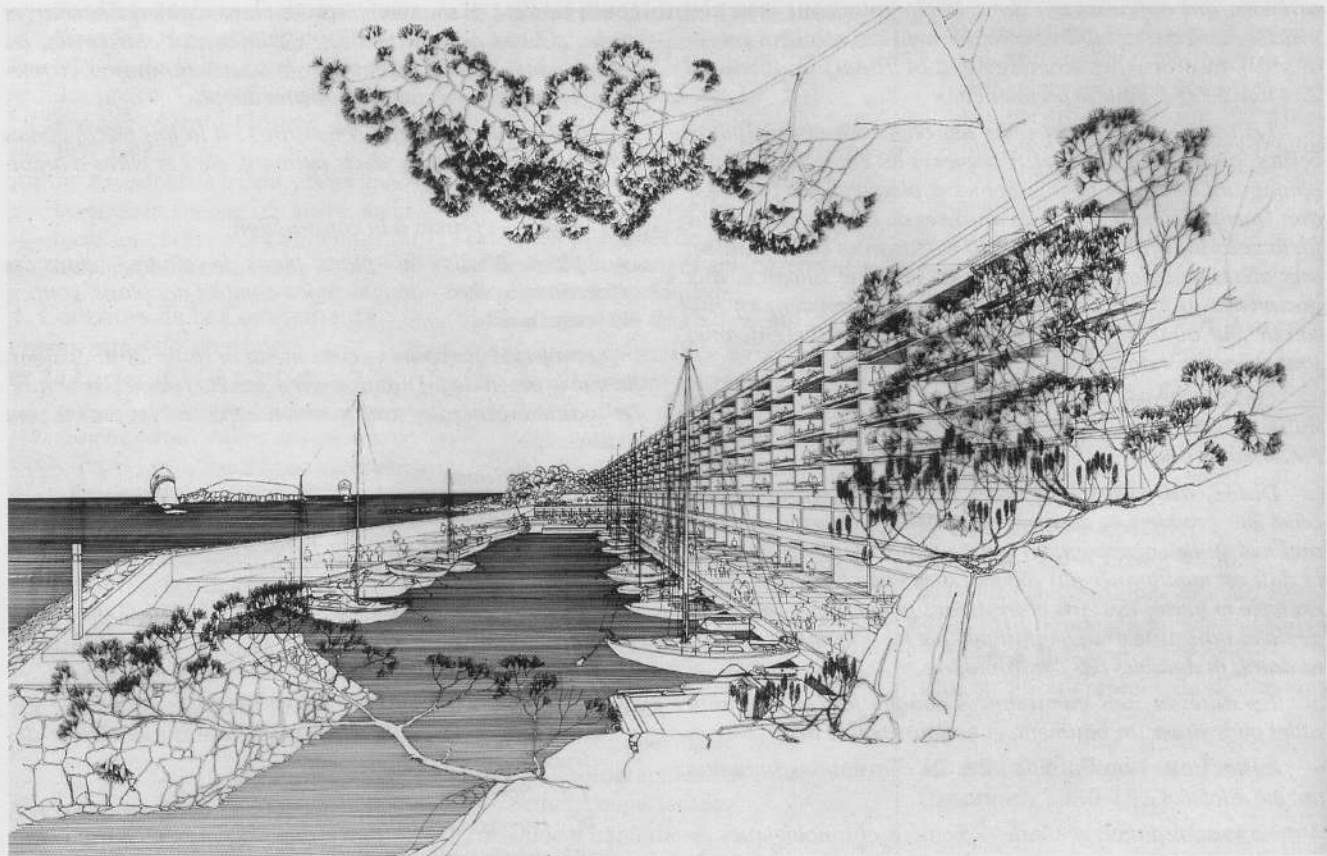
Après la première tranche de l'hôtel Athéna à Bandol, Dubuisson réalise une autre opération, de logements, en bordure du port. Le programme, justifié par l'extraordinaire développement de l'industrie touristique à la fin des années soixante, compte 260 logements de vacances. Les logements profonds, tous orientés au sud, sont desservis au nord par une coursive à flanc de falaise et se prolongent par une loggia ouverte sur le port et la mer. Outre la répartition, des duplex de deux ou trois pièces dans les quatre premiers niveaux

et des studios aux cinq niveaux supérieurs, l'opération présente une grande originalité de plan masse : c'est une barre de 160 m « plantée » dans la falaise. Face aux discours naissants des post-modernes, Jean Dubuisson, sans concession, adopte une solution des plus radicales : il taille dans la falaise pour y placer le bâtiment, invisible depuis la terre, et en fait le fond de scène des plaisanciers. — Pascal Perris

Pascal Perris, architecte, professeur à l'école d'architecture de Nancy, prépare une thèse sur Jean Dubuisson sous la direction de Gérard Monnier, à l'université Paris-I Sorbonne.



Maison Weil, 1966-1970 : maquette de distribution (cl. L. Pinsard).

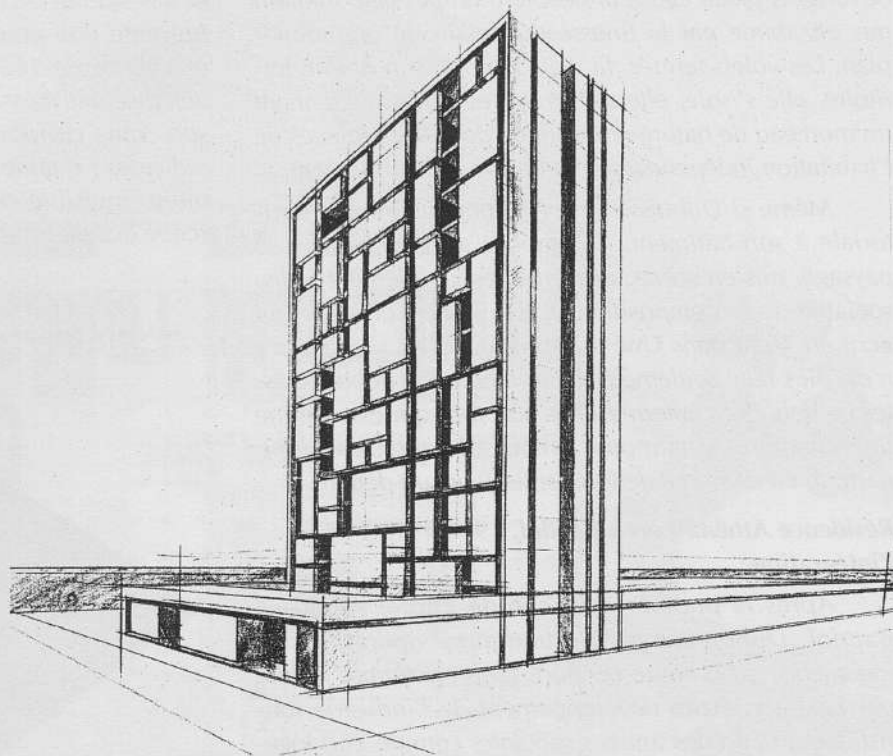


Résidence Athéna-Port, 1969-1975 : perspective (la partie de l'immeuble située au premier plan n'a pas été réalisée).

C O L O N N E S



Immeuble Djoubeil, Tunisie, 1963 (n° 71) :  
perspective d'ensemble.



## ARCHIVES DE JEAN DUBUISSON RÉPERTOIRE

**L**E présent répertoire est volontairement sommaire, et renvoie à l'inventaire détaillé consultable à l'Ifa.

**Cotes.** Les archives de l'agence de Jean Dubuisson ont été données à l'État et déposées à l'Institut français d'architecture en 1995-1996 sous le numéro de sous-série 224 IFA. Les numéros qui apparaissent dans le répertoire sont ceux des articles : les cotes complètes comprennent ces numéros précédés du numéro de sous-série 224 IFA (par exemple 224 IFA 1000/1, pour le premier cité).

Les cotes 1 à 550 sont celles des boîtes d'archives (pièces écrites, plans pliés, tirages sur papier) ; les cotes 1000 et suivantes sont celles des photographies et plaquettes de présentation (mentionnées à la fin des analyses de chaque projet pour faciliter la lecture) ; les cotes 2000 et suivantes correspondent aux boîtes de calques roulés, les cotes 3000 et suivantes aux documents graphiques conservés à plat (notamment en raison de leur qualité visuelle). Enfin, les cotes 4000 et suivantes sont celles des maquettes.

Certaines cotes sont suivies d'une barre oblique et d'un autre numéro, correspondant à un rouleau ou une chemise à l'intérieur d'une boîte.

**Dates, adresses.** Les dates extrêmes des projets sont celles des premiers et derniers documents conservés dans les archives, et ne correspondent pas toujours à la livraison, dont la date est mentionnée par ailleurs si elle est connue (voir par exemple le musée des Arts et traditions populaires). L'absence de dates dans une analyse indique que les documents ne sont ni datés, ni datables par confrontation.

Les adresses sont mentionnées chaque fois qu'elles sont utiles pour situer un bâtiment, et toujours pour Paris.

**Rédaction.** Dans la rédaction, les conventions suivantes ont été adoptées :

« correspondance générale » : recueils chronologiques de courrier ou dossiers réunissant la correspondance avec le maître d'ouvrage, les services administratifs, les entreprises, les bureaux d'études, le vérificateur, etc.

« réception » : procès-verbaux de réception provisoire et/ou définitive.

« comptes rendus de chantier » : comptes rendus ou procès-verbaux de réunions de chantier.

« dossier de marché » ou « d'appel d'offres » : ces dossiers contiennent, s'ils sont complets, les plans, cahiers des charges et des clauses administratives, destinés aux entreprises, les soumissions, les listes d'entreprises soumissionnaires et retenues, les procès-verbaux d'ouverture des plis.

« dossier de permis de construire » : à la fois pièces écrites (notice de présentation, devis estimatif, etc.) et plans d'architecte.

« primes » : primes à la construction.

« plans, détails » ou « plans, plans de cellules » : dans ces expressions, « plans » désigne le jeu complet des plans, coupes, élévations.

« projet de concours » : cette mention dans les titres signifie que le projet de J. Dubuisson n'a pas été retenu par le jury. De manière générale, sauf mention explicite, les projets sont réalisés.

### Abréviations.

BECT : bureau d'études et de contrôle technique.

COFIMEG : Compagnie française d'investissements immobiliers et de gestion.

MRU, MRL : ministère de la Reconstruction et de l'urbanisme / du logement.

NB : noir et blanc.

SAE : Société auxiliaire d'entreprises.

SCIC : Société centrale immobilière de la Caisse des dépôts et consignations.

N.d. : Non daté.

PC : permis de construire

PV : procès-verbal/aux

SGE : Société générale d'entreprises.

VRD : voirie et réseaux divers.



## PIÈCES PERSONNELLES ET PROFESSIONNELLES

### 1. Photographies personnelles et photographies de voyage

1000/1. Négatifs 6 x 6 et tirages NB : CIAM d'Aix-en-Provence, salon des Arts ménagers, ferme à Lugrin (Savoie), inauguration de l'église de Ronchamp, maquette de l'unité d'habitation de Firminy (Le Corbusier), photos en Grèce (voir également 1000/2), Suède (Stockholm, Sigtuna), Belgique, Danemark (œuvres d'Arne Jacobsen), New York, œuvres de Mies van der Rohe, de l'Atelier 5 à Berne.

### 2. Brochures d'entreprises ou de groupements avec lesquels J. Dubuisson a travaillé

535/4. Brochures de SETEC Bâtiment [1975] ; COFIMEG, 1960 ; Programme PPL (équipe Dubuisson-SETEC-BACCI-Labalette), 1968 (nombreuses photos d'immeubles de Dubuisson dans ces brochures).

### 3. Activités en tant qu'architecte conseil de la Loire et de la Haute-Loire, 1957-1962

59/3. Correspondance avec des architectes (notamment Marc Brillaud de Laujardière, Jean Farat, Antoine et Jean Parmeland, Louis Gagne, André Verdier, Jacques Dubessy, Jean Fayeton), des sociétés de HLM, la DDE de la Loire, plans visés pour des projets à Saint-Étienne, Riorges, Roanne, Sainte-Florine, Le Puy, 1957-1962.

1015/9. Ensemble de logements au Rond-Point, Saint-Étienne (de Mailly, architecte en chef) : vues aériennes du terrain et de la maquette.

### 4. Concours de la Communauté européenne du charbon et de l'acier (CECA), 1959

Jean Dubuisson est membre du jury, représente l'ULA et est rapporteur du jury du concours.

535/5. CECA, *Résultats du concours d'architecture*, Luxembourg, 1959.

2082/2. Plans de logements, d'architectes différents, redessinés à même échelle par l'agence de Dubuisson.

2082/3. Immeubles individuels et collectifs : plans, coupes, façades (A. Debaeke et R. Courtois, architectes).

1003/7. Photographies de documents graphiques de projets présentés au concours.

### 5. Concours pour la ZUP de Montpellier-Grabels, 1962-1963

Commanditaire : Société d'équipement de la région montpelliéraine. Dubuisson est membre du jury.

Architectes : Édouard Gallix, architecte (Montpellier), Jean Sémichon, architecte urbaniste.

58/1. Programmes du concours, liste des concurrents, correspondance avec É. Gallix, J. Sémichon, PV de délibérations du jury ; plans de situation, photographies du terrain, 1962-1963.

1007/2. Photographies NB : plan de situation, plan et maquette de É. Gallix.

### 6. Plans de publication

2126. Plans de publication de Stains-Pierrefitte, La Palud, le Parc-Saint-Maur à Lille, Pessac, Montparnasse, imm. quai Paul-Doumer à Courbevoie, résidence du Parc à Croix, opérations à Roubaix et Tourcoing, Commerc, « La Caravelle » à Villeneuve-la-Garenne, le SHAPE Village, ensemble de Fâches-Thumesnil, ensemble de Biarritz, foyer Cormontaigne, Moyeuve, Fameck, Uckange.

### 7. Relevés en Grèce et à Rome, Vers 1946-1950

2120/1. Relevés de Mamakou, Pendesvia, Soulé, Glypha, Vivadi ; plan de la villa Médicis.

1000/2. Photographies NB : plans de relevés, vues de sites.

## DOSSIERS DE PROJETS

### 8. Études et réalisations pour le MRU, Lille (Nord), 1946-1962

Commanditaires : ministère de la reconstruction et de l'urbanisme (MRU) ; ville de Lille ; office public municipal de HLM.

Programmes : extension de l'hôtel de ville, études de logements et d'aménagements divers ; J. Dubuisson est l'architecte chef de groupe du MRU à Lille jusqu'en 1952.

**Extension de l'hôtel de ville  
(d'Émile Dubuisson) et aménagement  
du quartier Saint-Sauveur  
(plan d'ensemble de Th. Leveau)**

505/1. Correspondance avec la ville, comptes rendus de réunions, 1956-1957 ; offres d'entreprises, 1960-1962 ; plans par niveaux de l'hôtel de ville (É. Dubuisson, arch.), 1924 ; extension de l'hôtel de ville : plans, coupes, esquisse, 1957.

2114/1. Relevés de monuments, de la résidence d'Émile (?) Dubuisson, de l'hôtel de ville ; projet d'ensemble : plan masse, façades, perspective.

3045. Croquis, esquisses : plan masse, façades, coupes.

3046. Études de plan masse.

1001/3. Photographies NB : dessin du beffroi, coupe, façade.

**Ensemble d'habitation  
« zone Sud-Est » ou « 18-Ponts »,  
bd de Belfort, porte de Valenciennes**

505/2. Correspondance, décomposition

du prix, 1956-1957 ; plans d'architecte [de Dubuisson ?], 1956.

2113/5. Plans masse, plans de situation.

**Ensemble d'habitation « zone Sud »  
ou « faubourg de Béthune » :  
1600 logements**

505/3. Correspondance, rapport, 1951-1952 ; programme, plan de situation, photos du terrain, plan masse, relevé topographique, étude.

505/4. Correspondance, notes, 1950-1953, plans d'architecte, 1953.

2074. Esquisses, plans de situation, plans, coupes, façades, 1961-1962.

2113/3. Extension, croquis, plan masse, façades, 1950 et années suivantes.

1001/1. Photographies NB : maquette, chantier, réalisation.

**Boulevard périphérique,  
immeuble rue des Canoniers**

506/1. Porte de Valenciennes : schéma d'aménagement, croquis, plans, 1958. Immeuble rue des Canoniers : étude (croquis de J. Segers), plans d'architecte, 1959. Plan d'aménagement du tronçon est du boulevard périphérique (Th. Leveau, urbaniste), 1953. Cité scolaire Nord, Lille (P. Vivien, architecte.) : plan, lettre de Vivien, 1958.

**Immeubles sans affectation  
individuelle à Fives-Lille (îlot XI,  
terrain « Carrière Dewas »)**

506/2. Correspondance avec le MRU, l'Association syndicale de reconstruction de Lille, Th. Leveau, les architectes Georges Parent, Hubert Lenglet, E.-M. Thibault, E. Willoqueux ; contrats ; comptes rendus de réunions, 1946-1957 ; études, relevés topographiques.

2113/4. Façades, plans : études au crayon.

**Immeubles sur le terrain  
« de compensation » dit Petit-Maroc,  
avec Boyer, arch.**

2113/2. Plan masse, plans, façades, 1951-1952.

3047-3049. Études, croquis, esquisses : plans masse, plans, façades.

### 9. Coopérative agricole, Pontoise (Val-d'Oise), 1950

2093. Plan masse, coupes, façades, 1950.

3028-3030. Étude de façades, de plan masse, en coupe ; perspectives.

1001/4. Photographies de documents graphiques.

### 10. Mairie de Bures-sur-Yvette (Essonne), 1950-1952

2089/1. Plans topographiques ; étude (esquisses, croquis) ; projet : plans, façades, détails, 1950-1952.

1001/6. Un négatif NB : réalisation.



Immeuble de logements, Neuilly-sur-Seine, 1953 (n° 28).

**11. Quartier résidentiel  
Rotterdam, Strasbourg,  
Bas-Rhin (projet pour  
le concours du MRU), 1950**

*Avec Paul Lamache.*

1001/5. Photographies NB : vues du terrain ; plans, façades ; maquette.

**12. Siège du Crédit du Nord, pl.  
Rihour, Lille (Nord), 1950-1955**

*Collaborateur : Imaudt, architecte.*

*Programme : aménagement intérieur.*

501. Correspondance avec les entreprises, 1950-1955 ; plans d'étude, 1952-1953, d'aménagement du hall, 1950-1952 ; plans de l'architecte Imaudt, 1950-1951.

502. Plans par niveaux ; plans techniques, 1950-1951 ; décoration, avant-projet : ferronnerie (Baudet, Donon, Roussel), 1952.

2114/2. Croquis ; plans, coupes, façades, détails ; perspectives, 1952.

**13. Résidence du Parc,  
Croix (Nord), 1950-1962**

*Commanditaire : CIL de Roubaix et Tourcoing.*

*Collaborateurs : Guy Lapchin, directeur du bureau d'études du CIL ; ateliers Jean Prouvé.*

*Programme : 157 logements, en R+4 et bâtiments individuels ; l'ensemble comprend également une tour de Guillaume Gillet.*

*Grand prix national d'architecture en 1960.*

483. Études, 1950-1951.

484. Études ; plans de constructions métalliques (ateliers Jean Prouvé), 1952-1953 ; cahiers des charges, estimation, devis descriptif sommaire ; appel d'offres, 1952.

485. Dossier de PC ; schéma de répartition des cellules, 1952 ; chauffage : marchés, plans techniques, 1953-1956.

486-487. Plans d'architecte par bâtiment, 1952-1953 et 1955.

488-489. Plans techniques ; études de mise en couleur, 1952-1954.

490. Demandes d'autorisation de lotissement, de viabilisation, 1953 ; adjudication : correspondance (notamment avec les ateliers Jean Prouvé), soumissions, listes des entreprises, 1952-1955 ; ordres de service, acomptes, 1951-1955 ; relations avec l'association des locataires, sinistre sur la toiture, coupures de presse, 1956.

491. Correspondance relative au chantier, 1950-1962 ; coupures de presse.

492-494. Bâtiments H et I, centre commercial : présentations, descriptifs sommaires, estimations des entreprises, correspondance, 1955-1960.

2105-2106. Études, 1951 ; plans généraux, plans par bâtiments, détails, 1952-1959.

3037-3043. Croquis et études : façades, plans, axonométries, perspectives.

1001/7. Brochure du CIL, 1959 ; photographies : terrain, documents graphiques, maquette, chantier, réalisation, inauguration.

**14. Ensembles immobiliers,  
Montereau-faut-Yonne  
(Seine-et-Marne), 1951**

*Commanditaire : MRU ; état inconnu. Deux sites de part et d'autre du confluent de l'Yonne et de la Seine.*

2084/5-6. Études, esquisse, plan de situation.

1001/8. Photographies NB : plan masse, maquette.

**15. Agence de J. Dubuisson,  
11, rue Schoelcher, Paris 14<sup>e</sup>, 1951**

535/2. Aménagement : plans de menuiserie, 1951.

2124/4. Plans et détails de menuiserie.

**16. Shape Village, Saint-Germain-  
en-Laye (Yvelines), 1951**

*Commanditaires : Organisation du traité de l'Atlantique nord (OTAN), MRU.*

*Collaborateurs : Félix Dumail.*

*Entreprises : Raymond Camus (préfabrication lourde).*

2081. Études ; plan masse, plans des logements, détails, 1951.

3024-3025. Détails de construction ; plan masse ; plans, coupes, façades.

1001/9. Photographies NB et couleur : documents graphiques, maquette, chantier, réalisation (vue aérienne).

**17. Reconstruction de Cambrai  
(Nord), 1951-1954**

*Commanditaire : association syndicale de reconstruction, MRU.*

*Collaborateurs : Vergnaud, architecte en chef ; Jean Dubuisson est architecte d'opération.*

2115. Plans et élévations d'îlots approuvés par l'architecte en chef ; plans d'îlots, plans, coupes, élévations de J. Dubuisson, 1951-1954.

1002/1. Photographies : vues de Cambrai, élévations, maquettes, réalisation.



**18. Logements, Chaumont (Haute-Marne), 1952**

2121/3. Plan de situation, plan masse ; plans, coupes, façades ; perspective, 1952.

**19. Bureaux (?) 21, rue de la Paix (Paris 2<sup>e</sup>?), 1952**

2124/7. Plans, coupes, façades, détails, 1952.

**20. Bureaux et magasin pour la société Paris-Ouest, 1953**

2124/8. Avant-projet : plan masse, plans, coupes, façades, 1953.

**21. Propriété Les Tourelles, 27, rue H.-Savignac, Meudon (Hauts-de-Seine), 1952**

2123/7. Plans, 1952.

**22. Centre paroissial, Arnouville-les-Gonesses (Val-d'Oise), 1952-1953**

57/4. Correspondance avec l'association paroissiale, 1952 ; croquis (tirages colorés), esquisses : plans masse, élévations, perspectives, 1953.

2124/6. Plans, coupes, façades ; perspective, 1953.

**23. École militaire, Coëtquidan, Morbihan (projet de concours), 1952-1960**

524. Correspondance avec le ministère des Armées, programme du concours, 1957-1960 ; plans du terrain, relevé, 1952 ; étude d'implantation, 1955 ; études sur calque, s.d.

**24. Immeuble d'habitation, 16, rue Thureau-Dangin, Paris 15<sup>e</sup>, 1952-1960**

*Collaborateur : Maurice Beguin, arch.*

507. Plans d'architecte : 8<sup>e</sup> étage, local commercial, 1954-1958 ; plans d'entreprises, 1952-1960 ; correspondance, devis, comptes, 1959-1960.

2108. Plans, détails, 1959.

**25. Logements, Le Vésinet (Yvelines), 1953**

2124/5. Plans masse, 1953.

**26. Reconstruction de l'îlot de la Gare, Saint-Lô (Manche), 1953**

*Collaborateurs : Belin et Lafont, architectes d'opération.*

*Programme : en particulier un hôtel de voyageurs.*

2100. Plans du terrain, schémas, études, perspectives ; plans d'exécution, 1953.

3034. Études de façades. S.d.

1002/2. Photographies : plan du site, plan de zoning de Saint-Lô, plans d'études, maquette, chantier, chantier en voie d'achèvement.

**27. Immeuble, 127, rue de Saussure, Paris 17<sup>e</sup>, 1953**

2123/9. Plans cadastraux, plans d'avant-projet, plans, coupes, 1953.

**28. Immeuble ou appartement, Neuilly-sur-Seine (Hauts-de-Seine), 1953**

2123/10. Plan masse, plans, coupes, 1953.

**29. Logements, Orléans (Loiret), 1953**

2075. Plans du terrain ; étude de logements R+3, avant-projet pour 350 logements : plans, coupes, façades, perspective, plans détaillés des cellules, 1953.

**30. Ensemble d'habitation Quartier des Soupins, Commercy (Meuse), 1953-1955**

*Commanditaire : ODHLM de la Meuse.*

508-509. Études, plans d'architecte, plans d'entreprise de coffrage, 1953-1955.

510-511. Devis descriptifs et estimatifs, cahier des charges ; devis et plans d'entreprise de chauffage, 1953-1954 ; contrat, honoraires, PC, appel d'offres, planning, correspondance, mémoires, 1953-1957.

2086. Plan masse, du terrain, de situation, plans, coupes, façades, détails, 1953-1955.

3026. Perspectives.

1002/3. Photographies NB et couleur : plans de cellule ; maquette, perspectives, chantier, réalisation.

**31. Logements « canadiens », fort Belle-Croix, Metz ; Longuyon ; La Carrière et Vemheck, Saint-Avold (Moselle), 1953-1959**

504. Programme, devis, correspondance, comptes rendus de réunions, 1953-1954 ; plans de viabilité, plans d'architecte, 1954.

2104. Études d'ensemble, 1953 ; plans d'exécution par sites, 1953-1954 et 1958-1959.

3035. Saint-Avold (La Carrière) : perspectives extérieures et intérieures, 1958.

1002/4. Saint-Avold : photos du village de Saint-Avold, de la réalisation. Fort Belle-Croix à Metz : photos du chantier, de la réalisation.

**32. Siège de la société Jacques Marchand et C<sup>ie</sup>, Ivry-sur-Seine (Val-de-Marne), 1954-1961**

503. Correspondance, documents comparables, 1954-1961 ; notes de présentation, 1961 ; plans techniques, 1956.

2124/1. Étude d'aménagement du pavillon, détails d'escaliers, 1954 ; plans du bâtiment d'administration, 1957.

3061. Perspectives.

**33. Ensemble de logements collectifs Les Hauts-Champs et Terrains Cavoix, Roubaix (Nord) 1954-1962**

*Commanditaires : Ministère de la reconstruction et du logement, secteur industrialisé ; ODHLM du Nord ; société HLM Le Toit familial, Roubaix-Tourcoing.*

*Collaborateurs : Guy Lapchin, architecte ; A. Fauchelle, J. Segers, arch. d'opération.*

*Bureau d'études : Société d'études d'ensembles techniques.*

*Programme : 1288 logements.*

468. Plan d'aménagement de Roubaix sud, 1954. Les Hauts-Champs : plans de masse, de cellules, 1954-1955.

469. Les Hauts-Champs et Terrains Cavoix, avant-projet : notice descriptive, devis, plans d'architecte, 1955 ; dossier de PC, plans d'exécution, 1955-1956.

470. Correspondance générale, avec les entreprises, 1954-1958.

471. Marchés : déclarations des entreprises, plans d'architecte, variantes, 1956-1958.

472. Plans d'architecte, liste des plans, 1956-1958.

473. Plans d'architecte du bâtiment 14, liste des plans, 1956 ; correspondance et plans d'entreprises de sanitaire et d'équipements de cuisine, 1956-1958.

474-475. Tour : plans d'exécution, 1956-1957. Organisation du chantier : tableaux des éléments préfabriqués, plans de béton, 1956-1957.

476-478. Plans d'exécution : gros œuvre, 1956 ; sanitaire, chauffage, électricité.

479. Plans d'entreprises de menuiserie, chaufferie, assainissement, maçonnerie ; plans EDF ; plantations, 1957-1961.

480-481. Reconstitution d'une tranche de 195 logements : soumissions, estimations, plans d'architecte, 1954-1959 ; correspondance générale, 1954-1961.

482. Correspondance avec les entreprises, Securitas, l'architecte Segers, 1958-1961 ; PV de réunions de chantier, 1958-1962.

2110. Terrains Cavoix : plans d'ensemble, de masse, d'avant-projet, de cellules, détails, 1954-1956.

2111. Les Hauts-Champs : Plans d'avant-projet, d'exécution, détails, 1956.

1001/7. Photographies NB : terrain, réalisation.

**34. Ensemble de logements Les Basses-Terres, Pierrefitte-Stains (Seine-Saint-Denis) 1954-1966**

*Commanditaire : SCIC.*

*Programme : 1000 logements en deux tranches, 1957-1960 (500 logements et dispensaire) puis 1960-1966. L'opération est réhabilitée par J. Dubuisson en 1980-1986.*

- 371-372. 1<sup>re</sup> tranche : dossier de PC, soumissions, 1954-1955.
373. Correspondance avec les entreprises, 1957 ; situations, réceptions, 1960.
374. Plans techniques, contrôle Securitas (1<sup>re</sup> tranche), 1955-1958.
375. Boutiques : plans, correspondance, 1959-1963, réception, décomptes définitifs. Bâtiments H et J : plans, correspondance avec les entreprises, descriptifs, 1957-1960.
376. Garages du bât. H : dossier de PC, plans, devis des entreprises, 1961-1962. Aménagements extérieurs, VRD : descriptifs, cahier des charges, devis et plans, correspondance avec la SCIC et avec les entreprises, 1960-1964. Bât. M : descriptif manuscrit et plans d'avant-projet, 1957.
- 377-378. 2<sup>e</sup> tranche : dossier de PC, plans, soumission, révision ; plans de béton, menuiserie, serrurerie ; réception, 1961-1966.
379. Bât. T : planning, organisation du chantier, plans techniques, 1961-1962.
380. 2<sup>e</sup> tranche : plans de béton, 1962.
381. Plans des chaufferies, 1956-1959
- 382-384. 2<sup>e</sup> tranche : correspondance générale, réceptions et réclamations, 1959-1966.
385. 2<sup>e</sup> tranche : aménagements extérieurs et VRD, 1963-1964.
- 2022-2023. Plans, coupes, façades, détails, 1954-1958.
2024. Études et plans d'exécution, 1958-1963 ; dispensaire : plans, détails, 1955-1958 ; plans de publication.
3000. Plans d'aménagements extérieurs, de terrassement, détails de candélabres, 1956-1957.
3001. 1<sup>re</sup> tranche, détails (auvents, balustrades, escaliers) et variantes, 1955-1957.
- 3002, 3005. Façades, perspectives.
- 3003-3004. Chaufferie, transformateur, dispensaire : détails, 1955-1958.
3062. Esquisses de plans de cellules (de cet ensemble de logements?).
- 1002/5. Photographies : plans, élévations, perspectives ; maquette ; chantier ; à l'achèvement.
- 4001-4003. Maquettes d'ensemble, trois versions.
- 35. Étude d'ensemble d'habitation, pl. Foch, Nanterre (Hauts-de-Seine), 1955**  
*Collaborateurs : Marc Grandpierre, architecte.*
- 60/2. Correspondance, devis estimatif, plans, 1955.
- 2123/3. Photographie aérienne ; plans masse, plans, coupes, façades, 1955.
3060. Perspectives.

**36. Étude d'ensemble d'habitation, av. Turenne, Langres (Haute-Marne), 1956-1957**

*Collaborateurs : P. Roche, architecte.*

*Entreprises : Raymond Camus, ingénieur constructeur.*

*Programme : 400 logements en logement individuel et collectif.*

- 61/1. Devis, rapport du bureau d'études, 1956-1957 ; plans topographiques, d'aménagement de la ville, du lotissement des Ouches, vers 1940-1950 ; plans d'architecte (pl. de masse, façades, perspectives), plans de R. Camus, de Logico, 1956-1957. Aménagement de voirie : devis, détail estimatif.
- 2084/10-12. Plan topographique ; étude : croquis, plan, esquisse perspective, coupe.
- 1014/15. Photographies NB : perspective ; maquette.

**37. Étude d'ensemble d'habitation HLM, Port Marchand, Toulon (Var), 1956-1957**

*Programme : ensemble de logements Logeco et HLM.*

- 58/3. Correspondance avec l'Immobilier construction de Paris, maître d'ouvrage, avec Serge Mikélian, architecte associé ; programmes, estimations du nombre de logements, 1956-1957 ; plans masse de S. Mikélian, 1952-1956 ; de J. Dubuisson (plusieurs variantes de l'esquisse), 1956 ou 1957.

**38. Ensemble d'habitation, Fâches-Thumesnil (Nord), 1956-1960**

*Commanditaire : SCIC.*

*Collaborateurs : J. Segers.*

*Programme : ensemble de 210 logements.*

517. Plans d'étude, 1956 ; dossiers de PC, septembre 1956 et février 1958.
518. Plans d'architecte, 1956-1959.
- 519-520. Dossiers de marché, 1958-1960 ; aménagement des espaces verts, éclairage public, assainissement, viabilité.
- 521-522. Plans des entreprises de gros œuvre et de second œuvre, 1958-1959.
523. Soumissions, devis et correspondance des entreprises, 1957-1958.
- 2112/2. Plan masse, plans, coupes, façades, plans détaillés par bâtiment, détails, 1955-1959 ; plan d'ensemble du groupe scolaire.
- 1003/1. Photographies NB : plans.
- 39. Extension de l'École supérieure militaire, Saint-Cyr, Yvelines (projet de concours), 1957**
- 2092/2. Plan masse, coupes ; façades, 1957.
- 1003/2. Photographies : repérage des

bâtiments existants ; maquette ; plans, perspective.

**40. Groupes scolaires Jean-Moulin et Saint-Philibert, Lille (Nord), 1957-1963**

*Groupe scolaire Jean-Moulin*

506/3. Correspondance avec la ville, les architectes ; paiement des entreprises, 1957-1963.

2113/1. Plan masse, plans, coupes, façades, perspective, détails, 1958 ; logements et classes.

1003/3. Photographies NB : études, dessins, plans, coupes, vues de la réalisation.

*Groupe scolaire Saint-Philibert*

1001/2. Photographies NB : plans, dessins.

**41. Tour du Crédit lyonnais (« PB 12 »), Puteaux, La Défense (Hauts-de-Seine), 1957-1975**

*Commanditaire : GFARD (Groupement pour favoriser l'aménagement de la région Défense), puis SLICOMI (société lyonnaise immobilière pour le commerce et l'industrie).*

197. Étude du rond-point de La Défense (pour Immobilière construction de Paris) ; étude de l'architecte Debout, plans de Camelot, de Mailly, Zehrfuss. Esquisses, 1958, 1961 ; demande d'accord préalable ; contrats ; plans d'étude, 1963 ; dossiers de PC et de permis d'aménagement : pièces écrites, 1973-1975 ; correspondance avec la SETEC, le Crédit lyonnais, le ministère de l'équipement ; demande de PC, 1975.
198. Demandes de PC de 1969 et de 1972 (SLICOMI) : plans.
199. Plans d'architecte, 1972-1973.
- 200-201. Plans d'appel d'offres, 1969-1973.
- 202-205. Correspondance générale, 1957-1982 ; avec la SETEC, 1970-1974 ; procès-verbal de réception ; plans du Crédit lyonnais.
- 206-208. Plans d'exécution, 1972-1973 ; correspondance avec la Compagnie française de sauna (documentation, plans techniques), 1972-1974.
209. Plans d'exécution de l'auditorium ; finition : sorties de secours, 1976, 1977 ; correspondance avec le Crédit lyonnais, l'EPAD, Alstom ; plans des sols de fondation ; devis ; comptes rendus de chantier, 1977-1978 ; plans.
210. Offres de services, comptes rendus de chantiers, 1964-1969 ; étude, 1968 ; décompte définitif ; réceptions ; ordres de services de régularisation, 1975.
- 536/1. Plans techniques de sécurité.
- 2031-2032. Plan masse, plans d'architecte, coupes, façades, liste des plans,



1950

1951

1953-1955

1957-1958

immeubles



1954. Immeuble pour l'ICP, Neuilly-sur-Seine



1954. Immeuble pour l'ICP, Neuilly-sur-Seine



1955-1960. Immeuble bd Suchet, Paris



1958-1960. Immeuble av. de la Bourdonnais, Paris



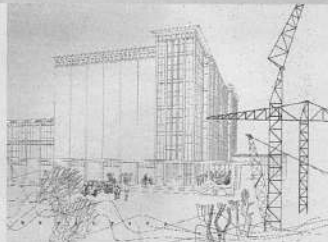
1958-1964. Immeuble Saint-Sauveur, Lille

équipements privés



1957-1975. Tour du Crédit lyonnais, La Défense

équipements publics



1950. Coopérative agricole, Pontoise



1957-1963. Groupe scolaire, Lille

ensembles



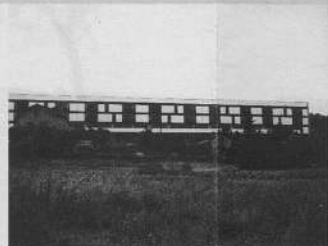
1950-1962. Résidence du Parc, Croix



1951. SHAPE Village, Saint-Germain-en-Laye



1953. Reconstruction de l'îlot de la gare, Saint-Lô

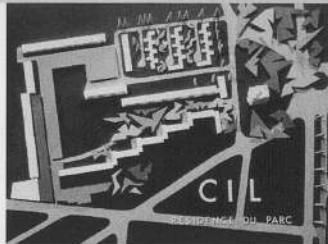


1953-1955. Quartier des Soupis, Commercy



1954-1966. Ensemble d'habitation, Pierrefitte-Stains

urbanisme



1950. Résidence du Parc, Croix



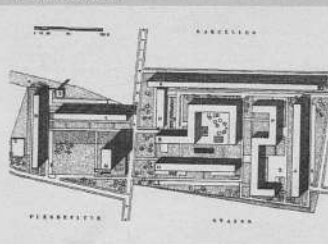
1951. SHAPE Village, Saint-Germain-en-Laye



1953. Reconstruction de l'îlot de la gare, Saint-Lô

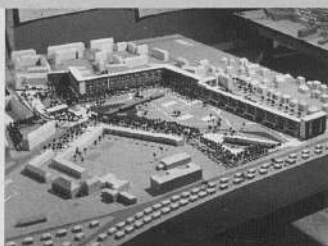


1953-1955. Quartier des Soupis, Commercy



1954-1966. Ensemble d'habitation, Pierrefitte-Stains

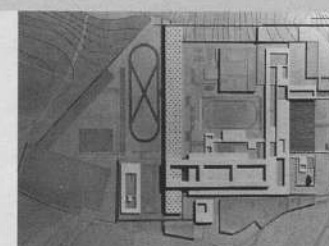
urbanisme, projets non réalisés



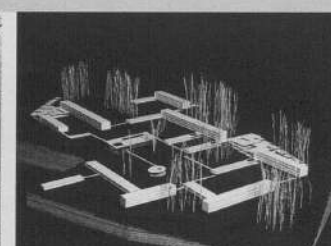
1950. Concours 800 logements, Strasbourg



1951. Ensembles immobiliers, Montereau



1957. Concours École militaire, Saint-Cyr



1958-1960. Concours Les Grandes terres, Marly

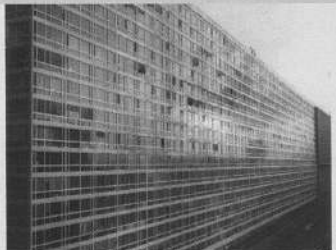


# 1959-1961

# 1962-1963

# 1964-1965

immeubles



1959-1966. Immeuble Maine-Montparnasse, Paris



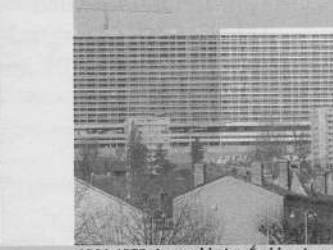
1960-1962. Résidence Cormontaigne, Thionville



1962-1964. Logements, Rocquencourt



1963-1969. Résidence-hôtel Athéna, Bandol



1964-1972. Immeuble Les Érables, Lyon



1964-1972. Porte de Clignancourt, Paris



1965-1970. Résidence, Mondragon

équipements privés



1959-1968. Bureaux Bercy-La Rapée, Paris



1960-1962. Piscine Cormontaigne, Thionville



1960-1965. Bureaux et logements, Courbevoie



1962-1964. Siège de la CSF, Rocquencourt



1962-1964. Cafétéria de la CSF, Rocquencourt

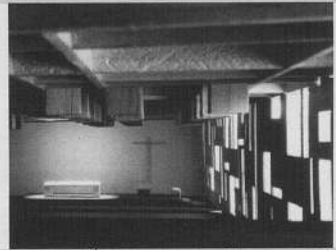


1964-1972. Porte de Clignancourt, Paris



1965-1971. Hôtel de la Liscia, Corse

équipements publics



1961-1970. Église Saint-Louis, Belfort



1963-1969. Collège technique, Commercy



1963-1974. Cité scolaire d'Orzy, Revin



1964-1975. Lycée de Montluçon, internat



1964-1977. Crèche, Villeneuve-la-Garenne

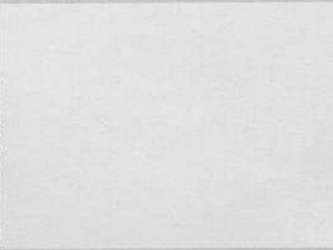
ensembles



1959-1964. Ensemble de logements, Biarritz



1959-1967. La Caravelle, Villeneuve-la-Garenne



1961-1973. Ensemble Saige-Formanoir, Pessac



1962-1963. Immeuble d'habitation, Orange



1960-1969. Logements, Uckange



1964-1972. Ensemble d'habitation, Metz-Borny



1965-1982. Résidence Bois-Maurin, Bandol

urbanisme



1959-1964. Ensemble de logements, Biarritz



1959-1967. La Caravelle, Villeneuve-la-Garenne



1960-1970. Ensemble Les Grès, Lalpud



1961-1966. Ensemble d'habitation, Fameck

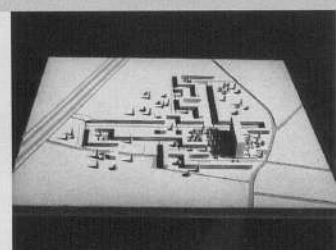


1960-1969. Logements, Uckange

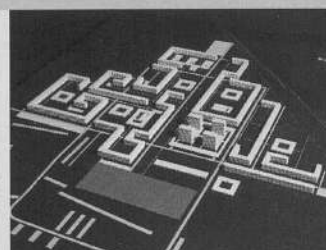


1964-1972. Ensemble d'habitation, Metz-Borny

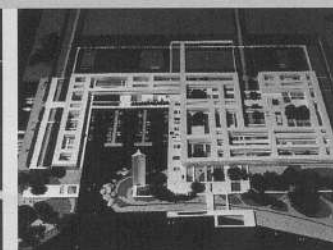
urbanisme, projets non réalisés



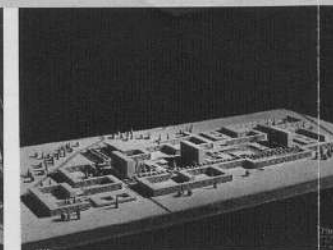
1959-1962. Résidence du Parc-Saint-Maur, Lille



1960. Concours pour l'ensemble de Gonesse

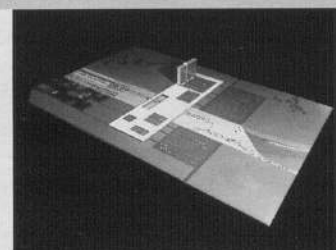


1960-1970. Port-Saint-Louis-du-Rhône

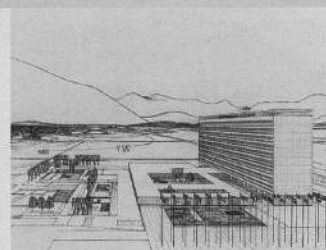


1961-1973. Ensemble Saige-Formanoir, Pessac

projets non réalisés



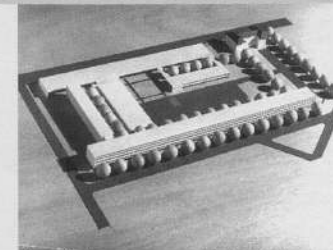
1959-1974. Terminal du tunnel sous la Manche



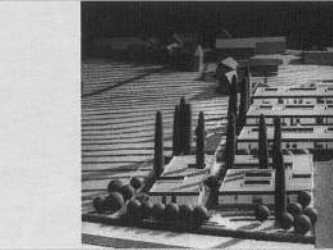
1959. Concours pour le siège de l'OMS, Genève



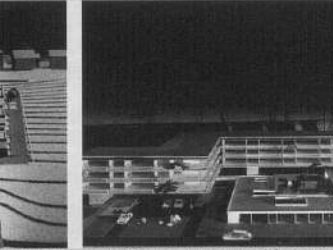
1960. Logements, Tresserve



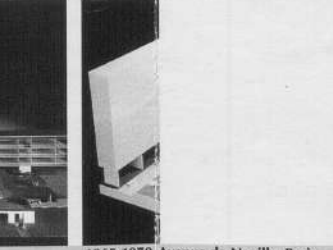
1963. Étude pour un ensemble d'habitation



1964-1965. Institut scientifique, Bures-sur-Yvette



1965. Concours centre spatial, Guyane



1965-1970. Avenue de Neuilly, Paris



# 1966-1968



1966-1970. Villa d'André Weil, Pontpoint

# 1969-1970



1969-1973. Immeuble Pershing, Versailles



1969-1975. Résidence-hôtel Athéna, Bandol

# 1972-1973



1972-1974. Concours « Jeu de construction »



1973-1977. Bâtiments Plastacier et Phenacier

# 1974



1974. Maison pour M. Beau, Grenoble



1970. Les Jardins de Vanack, Téhéran



1968-1980. Institut des jeunes sourds, Metz



1969-1976. Piscine, Cergy-Pontoise



1966-1968. ZUP de la Croix-Rouge, Chambéry



1966-1979. Ensemble, Metz-Vallières



1966-1968. ZUP de la Croix-Rouge, Chambéry



1967-1973. Logements, Villeurbanne



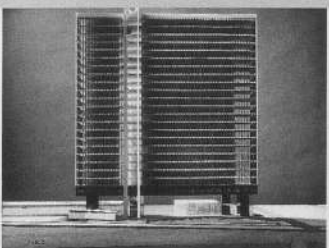
1969-1976. Pl. de la Préfecture, Cergy-Pontoise



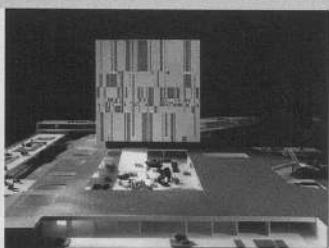
1970. Ensemble d'habitation, Agen



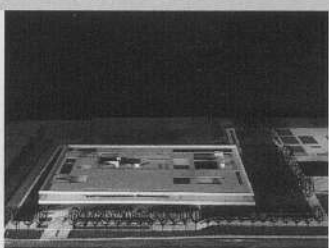
1974-1977. Rénovation de la pl. des Fêtes, Paris



1965-1970. Concours SAIEM



1967-1968. Concours pavillon d'exposition, Osaka



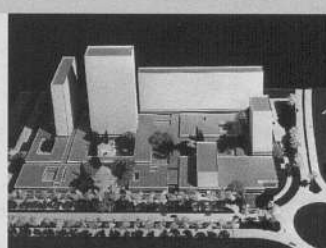
1968-1972. Maison de la culture, Angers



1970. Tunnel du Fréjus



1973-1975. Ensemble touristique, Zibascar, Iran



1974. Hôtel, Sharjah, Iran

1975-1976

1977-1978

1980-1982

immeubles

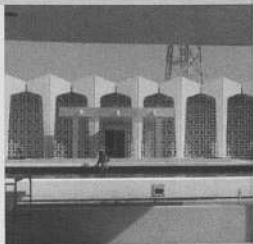


1980-1985. Modification d'un hôtel particulier, Paris

équipements privés



1976-1979. Siège de la SETEC, Vitrolles



1978-1982. Ministère de l'Intérieur, Djeddah



1978-1983. Ministère de l'Intérieur, Taïf



1976-1983. 26, Champs-Élysées, Paris

équipements publics

ensembles

urbanisme

urbanisme, projets non réalisés

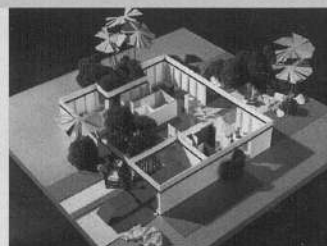


1980-1983. Grand ensemble, Rosny

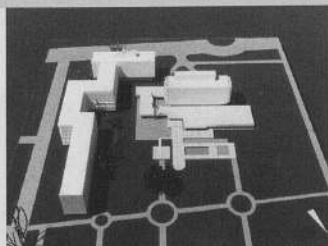
projets non réalisés



1975. Hôtel central, Courchevel



1975. Maison préfabriquée, Qatar



1976-1977. Hôtel, Mashhad, Iran



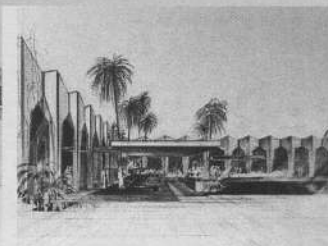
1977. Bibliothèque nationale de Tunisie



1978. Concours, musée d'art, Villeneuve-d'Ascq



1978-1983. Guest house, Riyad



1982. Hôtel de luxe, Djeddah



détails, 1970-1973 ; plans de publication, n.d.  
1003/4. Photographies NB : maquette ; réunions dans l'usine pour la fabrication de prototypes ; réalisation.

**42. Musée des Arts et traditions populaires, av. de Madrid, Paris 16<sup>e</sup>, 1957-1983**

*Commanditaire : ministère des Affaires culturelles, direction de l'Architecture.*

*Inauguré en 1975. En cours de réhabilitation.*

- 525. Dossier de PC (dont plans de structure), 1957 ; plans d'architecte, plans par niveaux, axonométrie, plan d'éclairage de la voie d'accès, 1957-1970.
- 526. Programmes du nouveau siège, de la galerie scientifique, de l'auditorium I, de la galerie culturelle, 1966-1968 ; microplans du siège, 1967-1968 ; devis descriptif : mobilier, éclairage muséographique, 1970 ; plaquette de présentation, s.d.
- 527. Plans des vitrines, des équipements muséographiques, des panneaux, 1962 ; plans techniques ; devis quantitatifs.
- 528-529. Plans techniques et notes de calcul de gros œuvre, 1960-1962.
- 530. Correspondance avec les entreprises, 1967-1975.
- 531. Correspondance générale, 1971-1978. Travaux de 1980 : dossiers des entreprises Eurocaps, SOGEMA et BICE (étanchéité).
- 532. Devis. Travaux d'acoustique effectués en 1978 : dossier du Bureau d'études acoustiques. « Mur cérémoniel ». Correspondance relative aux travaux, 1972-1979.
- 533. Ascenseurs : correspondance et plans d'entreprise, 1961-1982.

2028-2030. Plans de PC (dont axonométrie), 1957 ; plans d'architecte, 1962-1970 (détails) ; plans d'entreprise (chauffage), 1967 ; projet d'extension et rampe d'accès pour handicapés, 1975 : poignées sculptées de la porte d'entrée, s.d.

3055. Axonométrie.

3066. Vue du palmarium du Jardin d'acclimatation avant les travaux (photographie NB grand format).

1003/5. Photographies NB : étude, plans, élévation, maquette, le Palmarium avant démolition, chantier, extérieur et intérieur de la réalisation, inauguration ; article sur le musée des ATP dans *Le Monde*.

**43. Ensemble résidentiel, rue Verte, Croix (Nord), 1958**

2107/1. Croquis, esquisses, études, 1958.

3036. Deux perspectives. S.d.

**44. Immeuble d'habitation 31, rue de Constantine, Paris 7<sup>e</sup>, 1958**

*État : non réalisé.*

59/2. Correspondance avec l'architecte V. Monaco, notice descriptive, plans d'implantation, de niveaux, coupes, 1958.

1015/6. Photographies couleur : l'esplanade des Invalides ; NB : dessins, perspectives de façades.

**45. Immeuble d'habitation 63, av. de la Bourdonnais, Paris 7<sup>e</sup>, 1958-1960**

*Programme : Immeuble sur rue (R+8) et immeuble sur cour (R+5), patio central aménagé.*

366. Présentation du projet, perspectives, 1958-1959 ; plans d'avant-projet,

étude, premiers plans de béton, 1959 ; dossiers de PC, de marché, 1958-1959.

367. Plans de géomètre ; plans d'architecte, détails, 1958-1960 ; plans du bureau d'études E. Bonnet, 1959.

2056. Études, études de détails, plans, coupes, 1958.

1003/6. Photographies NB de la réalisation.

**46. Immeubles de logement Saint-Sauveur, rue de Paris, Lille (Nord), 1958-1964**

*Commanditaire : OPMHLM de Lille.*

*Collaborateur : J. Segers.*

*Programme : 76 logements sur l'emplacement de taudis détruits lors du chantier.*

495. Concours conception-construction : notes, présentation, comptes rendus de séances, correspondance avec la SCIC, 1961-1962 ; plans d'architecte, 1958-1964.

496. Première tranche : note de présentation, devis, plans techniques, 1958-1959 ; correspondance avec le maître d'ouvrage, les assurances, J. Segers, les entreprises, 1958-1963.

2112/1. Plan masse, plans, coupes, façades, détails, 1958-1961 ; façade (beau tirage coloré).

**47. Propriété de M. Bacon, La Tourette-sur-Loup (Alpes-Maritimes), 1959**

*Projet non réalisé.*

2122/4. Étude : plans, détails, 1959.

**48. Collège d'enseignement technique, Roanne (Loire), 1959**

2123/1. Plan masse, coupe, 1959.



Groupe scolaire Jean-Moulin, Lille, 1957-1963 (n° 40).



Immeubles de bureaux Bercy-La Rapée, Paris, 1959-1978 (nos 57 et 70).

**49. Aménagement du quartier Saint-Sébastien, Nancy (Meurthe-et-Moselle), 1959**

2084/9. Plan cadastral, plan masse, élévation, 1959.

**50. Ensemble d'habitation, plateau de Froidcul, Moyeuve (Moselle), 1959-1960**

*Commanditaire : COFIMEG.*

*Collaborateurs : Jacques-Henri Calsat, urbaniste.*

*Programme : 370 logements en collectif et 130 logements individuels.*

512. Demande de PC, plans d'architecte (plans généraux, de cellules), du bureau d'études, 1959-1960 ; plans d'études, d'avant-projet, 1959.

513, 515. Plans d'entreprises, 1960.

514. Plan et descriptif de J.-H. Calsat pour les logements individuels, plans d'entreprises, plans d'électricité, 1959-1960 ; comptes rendus de réunions, correspondance, 1959-1960.

516. 2<sup>e</sup> tranche : plans d'architecte et d'entreprises, 1960.

2088. Plans du terrain ; plans de PC, 1959 ; détails, 1960 ; façades, plans de cellules.

1004/1. Photographies NB : plans, plans de cellules, maquette ; chantier.

**51. Résidence du Parc-Saint-Maur, 89, rue du Buisson, Lille (Nord) 1959-1962**

*Programme : 796 appartements de luxe, 750 garages, 310 chambres individuelles, en cinq bâtiments.*

497. Plans d'études et détails.

498. Ensemble, bâtiments A, C et D : plans d'architecte, 1962.

499. Appel d'offres : devis descriptifs, prescriptions techniques, plans, 1962.

500. Plans d'architecte : détails, 1962 ; plans techniques (structure, ascenseurs, chaufferie, séchoir, garages), 1961 ; dossiers de PC pour le bâtiment C, d'appel d'offres pour le bâtiment D, compte rendu de chantier, 1962.

2116-2117. Croquis, esquisses, études, perspective ; plan d'ensemble, études du plan masse, 1959 ; études de cellule, 1960 ; plans, coupes, façades et détails de chaque bâtiment, 1962.

1004/3. Photographies des plans et de la maquette.

**52. Immeuble d'habitation Maine-Montparnasse II, rue du Commandant-Mouchotte, Paris 14<sup>e</sup>, 1959-1964**

*Commanditaire : COFIMEG, GFC (Groupe-ment pour le financement de la construction). Livré en 1966.*

294. Plans : étude préliminaire du secteur II, 1959-1962.

295. Dossier de PC, dossier d'appel d'offres, 1962-1964.

2118. Études pour les secteurs I et II, variantes, 1959 ; plans de structure, de fluides, 1961-1964.

1004/2. Photographies NB : plan masse, maquette, 1970-1971 ; plans pour publication ; réalisation.

**53. Immeuble d'habitation Maine-Montparnasse I, 87-95, bd Pasteur, Paris 15<sup>e</sup>, 1959-1965**

*Commanditaire : COFIMEG  
Bureau d'études : SETEC.*

*Programme : Un bâtiment R+16, 255 logements.*

291. Dossier de PC, août 1961 ; correspondance avec la préfecture de Paris, 1961-1963 ; plans d'architecte, 1961-1962.

292. Plans d'architecte des structures et des canalisations, 1961, et modificatifs, 1963-1965.

293. Dossier de marché, plans d'architecte, 1961.

2118. Études pour les secteurs I et II, 1959.

1004/2. Photographies NB : chantier et réalisation.

**54. Ensemble de logements, Biarritz (Pyrénées-Atlantiques), 1959-1964**

2041-2042, 2122/3. Plans du terrain ; croquis de détails ; plans de PC, 1959 ; plans d'exécution, 1961-1964.

3014. Croquis d'étude, perspective.

1004/4. Photographies NB : plans, plans de cellules ; chantier, 1962-1964 ; réalisation.

**55. Ensemble de logements La Caravelle, bd Charles-de-Gaulle, Villeneuve-la-Garenne (Hauts-de-Seine), 1959-1967**

*Commanditaire : COFIMEG.*

*Programme : 1630 logements en 5 immeubles (A à E), une tour ultérieure (F), un centre commercial.*

*En cours de réhabilitation par Roland Castro.*

**Bâtiments A à E**

455. Notes de présentation, calculs de prix et de surfaces, demande de prime, 1960 ; plans de situation, de zonage, plan masse, d'assainisse-



ment, de VRD, 1960-1962 ; plans d'architecte, 1961-1962.

456-462. Plans d'exécution (structure, maçonnerie, électricité, ascenseurs, sanitaire), 1963-1966.

#### **Centre commercial**

463-464. Plans d'exécution, 1965-1966.

#### **Tour F**

464-465. Plans d'exécution, 1967 ; publications sur la Caravelle, 1988-1989.

#### **Ensemble**

156-159. Plans techniques de tous les bâtiments, plans conformes à l'exécution, 1963-1967.

2048. Études de cellules, plans d'assemblages des deux premières tranches, 1959-1962 ; études de façades, 1962.

2109. Commerces, garage, locaux Assistance publique : plans, coupes, façades, détails, 1965-1973.

3017. Croquis, études (études de façade gouachées).

1005/1. Photographies couleur : dessin, plan masse ; photographies NB : plans de cellules, chantier des logements, 1963-1966, de la crèche, 1970-1971 ; réalisation, 1967.

#### **56. Études pour les installations terminales du tunnel sous la Manche (Pas-de-Calais), 1959-1974**

248. Rapport, étude préliminaire, 1959, 1973-1974 ; notes sur le terminal anglais ; comptes rendus de réunions ; correspondance avec le commanditaire, la SETEC. Plans : étude des installations terminales, esquisses ; perspective.

1005/2. Photographies NB : plan, perspectives, maquette.

#### **57. Bureaux Bercy-La Rapée I, rue de Bercy, Paris 12<sup>e</sup>, 1959-1978**

160-162. Dossiers de PC, de PC modificatifs et complémentaires, coorespondance avec la préfecture de Paris, 1966-1970, 1977.

163-166. Plans d'architecte, 1969-1972.

167. Pièces écrites et plans de structure, 1968-1969.

168. Plans techniques : coffrages, plans du bureau d'études, 1970-1971.

169. Plans de voirie, de déviation du métro, de modification de la gare SNCF, esquisse pour la gare de Lyon, 1957-1971.

170-171. Passerelle Gamma : plans d'architecte, de la SNCF, de la SETEC, comptes rendus de réunions, correspondance avec la Socotec, la SETEC, l'entreprise Bornhauser, Louis Arretche, proposition de prix, plans de structure, 1971-1978.

172. Devis descriptifs, cahiers des pres-

criptions techniques, dossiers de marché, pilotage du chantier, 1970 ; plans techniques des façades (entreprise Séal).

173. Dossier de marché pour la passerelle, le restaurant et la cafétéria.

174. Galerie marchande : devis, descriptifs par lots, pilotage du chantier, plans d'architecte, 1971-1973.

175. Mezzanines et dépôt du niveau -1 : descriptifs, cahiers des prescriptions spéciales, plans d'architecte, plans techniques, 1971-1972 ; locaux du patronage « Le chantier » : plan de repérage, plans d'architecte, plans techniques, 1971-1972.

176-178. Correspondance générale, 1959-1979.

179-181. PV de réunions de chantier, 1969-1973.

182. Réceptions, 1970-1973 ; sécurité : dossier de conformité, réserves, plans, 1974-1976.

183. Comptes rendus de réunions de direction, 1962-1975.

536/2. Plans de structure métallique.

537-539. Plans techniques : mezzanine, 1971 ; revêtements, aménagement, 1971-1972 ; cafétéria, 1972 ; flexibilité, 1972 ; sécurité, 1972-1975 ; circulation piétonnière, 1975 ; nacelles de nettoyage, 1972-1975 ; plans d'armatures (bureau d'études Kandaouroff), 1970-1971. Interventions ultérieures : réfections de façades, 1979.

2011. Plan masse, élévations, circulations piétonnières, 1968-1975 ; plans d'exécution, 1970.

2012. Galerie marchande, restaurant, 1972-1973.

2013. Plans d'exécution, 1972 ; de sécurité incendie, 1972-1976 ; de la passerelle, 1976-1977.

3006. Perspective de la passerelle vers la gare de Lyon, 1976.

1005/3. Plaquette de la SETEC sur l'opération ; photographies NB : études, maquette, réalisation.

4004. Maquette d'ensemble.

#### **58. Ensemble d'habitation et centre commercial, Terville (Moselle), 1960**

*Commanditaire : SIMCO (?)*

*Programme : trois barres de logements, un centre commercial.*

*Non réalisé.*

3065. Plan masse ombré. Avril 1960.

#### **59. Opération non identifiée, Saint-Jean-de-Luz (Pyrénées-Atlantiques), 1960-1961**

2094. Plans topographiques, de situation ; plans, façades, détails, 1960-1961.

#### **60. Résidence pour célibataires « Cormontaigne », fort de Basse-Yutz, Thionville (Moselle), 1960-1962**

*Commanditaire : COFIMEG*

*Programme : quatre bâtiments de 1140 chambres pour célibataires, reliés par des services généraux à rez-de-chaussée.*

*État : réalisé, en cours de démolition partielle.*

430. Esquisses, études, relations avec la SETEC (notes, plans), pièces écrites du PC, 1960-1961. Étude des garages extérieurs, 1960-1961.

431. Dossier de PC, demande de primes, 1960.

432-433. Plan topographique ; devis descriptif, par corps d'état, planning, plans d'exécution, 1959-1961.

434-435. Plans des entreprises, du bureau d'études ; aménagement et mobilier (salon de coiffure, bibliothèque, cafétéria) ; plans de VRD, 1960-1963.

436. Plans de cellules. Cuisine : programme d'équipement ; notes techniques (structures, descentes de charges, fondations) ; étude de pignons et de façades ; plans du self-service, du terrain de jeu, des parkings, 1960-1967.

437-438. Correspondance générale, 1959-1966.

2101. Plans topographiques, de situation, de masse ; études ; plans, plans de cellules, 1959-1960.

2128. Plans masse, plans, plans de cellules, 1963 ; détails : menuiseries métalliques, éclairage, ascenseur, cuisines, garages, 1960-1961 ; aménagement des terrains, aménagement intérieur, calepinages, acrotère ; meubles ; perspectives, n.d.

3063-3064. Perspective extérieure d'ensemble et perspectives intérieures (études), n.d.

1005/4. Photographies NB : étude, maquette ; perspective ; chantier, 1962-1963 ; extérieur et extérieur de la réalisation.

#### **61. Agence de J. Dubuisson, bureaux et logements, 11, quai Paul-Doumer, Courbevoie, La Défense (Hauts-de-Seine), 1960-1965**

369. Correspondance ; relevés, études, plans d'architecte, du bureau d'études ; plans de gros œuvre, de menuiserie intérieure, électricité, serrurerie, 1960-1962.

370. Plans d'architecte. Plans de l'appartement de J. Dubuisson, 1962-1963.

2051. Plans, coupes, façades, détails, 1960-1962 ; terrasse, façade, bureaux des premiers étages : plans, 1963-1965 ; appartement de J. Dubuisson (16<sup>e</sup> et 17<sup>e</sup> étages) : détails.

3018. Études.

1005/6. Photographies NB : plans, réalisation.

## 62. Logements et centre commercial rue de Fameck, Uckange (Moselle), 1960-1969

Commanditaire : COFIMEG.

Collaborateurs : Francis Prunet, ingénieur conseil.

### 1<sup>re</sup> tranche (bât. 1 à 10)

443. Dossier d'accord préalable, de PC ; plan de situation, d'ensemble ; demande de prime ; plans d'architecte, 1960.

444-445. Devis descriptif, dossier d'appel d'offres, devis d'entreprises (chauffage en particulier), 1960.

446. Correspondance générale, 1959-1966 ; plans de voirie, des jardins, des éclairages, de l'entreprise Sollac.

### 2<sup>e</sup> tranche

#### (« Uckange II », bâtiment 11)

447. Correspondance générale ; plans topographique, d'alignement, de voirie ; études de plan masse, de maisons individuelles, 1960-1973.

448. Plans d'architecte, 1961 ; implantation des bâtiments Nord-Lorraine à Herkaut : correspondance avec la commune, plans d'implantation, 1960-1964.

### 3<sup>e</sup> et 4<sup>e</sup> tranches (Uckange III et IV)

449. Dossiers de PC, 1963 et 1964 ; lettre à la SETEC, 1963.

### Uckange III, centre commercial

450. Demande d'accord préalable et dossiers de PC, 1963 et 1964.

451-452. Centre commercial et bâtiment 17 : plans, correspondance avec les entreprises, 1963-1965. Correspondance, 1963-1969 ; comptes rendus de réunions de chantier, 1965-1966 ; réceptions, 1967.

### Uckange IV (bât. 12)

453. Dossier de PC, plans d'architecte, 1964 ; correspondance, 1963-1967 ; comptes rendus de réunions de chantier, 1965 ; réceptions, 1966-1967.

454. Plans d'entreprises, 1965.

### Uckange IV (bât. 18)

(454). Demande de prime à la construction, demande de PC, plans d'architecte, 1963-1964.

### Garderie

(454). Devis descriptif, marché, correspondance, plans d'architecte, 1967-1969.

### Ensemble des bâtiments

2097-2098. Logements : plan masse, plans, détails, 1960-1964.

2099. Centre commercial : plans masse, plans, détails, 1963-1965.

3032. Croquis, esquisse de plans.

3033. Plans, axonométrie.

1006/1. Photographies NB : dessins, plans de cellule, vues de chantier : Uckange II, III (1966), IV (1965), de la réalisation.

## 63. Étude d'immeuble d'habitation, Les Tattes-d'Oies, Nyon (Vaud, Suisse), 1961-1963

Commanditaire : Valimmob SA, Fonds immobilier romand (Lausanne)

60/1. Correspondance avec les sociétés maîtres d'ouvrage, les notaires, 1961-1963 ; règlements de construction, 1950-1961 ; plans des terrains, plans d'architecte, calcul des surfaces, 1962-1963.

2120/4. Étude, plan masse, plans, 1963.

## 64. Ensembles d'habitation, La Pièce-Sequert, ZUP de Fameck (Moselle), 1961-1966

Commanditaire : SEFIMEG, COFIMEG, Sidelor.  
Bureau d'études : SETEC.

Programme : trois groupes d'immeubles dans la ZUP de Fameck.

### La Pièce-Sequert

439. Études sur calques ; dossier de PC, demande de primes à la construction, 1961.

2096. Esquisses, croquis, plans, détails, 1961 ; plans des plantations, mobilier, ventilation, 1962.

### 280 logements (« bâtiment A »)

440. Dossier de PC, demande de primes, 1962 ; plans techniques, 1962-1963.

441. Plans d'architecte, plans techniques, de répartition ; plans masse, de maisons individuelles, 1962-1963.

### Opération Fameck-Sidelor

442. Plans masse, étude, demande d'accord préalable (avec plans), 1966.

3031. Perspectives, 1961.

1006/2. Photographies NB et couleur : plan masse, maquettes des maisons individuelles, réalisation de Fameck II.

## 65. Église Saint-Louis, av. Jean-Jaurès, Belfort (Territoire-de-Belfort), 1961-1970

235. Note de présentation, 1964 ; correspondance avec la paroisse, le bureau d'études, la SOCOTEC, 1961-1968 ; comptes rendus de chantier, 1965-1968 ; permis de construire, 1963 et 1967 ; relevé, 1952.

236. Aménagement intérieur et mobilier : plans, photographies, pièces écrites, 1963-1970. Correspondance avec la paroisse, avec SOCOTEC ; plans de façades.

1006/3. Photographies NB : maquette, chantier.

## 66. Ensemble d'habitation Saige-Formanoir, Pessac (Gironde), 1961-1974

Commanditaire : SAHLM La Gironde, Comité interprofessionnel du logement girondin (CILG).

Programme : 8 tours R+18, 900 logements dont moitié en HLM.

237. Devis estimatif, note de présentation, dossier de marché, 1970 ; soumissions, 1971 ; correspondance générale, 1970-1974.

2066. Bâtiments E et F : plans masse, plans, détails, 1961-1962.

2067. Bâtiments A et B : plans masse, plans, détails, 1965-1966, 1970.

1007/1. Photographies NB (maquettes) et couleur (exécution).

## 67. Immeuble d'habitation, av. Rodolphe d'Aymard, Orange (Vaucluse), 1962-1963

534/2. Notice descriptive, demande d'accord préalable ; plans d'avant-projet (3 versions) ; plans d'architecte, 1962.

2102. Plans topographiques, études, plans d'avant-projet, 1962-1963.

1007/3. Photographies NB de la réalisation.

## 68. Étude d'un groupe d'habitations individuelles, Marsannay-la-Côte (Côte-d'Or), 1962-1963

Programme : habitations individuelles mitoyennes dans une ZUP de Michel Andrault et Pierre Parat.

58/3. Correspondance avec le maître d'ouvrage, M. Andrault et P. Parat, 1962-1963 ; plans d'ensemble de la ZUP, schéma de répartition des logements, plans d'ensemble et de rez-de-chaussée, 1963.

## 69. Siège social de la CSF et immeubles d'habitation, Parc de Rocquencourt (Yvelines), 1962-1964

Programme : siège social de la CSF (bâtiment du restaurant, bâtiment de bureaux sur cour et pavillon de gardien à l'entrée du parc) ; 150 logements répartis en 3 groupes de 4 bâtiments.

316. Plans d'architecte du siège social, présentation du projet, 1962-1964.

317. Plans d'architecte des immeubles d'habitation, 1963.

2054. Esquisses, études, 1959-1963 ; restaurant, maison d'hôtes, 1963 ; plans d'exécution, 1964, de publication.

2127. Plans masse, d'exécution, 1963.

3020. Croquis ; perspective.

1007/4. Photographies NB et couleur : plans de situation, chantier et réalisation.

4005. Maquette d'ensemble.



**70. Bureaux Bercy-La Rapée II,  
213, rue de Bercy, Paris 12<sup>e</sup>,  
1962-1976**

*Programme : Immeubles de bureaux à R+16 (Monticool) et R+2.*

184. Étude préliminaire : éléments du programme, plans, perspectives, 1965-1967 ; correspondance générale (avec L. Virgili, R. Robichon, Herbert, le maître d'ouvrage) et comptes rendus de réunions, 1964-1975.
185. Dossier de PC, correspondance, 1973-1976 ; plans d'architecte, plans de la RATP, 1973-1974 ; étude SETEC.
186. Plans de PC, état des surfaces.
- 187-188. Prescriptions techniques par lots, étude géotechnique, 1974-1975.
- 189-190, 194. Dossiers de marché, planings, plans SETEC, 1974-1975.
191. Façades : plans d'exécution, 1975.
192. Coffrage : plans CETO (ingénieur conseil), SETEC, 1973-1975.
193. Structure : plans d'architecte, 1969-1970 ; de l'entr. BACCI, 1974.
195. Comptes rendus de chantier, 1974-1975.
196. Correspondance générale, 1968-1979 ; réceptions.
- 540-541. Plans techniques (cloisons, ferrailage), 1975.
542. Plans de marché : détection incendie, sols, revêtements muraux, nacelles de nettoyage, 1975.
2014. Plans du PC, 1973-1975.

**71. Ensemble Djoubeil,  
Tunisie, 1963**

- 2120/2. Plans topographique, de situation, plans, coupes, façades ; études (dont perspectives), 1963.

3050. Études de façades, de détails ; perspectives.

**72. Ensemble de logements  
Seyssinet-Pariset (non localisé),  
1963**

- 2120/3. Plans de situation, de masse, plans, coups, façades, 1963.

**73. Ensemble d'habitation, Basse-  
Yutz, Thionville (Moselle), 1963**

*Commanditaire : COFIMEG.*

*Bureau d'études : SETEC.*

*Programme : 124 logements.*

- 534/1. Dossier de PC, plans d'architecte, 1963.

- 1007/5. Photographies NB de la maquette.

**74. Opération non identifiée  
(« Tonkin »), Lyon (Rhône), 1963**

- 2084/7. Plans.

**75. Hôtel de luxe sur le site  
de la gare d'Orsay, Paris 7<sup>e</sup>,  
1963 environ (projet de concours)**

- 2082/6. Plan masse, façade.

3059. Deux photomontages.

**76. Opération non identifiée  
rue Saint-Ferdinand (Paris 17<sup>e</sup>?),  
1963-1964**

2091. Plans de géomètre, de masse, plans, coupes, façades, 1963-1964.

**77. Ensemble d'habitation  
Poincaré, Thionville (Moselle),  
1963-1966**

*Commanditaire : COFIMEG.*

*Collaborateurs : Lanfranco Virgili et Arsène Henry pour la galerie commerciale.*

*Programme : 556 logements.*

- 466-467. Dossier de PC, correspondance avec la préfecture, le maître d'ouvrage, le bureau d'études, les entreprises, les architectes R. Martinez, L. Virgili, A. Henry, 1963-1966 ; sondages ; plans de A. Henri et L. Virgili, servitudes, 1961-1963 ; études (menuiseries, façades), plans d'architecte (implantation, masse, niveaux, cellules, détails), 1965.

- 2121/1. Étude, plan de situation, plans, détails, 1965.

**78. Collège d'enseignement  
technique, Commercy (Meuse),  
1963-1969**

*Collaborateurs : J.-P. Jausserand, Yves Jenkins, Henri Vidal.*

*Entreprises : SAE.*

*Programme : collège d'enseignement technique comprenant cinq bâtiments.*

144. Devis descriptifs, note de calcul de chauffage ; correspondance avec la SETEC, la SOCOTEC, la SAE, comptes rendus de chantier, 1966-1968.

- 145-147. Plans d'architecte, 1964-1966 ; ordres de service ; réception ; correspondance générale, 1963-1975.

- 1007/6. Photographies NB (maquette) et couleur (réalisation).

4006. Maquette d'ensemble.

**79. Cité scolaire d'Orzy,  
Revin (Ardennes), 1963-1974**

*Collaborateurs : J.-P. Jausserand, Y. Jenkins, H. Vidal ; Marta Pan, sculpteur.*

*Programme : collège d'enseignement technique avec quatre bâtiments.*



Ensemble d'habitation, Uckange, 1960-1969, (n° 62).



Ensemble d'habitation, Metz-Borny, 1964-1972, (n° 88).

135. Devis descriptif ; réception ; correspondance avec la SETEC et Veritas ; décoration, travaux supplémentaires, 1963-1978.

136. Plans d'architecte de l'ensemble de la cité : plan masse, plans, coupes, élévations.

137-139. Plans d'architecte, plans techniques, n.d.

1007/9. Photographies NB : maquette, chantier, réalisation avec les sculptures de Marta Pan.

**80. Résidence-hôtel Athéna, pointe des Engraviers, Bandol (Var), 1963-1987**

*Collaborateurs : P. Guariche.*

*Programme : hôtel composé de chambres et de suites ; modification en 1978 pour aménager 41 studios, un logement et des commerces.*

250. Études : cellules (croquis), terrasses, plans masse, façades, détails, vers 1963-1965 ; demande d'accord préalable, plans d'architecte, 1964.

251-252. Plans d'architecte, 1963-1966 ; plans d'avant-projet, 1966 ; dossier de PC, 1965.

253. PC rectificatif, 1967-1968 ; demandes de PC modificatifs, 1978, 1980.

254-256. Plans d'architecte, liste des plans, 1966-1969.

257-260. Dossiers d'appel d'offres, 1965-1966.

261-262. Plans techniques : gros œuvre, béton, menuiseries, 1967-1968.

263. Plans de béton, rapports et devis descriptif (Cogefra), 1965-1966 ; aménagement : plan et perspectives (Guariche), 1968.

264. Correspondance générale, 1962-1978 ; comptes rendus de réunions, 1965-1967, de chantier, 1967-1969 ;

déclaration d'achèvement des travaux.

265. Transformation de l'hôtel en 1985. Dossiers de PC refusé puis accepté, projet de modification, correspondance avec la SCI Hôtel Athéna, 1982-1986.

1007/8. Plaquette sur la résidence ; photographies couleur : vues de Bandol, extérieur de la réalisation.

**81. Résidence de la Forêt, Marly-le-Roi (Yvelines)**

2084/14. Étude : plan de situation, plan masse, coupe, façade.

2119/4. Cartes IGN ; études, plan masse, coupes, 1964.

**82. Foyer pour célibataires, Longwy (Meurthe-et-Moselle), 1964**

2123/4. Plans topographiques ; études, plans de masse, de cellules, façades, 1964.

**83. Immeuble ou ensemble d'habitation Les Mimosas, Perpignan (Pyrénées-Orientales), 1964**

2084/2. Étude : plan masse, plans, coupes, 1964.

**84. Immeuble d'habitation 397, rue de Vaugirard, Paris 15<sup>e</sup>, 1964-1965**

2119/3. Plans, coupes, façades ; détails, 1964-1965.

**85. Institut des hautes études scientifiques, Bures-sur-Yvette (Essonne), 1964-1965**

2089/2. Plans de situation, plans, coupes, façades, 1964-1965.

1008/1. Photographies NB et couleur : terrain, maquette.

4009. Maquette d'ensemble.

**86. Résidence des Longaux, rue de Venise, Reims (Marne), 1964-1968**

*Programme : immeuble R+6 de 195 appartements.*

241. Statuts de la SCI maître d'ouvrage, 1966 ; dossier de PC, 1965 ; marché, correspondance (SETEC, Veritas), 1964-1972 ; situations ; comptes rendus de chantiers, 1966-1968 ; plaquette publicitaire ; plans de situation, de masse, des appartements.

2044. Plans et détails d'exécution (calepinage, etc.), 1966-1968.

3015. Perspective.

1008/2. Photographies NB : chantier, 1967-1968.

**87. Bureaux et logements, 88, bd Ney (porte de Clignancourt), Paris 18<sup>e</sup>, 1964-1972**

*Commanditaire : SEFIMEG.*

*Collaborateurs : André Kelderman.*

*Programme : cinq bâtiments dont trois de logements R+18 (303 appartements) et un immeuble de bureaux R+4.*

211. Plans d'architecte et de PC, programme, perspectives, 1964, 1967-1968.

212. Dossier de PC, 1969 ; plans d'architecte.

213. Marchés, additif, avenant ; correspondance de chantier, 1968 ; correspondance générale, 1970-1974 ; comptes rendus de chantier, 1972 ; PV de visites, de réception provisoire.

214-215. Plans d'architecte, 1969-1970.



216. Comptes rendus de chantier, 1970-1972.  
 2034-2035. Plans du PC, liste, 1969 ; plans d'exécution (bâtiment D), détails, 1970-1972.  
 1008/5. Photographies NB : le chantier.  
 4010. Maquette de plan masse au 1/500<sup>e</sup>, 1968.

**88. Ensemble d'habitation, ZUP de Metz-Borny (Moselle), 1964-1972**

*Commanditaire : Logi-Est pour 295 logements. Programme : construction de 1036 puis 305 logements (1968).*

46. Programme triennal 1966-1968 : correspondance générale, 1966-1968 ; accord préalable au PC ; dossier de marché.  
 47. Correspondance avec les Ponts et chaussées, le bureau d'études, comptes rendus de chantier, marchés ; plans de chauffage.  
 48. Dossier de sinistre : correspondance avec la SOCOTEC, plans, 1966.  
 49-50. Comptes rendus de chantier et réceptions, 1967-1971. Propositions d'aménagement des Hauts de Blémont, plaquette de la ville de Metz, 1983.  
 2045. Plans d'exécution, 1969-1970.  
 3057. Résidence Arielle : perspectives.  
 1008/3. Photographies NB et couleur : maquette, chantier, réalisation.

**89. Immeuble de logements « Les Érables », plateau de la Duchère, Lyon (Rhône), 1964-1972**

*Commanditaire : COFIMEG, SIAL. Entreprise : Boussiron. Programme : un immeuble R+15 de 374 logements, parkings.*

244. Surfaces ; dossier de PC ; planning financier ; correspondance ; réceptions ; plans technique (VMC), d'étage, du hall, perspective de façade ; plaquette de présentation, 1972-1982.  
 1008/4. Photographies NB : la réalisation vers la fin du chantier ; correspondance et photographies NB : concours de sculpture devant l'immeuble.

**90. Internat du lycée de jeunes filles, Montluçon (Allier), 1964-1975**

243. Correspondance générale, 1964-1975 ; plans d'architecte.  
 2103. Plans d'exécution : plans, menuiseries des logements, 1970.  
 1008/6. Photographies NB : chantier, réalisation.

**91. Centre spatial guyanais, Kourou (projet de concours), 1965**

*Commanditaire : Centre national d'études spatiales (CNES).*

*Collaborateurs : R. Creveaux, J. Tessier, architectes. Pointe-à-Pitre, Guadeloupe.*

- 535/3. Réponse à l'appel d'offres : exposé sur les moyens, esquisses (plans, coupes, élévations, vues perspectives, schémas d'implantation, étude des végétaux guyanais), photos de maquette d'intention, 1965.

- 1008/7. Photographies NB : étude ; maquette.

**92. Étude du plan masse du quartier Saint-Pierre, Thionville (Moselle), 1965-1966**

*Programme : implantation du presbytère de l'église, avis sur les projets présentés.*

- 59/1. Correspondance avec la DDE et la ville, plan d'urbanisme directeur, 1964-1966.

2082. Plan de masse ombré, 1965.

**93. Rénovation de la villa Savoye, Poissy (Yvelines), 1965-1967**

*Le Corbusier architecte. Rénovation avec André Wogenscky.*

245. Plans de Le Corbusier ; plans d'exécution (agence Dubuisson), planning ; comptes rendus de chantier, 1965-1967.

- 246-247. Relevés (plans de situation, axonométries) ; devis et plans techniques par lots (notamment pour la maison du gardien), 1965-1967.

2052. Plans de remise en état, schéma axonométrique d'eau, de chauffage, détails, 1965 ; maison du gardien : plans, 1965-1966.

**94. Commerces et garages, bd Charles-de-Gaulle, Villeneuve-la-Garenne (Hauts-de-Seine), 1965-1968**

*Commanditaire : COFIMEG, SIPB.*

155. Plans de nivellement, études, 1963 ; dossiers de PC, de marché, 1965-1966.

**95. Hôtel de la Liscia, Corse, 1965-1971**

*Commanditaire : CGTH (Compagnie générale transatlantique).*

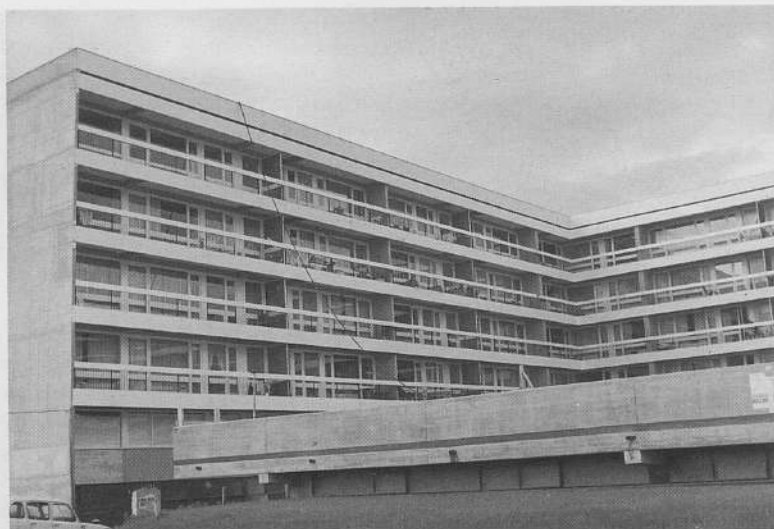
368. Plans d'exécution, 1967-1971.

- 2119/1. Plans topographiques, plan masse, plans, coupes, façades, détails, 1965.

- 1008/8. Carte postale du site ; photographies NB (étude, maquette) et couleur (chantier, réalisation) ; plaquette de présentation de l'hôtel.



Immeuble « Les Érables », plateau de la Duchère, Lyon, 1964-1972 (n° 89).



ZUP de la Croix-Rouge, Chambéry, 1966-1968 (n° 99).

4011-4013. Maquette d'ensemble en trois morceaux, éclatée (sans la toiture).

4014. Maquette de détail, éclatée (idem).

**96. Crèche et garderie,  
bd Charles-de-Gaulle,  
Villeneuve-la-Garenne  
(Hauts-de-Seine), 1965-1977**

*Commanditaire : Assistance publique.*

150. Dossier de PC ; correspondance générale, 1965-1977.

151. Correspondance avec les entreprises, 1971-1975.

152. Dossiers d'appel d'offres, marchés, réceptions, 1969-1975.

153. Plans d'architecte, 1969 ; pièces écrites et plans des entreprises, 1969-1971.

154. Correspondance, comptes rendus de chantier, 1965-1973.

**97. Résidence Le Bois-Maurin,  
Bandol (Var), 1965-1982**

*Commanditaire : Setimeg.*

276. Dossiers et arrêtés d'accord préalable, 1965-1969 ; plans d'architecte.

277, 283. Dossier de PC, 1969 ; dossier modificatif, 1981 ; correspondance générale, 1965-1975 ; croquis, 1970.

278. Plans d'architecte, implantation, 1969-1970.

279. Marché de VRD : devis, plans, 1969-1970.

280. Plans d'ensemble, de béton, de détails, correspondance, pour les équipements, le restaurant, le logement du gardien, 1969-1972.

281-282. Plans d'entreprises : gros œuvre, menuiserie intérieure et extérieure, fluides, ventilation, 1969-1971.

288. Plans d'entreprise : étanchéité, menuiseries bois et aluminium, 1977-1978.

287. Études des entreprises, 1974-1978.

284. Comptes rendus de chantier, 1970-1972 ; réceptions, 1970-1977.

285. Tranche du Bosquet : plans d'architecte, dossier de marchés, 1969-1970.

286. 4<sup>e</sup> phase : plans d'architecte, dossier de marchés, 1969-1977.

289. Correspondance avec les maîtres d'ouvrage, 1974-1978 ; avec les acquéreurs, 1977-1980 ; tableaux des surfaces, plans de vente, plans de géomètre.

290. Correspondance avec les entreprises, 1978-1982 ; contrat d'architecte ; rapport sur la mauvaise qualité du béton ; comptes rendus de chantiers, 1977-1980 ; réceptions ; espaces verts : correspondance avec les entreprises, plans.

2002. Tranche du Bosquet : plans masse, coupes, façades, 1969-1970.

2003. Plans du terrain ; tranches Katikias et Bois-Maurin : plans, 1970 ; études (piscine, restaurant, équipements commerciaux), 1969-1971 ; étude d'aménagement, perspective, 1974 ; plans d'aménagement, 1979-1981.

1007/9. Plaquettes de présentation ; photographies NB et couleur : terrain, plan masse, maquettes, chantier, réalisation.

**98. Maison de la culture, Angers,  
Maine-et-Loire (étude), 1966**

1014/6. Photographies NB et couleur : vues d'Angers, maquette.

4015. Maquette du hall (coupe), 1966.

**99. ZUP de la Croix-Rouge,  
Chambéry (Savoie), 1966-1968**

*Programme : 175 logements en 3 bâtiments. La réalisation par J. Dubuisson est très partielle.*

240. Dossier de PC ; plans d'architecte, 1966.

1008/9. Négatifs : vues d'ensemble, cadastre ; photographies NB (maquette) et couleur (chantier, réalisation).

4016, 4017. Maquettes : l'ensemble (plan symétrique), s.d. ; le quartier NO (au 500<sup>e</sup>), 1968.

**100. Immeubles de logements  
et de bureaux Cévennes,  
2, rue des Cévennes, Paris 15<sup>e</sup>,  
1966-1967**

*Commanditaire : SEFIMEG.*

*Programme : 170 chambres individuelles, 20 studios, 112 logements, bureaux.*

234. Dossier de PC, plans d'architecte, 1966-1967, compte rendu de réunion, 1967.

**101. Villa pour André Weil,  
domaine de Frapotel,  
Pontpoint (Oise), 1966-1970**

*Intervenants : Dedeban, paysagiste ; Royaux, décorateur.*

223. Dossier de PC, correspondance avec le maître d'ouvrage, les Ponts et chaussées, plans de sondage, du terrain, d'architecte, 1967-1968.

224-225. Plans d'architecte, 1967-1968 ; marchés ; correspondance avec le maître d'ouvrage.

226-227. Plans d'entreprises, 1967-1968 ; marchés ; VRD : plans, correspondance, 1967.

228. Correspondance avec les entreprises, devis.

229. Planning, comptes rendus de chantier, situations, décomptes définitifs, 1967-1968.

230. Décoration et mobilier : plans, devis, échantillons ; jardins : correspondance avec Dedeban, plans, 1967-1968.

231-232 Piscine : plans, correspondance, devis, comptes rendus de chantier, réception, 1966-1972.



2026. Plans du terrain, de masse, de la piscine, étude, façades, plans de PC, 1967.
2027. Plans d'exécution, de détails, 1967-1968.
- 2123/11. Atelier de A. Weil : plans, coupes.
3009. Études et esquisses : plans, façades.
- 1008/10. Photographies NB (maquette) et couleur (réalisation, intérieur et extérieur).
4018. Maquette des chambres de Monsieur et de Madame, détail (1/50°), 1967.

**102. Centre résidentiel et commercial Les Écureuils, les Hauts de Blémont, ZUP de Metz-Borny (Moselle), 1966-1973**

*Collaborateurs : Roger Gaertner, architecte.*

*Programme : 70 logements*

45. Correspondance, plans d'architecte, 1966-1973.
- 1008/3. Photographies NB (maquette, chantier) et couleur (réalisation).

**103. Ensemble de logements Metz-Vallières, Metz et Saint-Julien-lès-Metz (Moselle), 1966-1979**

*Commanditaires : Association syndicale de remembrement de Saint-Julien-Metz-Vallières ; SA de HLM Logi-Est, Metz ; SA de HLM La Moselle, Metz ; SCI Saint-Julien-Bellevue (Crédit immobilier) ; GECEM.*

*Collaborateurs : Roger Gaertner, architecte, Metz.*

52. Dossier de création et cahier des charges de la ZAC, plan de zonage, 1968-1970 ; modifications du plan masse de la ZAC, dédensification : correspondance, plans (dont répartition des opérations entre les maîtres d'ouvrage), 1976-1979.
53. Relations avec l'association syndicale Saint-Julien-Metz-Vallières : correspondance, PV de réunions, 1966-1979 ; plan d'ensemble de la ZAC (plan d'architecte), 1969 ; schéma de répartition des logements entre les maîtres d'ouvrage.
- 54-55. Bâtiments pour La Moselle et pour Logi-Est : plans d'architecte, correspondance avec le maître d'ouvrage, l'association syndicale, le bureau d'études, 1969-1971. Bâtiments C et D : plans, correspondance avec Gaertner, adjudications, comptes rendus de chantier, 1973-1976.
56. Zone III (plots et maisons individuelles) plans de l'architecte R. Gaertner, 1971-1975, correspondance, 1971-1976 ; centre commercial : plans de l'architecte d'opération Claude Schrepfer, correspondance, 1979-1980.
2046. Plans, coupes, détails des différents bâtiments, 1969-1971.

2047. Plans du terrain, plans des logements individuels, plans de répartition, 1970-1973.
3016. Croquis, études de façade et de détails, perspective.
- 1008/11. Photographies NB et couleur : maquette, réalisation.

**104. « Villedieu » (localisation inconnue), 1967**

- 2119/5. Plans topographiques, de situation, de masse, plan de cellule ; vue aérienne, 1967.

**105. Pavillon de la France à l'Exposition internationale d'Osaka, Japon (projet de concours), 1967-1968**

- 1015/5. Photographies NB : maquette.
4019. Maquette de situation.

**106. Ensemble d'habitation Villeurbanne I (La Pérallière), rue du 1<sup>er</sup>-Mars, rue du 4-Août, Villeurbanne (Rhône), 1967-1973**

*Commanditaire : SEFIMEG.*

*Programme : 160 logements (un immeuble R+12).*

23. Permis de construire, correspondance avec les entreprises, compte rendus.
- 2049-2050. Plans masse, d'implantation, d'aménagement des abords ; plans, coupes, façades, détails, 1969-1970-1973.



Ensemble de logements Metz-Vallières, 1966-1979 (n° 103).



Immeuble de logements avenue du Général-Pershing, Versailles, 1969-1973 (n° 112).

1009/3. Photographies NB (maquettes) et couleur (réalisation), plaquettes de présentation.

4020-4024. Maquettes d'ensemble (cinq variantes de plan masse).

**107. Immeubles de logements  
Route Bleue, rue Fontenelle,  
rue Diderot, Roanne (Loire),  
1967-1974**

*Programme : 457 logements HLM en 6 immeubles.*

- 1-2. Dossier de PC, plans, 1967-1968.
- 3-9. Dossiers d'appel d'offres, plans d'architecte et plans techniques par lots, 1967.
- 10-11. Plans techniques STEC, 1969-1971.
- 12. Plans d'entreprises de menuiserie, 1969-1970 ; calepinage des pignons.
- 13. Plans d'architecte et plans techniques de second œuvre (cuisines), 1969 ; ascenseur : dossier technique et correspondance avec OTIS, 1969.
- 14. Dossiers écrits de PC ; correspondance générale, 1967-1975.
- 15. Comptes rendus de chantier, 1969-1974.
- 16. Correspondance du chantier, réceptions, décomptes, 1969-1974.
- 1009/1. Photographies NB : vues avant travaux.

**108. Institut national des jeunes  
sourds, Metz-Borny (Moselle),  
1968-1980**

*Collaborateurs : Roger Gaertner, Klein, Faivre, Simonet, architectes.*

- 41. Dossier de PC, 1975 ; dossier de marchés, analyses des offres, 1977.
- 42. Comptes rendus de chantier, correspondance, réceptions, 1968-1980.
- 1009/2. Photographies NB (maquette, plan d'ensemble) et couleur (réalisation).

**109. Résidence secondaire,  
Saint-André-de-l'Eure (Eure), 1969**

*Commanditaire : Didier Remon. Non réalisé.*

2124/2. Plans topographiques, études, plans, 1969.

**110. « Canal de Savières »  
(projet pour le lac du Bourget,  
Savoie?). 1969**

*Projet non réalisé d'aménagement de loisir sur le lac.*

4025. Maquette au 1/200<sup>e</sup>, 1969.

**111. Groupe scolaire,  
Les Hauts de Blémont,  
Metz-Borny (Moselle), 1969-1973**

*Collaborateurs : Simon Sagan, architecte d'opération.*

- 43. Correspondance, plans d'architecte.
- 44. Correspondance et devis, 1969-1973, comptes rendus de chantier et réception (1<sup>re</sup> tranche).

**112. Immeuble de logements  
avenue du Général-Pershing,  
Versailles (Yvelines), 1969-1973**

*Commanditaire : COFIMEG.*

*Programme : 130 logements en R+3.*

- 217. Dossier de PC, plans, 1969.
- 218. Dossier d'appel d'offres, 1969-1970.
- 219. Espaces verts, VRD : correspondance, plans, 1970.
- 220, 221. Plans d'entreprises et du bureau d'études, 1971.
- 222. Correspondance générale, 1970-1972 ; réceptions, 1973-1974.
- 2036. Plans de PC, 1969 ; plans d'exécution, d'implantation, de voirie, de clôture, 1970.

1009/4. Photographies NB : maquette, plans, élévations, chantier, réalisation ; photographies couleur des jardins.

**113. Ensemble de logements  
Athéna-Port, pointe des Engraviers,  
Bandol (Var), 1969-1975**

*Commanditaire : SETIMEG.*

- 266. Dossiers de PC, plans, 1969 ; devis descriptifs par lots ; correspondance générale, 1969-1976 ; déclaration d'achèvement des travaux.
- 267. Plans de géomètre ; plans de la station d'épuration, de la falaise, du port, plans de VRD, 1964-1982.
- 268-269. Plans d'architecte, détails (façades), perspectives d'ensemble, 1970 ; correspondance, 1969 ; croquis d'étude, 1975.
- 270. Plans du BET, 1970.
- 271. Dossiers de marchés, plans de cellules, 1970-1971.
- 272-274. Plans technique de gros œuvre et de second œuvre, 1971-1972.
- 275. Abords : correspondance, plans, 1970-1973 ; correspondance avec le maître d'ouvrage et le cabinet d'expertise, 1973-1975, avec les acquéreurs ; comptes rendus de réunions de travail, 1969-1971, de chantier, 1971-1972 ; réception, 1973-1974 ; plans de la passerelle, 1974.
- 2122/2. Plans, coupes, façades, détails, perspective, 1970.
- 2005. Plans topographiques, plan masse ; perspective ; plans de détails, 1967-1989. Intervention postérieure (transformation de l'hôtel en appartements) : plans du PC modificatif, 1978-1980.
- 1009/5. Photographies NB et couleur, diapositives : maquette, études, perspective, réalisation ; plaquette de photos de chantier.
- 4007, 4008. Maquettes au 1/1000<sup>e</sup> des deux tranches, 1965.



### 114. Aménagement de la place de la Préfecture, Cergy-Pontoise (Val-d'Oise), 1969-1976

Collaborateurs : J.-P. Jausserand, Daire, Tabar.

Programme : maîtrise d'ouvrage de l'EPACP : piscine, patinoire, parkings, hall d'information ; maîtrise d'ouvrage des SCI : immeubles d'habitation (Les Naiades, 43 logements) et de bureaux (Les Oréades).

#### Les Naiades, Les Oréades

107-114. Dossier de PC, 1972-1973 ; dossier de marchés, 1972-1974 ; plans d'architecte, plans techniques, 1971-1975 ; ordres de service, réceptions.

122-124, 126. Plans d'entreprises (chauffage, climatisation, plomberie, construction métallique, électricité), 1971-1974.

117-121. Plans techniques de structure (bureau d'études Betex), 1972.

#### Piscine, patinoire, parkings

115-116. Devis, dossiers de marchés, plans d'architecte, 1971-1973.

125. Piscine : dossier sur les éléments préfabriqués, plans techniques, 1973-1974.

126. Hall d'information : dossier de PC, correspondance, réception provisoire.

127. Restaurant : correspondance, plans d'architecte, d'entreprise, 1972-1975.

128. Ordres de services, avenants aux marchés, 1973-1975.

129, 130, 132. Correspondance avec la Socotec, les bureaux d'études, 1970-1978, les entreprises, 1972-1977.

131. Plans techniques d'entreprises, 1969-1973 ; correspondance avec l'Établissement public d'aménagement de Cergy-Pontoise (EPACP), 1969-1972.

133. Comptes rendus de chantier, 1972-1975.

134. Décomptes des marchés, réceptions, 1973-1976.

#### Ensemble de l'aménagement

2038. Avant-projet : plans de situation, plans, détails, 1969-1970.

2039-2040. Plans d'exécution, 1971-1974, mis à jour jusqu'en 1978.

3013. Piscine et patinoire : trois perspectives, 1969-1976.

1009/6. Photographies NB : maquette, chantier, 1972-1974, réalisation, 1976.

### 115. Ensemble d'habitation Villeurbanne II-III, rue du 1<sup>er</sup>-Mars, Villeurbanne (Rhône), 1970-1974

Commanditaire : SEFIMEG.

Programme : 1311 logements en 3 bâtiments à R+11 et 9 tours à R+16.

24-25. Dossier de PC, 1970, descriptif, 1971-1972.

26-27. Plans d'architecte, 1970-1974.

28. Dossier de marché, correspondance, 1970-1972 ; centre commercial : plans, descriptif, correspondance.

29. Plans de VRD, d'électricité, 1970-1973.

30-32. Correspondance avec les entreprises, le bureau d'études, 1970-1974 ; plans de béton, de pièces préfabriquées, de détails, de parement extérieur, 1971-1974.

33. Plans du bureau d'études (chauffage, plomberie), 1970-1971.

34-37. Second œuvre : pièces écrites, plans d'entreprises, 1970-1974.

38. Espaces verts, bureaux, centre commercial, restaurant : plans, récapitulatifs des offres, relations avec les entreprises, 1971-1974.

39. Centre socio-culturel, bureaux : serrurerie, 1972-1974 ; bureaux modèles : comptes rendus, correspondance, plans d'architecte, 1973.

40. Comptes rendus de réunions, 1970-1974.

### 116. Ensemble d'habitation Les Jardins de Vanack, Téhéran (Iran), 1<sup>re</sup> phase, 1970-1976

Programme : 250 logements.

91. Note de présentation, estimation, contrat, correspondance ; plans d'avant-projet, 1970-1976.

92-94. Tours A, B, C, ensemble de l'opération : plans d'architecte, du bureau d'études, 1971-1975.

95. Plans techniques du bureau d'études, 1973-1974.

96-98. Logements en gradins : plans de menuiseries extérieures ; plans d'architecte (d'ensemble, de cellules), 1973-1975.

99. Plans techniques (architecte et bureau d'études) : parking, piscine, terrassement, chaufferie, 1971-1975.

2057. Tours A, B, C : plans, détails, 1974-1975.

3022. Esquisses sur calque.

1009/7. Diapositives : maquette.

### 117. Concours Jeu de construction (concours d'idées du ministère de l'Équipement), 1972-1974

Collaborateurs : Charles Rostain, architecte. Intervenants : Entreprise de construction métallique Fillod ; OTH.

Programme : maisons individuelles préfabriquées.

242. Documentation, correspondance avec l'entreprise Fillod, le ministère, Charles Rostain, études, plans, 1972-1974.

2082/4. Esquisse, plan, coupe, détails, 1972.

1009/8. Une photographie NB : prototype.

### 118. Collège d'enseignement technique, Neufchâteau (Vosges), 1972-1975

Collaborateurs : G. Demay, architecte d'opération.

148. Programme, plans des terrains, correspondance, comptes rendus de chantier ; plans d'architecte, de VRD, 1972-1975.

149. Plans d'architecte, dossier de marché, ordres de service.

2077. Plans de PC, 1974.

### 119. Concours DSF 74, modèle, innovation (concours d'idées du ministère de l'Équipement), 1973

238. Composition de l'équipe, dossier descriptif, plans.

239. Variantes : pièces écrites et plans, prix, plaquette du système de construction Composec, correspondance, 1973.

### 120. Résidence de loisirs Zibascar, sur la mer Caspienne, Iran (projet), 1973-1975

90. Contrat, notes, comptes rendus, études, plans d'architecte, 1974-1975.

2063. Études, croquis, esquisses ; plan masse, plans, coupes, façades, 1974.

1009/9. Photographies NB et couleur : vue aérienne, maquette, études.

### 121. Usines de ventilation du tunnel routier de Sainte-Marie-aux-Mines, Haut-Rhin (étude), 1973-1975

61/2. Correspondance avec la SETEC, 1973-1976 ; notes sur le tunnel, les installations terminales, les usines, les espaces verts, 1974.

### 122. Bâtiments expérimentaux Plastacier et Phenacier réalisés à Verneuil-en-Halatte (Oise), Camiers (Pas-de-Calais) et au Gabon, 1973-1977

Collaborateurs : Charles Rostain, architecte. Commanditaire : société Fillod (groupe Marne Wendel et groupe CDF).

Programme : habitations à construction rapide (mise au point d'un procédé et de composants standards).

72. Bâtiment Plastacier : plans d'étude, d'architecte, descriptif technique, plaquette de l'inauguration, correspondance, 1973-1975. Bâtiment Phenacier : descriptif technique ; correspondance, plans, 1977.

2084/8. Études : plan, façade, 1975.

3023. Esquisses : plans, façades, perspectives, 1975.

1010/1. Photographies NB (plans Plastacier, maquette éclatée Habitation, plans et perspective des bâtiments

destinés au Gabon), couleur (chantiers en France et au Gabon, réalisation en France).

**123. Ensemble d'habitation Les Jardins de Vanack, Téhéran (Iran), 2<sup>e</sup> phase, 1973-1977**

*Programme : Tour R+32 (273 logements), parkings, annexes, aménagement des abords.*

- 100. Correspondance, études, plans d'architecte, 1973-1977.
- 101. Plan masse, plans d'architecte, 1976.
- 2058. Tour D, parkings : plans, 1976-1977.
- 3051. Tour D : plans, plan masse, 1974-1976.
- 1011/1. Photographies NB et couleur : maquettes de l'extension (quatre solutions), 1977 et s.d.

**124. Collège, rue Cosson, Lunéville (Meurthe-et-Moselle), 1973-1980**

*Collaborateurs : Fernand Costes, architecte d'opération.*

335. Dossier de PC, 1973 ; correspondance générale, 1972-1979 ; comptes rendus de chantier, 1974-1978 ; décoration : correspondance avec les sculpteurs, comptes rendus de chantier, plans, photographies.

336. Dossier de marché, plans d'exécution, 1974.

337. Plans des entreprises, 1974.

2079. Plans d'appel d'offres, de PC, 1974 ; décoration (sculpture), 1980.

**125. Résidence Val-Saint-Jacques, 284, rue Saint-Jacques, Paris 5<sup>e</sup>, 1973-1980**

*Collaborateurs : Henri Jullien, architecte en chef des monuments historiques.*

*Programme : 50 logements.*

- 318-319. Correspondance, contentieux, correspondance avec les Monuments historiques, plans d'aménagement paysager et perspectives, dossiers de PC, 1973, 1974, 1975, 1976, 1980.
- 320. Dossiers d'appel d'offres, 1978.
- 321-322. Dossiers de marchés, plans, adjudications 1977-1979.
- 323. Plans d'architecte, modificatifs, avis de l'administration, 1977-1981.
- 324-326. Plans d'entreprises : structure, menuiserie, mur rideau, second œuvre, 1977-1979.
- 327-328. Devis descriptifs et estimatifs par lots, 1977-1980 ; plans de vente, correspondance avec les entreprises, 1977-1983.
- 329. Correspondance avec le maître d'ouvrage, le géomètre, le notaire, 1969-1981.
- 330. Correspondance, offres de service, listes des intervenants ; plans, 1979-1980.
- 331. Sécurité incendie : rapports, 1970-1981 ; correspondance avec les

entreprises, réceptions, décomptes définitifs, 1980-1981 ; plans de chantier, 1980.

- 332. Situations par lot, 1978-1981.
- 333. Comptes rendus de réunions, 1977-1980.
- 2000. Plans d'exécution : plans, coupes, détails, 1977-1981.
- 2001. Plans de PC, 1973, 1976 ; relevés.
- 3007. Deux perspectives.
- 1010/2. Photographies NB et couleur : relevé de l'existant, partie conservée, photomontage du projet, plans de PC, perspective, 1974-1975, chantier, 1978.

**126. Maison pour M. et M<sup>me</sup> Beau, Grenoble, 1974**

1010/4. Photographies couleur de la réalisation.

**127. Hôtel à Sharjah, Iran (?), étude, 1974**

3053. Étude préliminaire : perspective, 1974.

1010/3. Photographies NB et couleur : maquettes, perspectives.

**128. Maison des sociétés françaises à Téhéran, Iran (étude), 1974**

*Commanditaire : régie nationale des usines Renault, Union internationale immobilière.*

*Programme : complexe de bureaux (dont une tour de 40 étages), commerces, hall d'exposition, hôtels de grand luxe.*

57/3. Programme, correspondance avec les bureaux d'études, réunions ; croquis (plans masse, perspectives) ; plaquette de présentation du projet, 1974.

2061. Huit perspectives.

**129. Collège d'enseignement technique, av. du D<sup>r</sup> Paul-Kahn, Lunéville (Meurthe-et-Moselle), 1974-1975**

*Collaborateurs : A. Lucca, architecte d'opération.*

334. Programme, plans du terrain, plan d'architecte, plans d'exécution, dossier de marchés, comptes rendus de chantier, correspondance générale, 1974-1975.

2078. Plans d'appel d'offres, 1974.

**130. Rénovation de la place des Fêtes, 33-39, rue Compans, 3-7, place des Fêtes, Paris 19<sup>e</sup>, 1974-1977**

*Commanditaire : SAGI (société anonyme de gestion immobilière).*

*Collaborateurs : M. Denimal, architecte d'opération.*

*Programme : 173 logements destinés aux jeunes ménages*

17. Dossiers de PC et de PC modificatif, avenant, 1974-1975.

18. Dossier de marchés, 1975.

19. Plans d'architecte, mis à jour en janvier 1977 ; comptes rendus de chantier, 1974-1976.

20-21. Plans d'entreprises, 1975-1976.

22. Correspondance générale, 1967-1980.

2080. Études, plans de PC, 1974, d'exécution, 1975-1977.

1011/2. Photographies NB : chantier, 1976.

**131. Résidence Les Terrasses, rue Louis-Pelin, Rocquencourt (Yvelines), 1974-1979**

*Collaborateurs : J.-N. Capart, architecte paysagiste.*

*Programme : 504 logements répartis en 3 groupes d'habitations.*

296. Dossier de PC, 1974.

297. Dossiers de PC modificatifs, 1975 ; certificat de conformité, 1982.

298-299. Appel d'offres : plans d'architecte, 1975.

300-301. Dossier de marchés, 1975-1976.

302. Plans d'architecte après marchés.

303. Espaces verts : dossier de marché, plans ; dossier de J.-N. Capart, 1975-1980.

304. Correspondance avec l'entreprise de pilotage, planning, 1976-1979.

305. Comptes rendus de chantier, 1976-1978 ; VRD : correspondance, plans ; correspondance et contrats Socotec, EDF.

306. Gros œuvre : devis d'entreprise, plans techniques, 1975-1976.

307-309. Correspondance avec les entreprises, 1975-1979, l'administrateur de biens, 1977-1985, les acquéreurs, 1977-1978, correspondance générale, 1974-1981.

310. Correspondance administrative, 1968-1970 ; perspectives, plans (groupe scolaire, pavillon de vente, club house), règlements de copropriété.

311. Situations, 1976-1979.

312. Compte rendus, 1976-1979.

313. Plans d'entreprises des lots B et C, 1975-1976.

314-315. Tranches ROC Est et Nord : plans de paysagiste et d'architecte, comptes rendus de chantier, 1978-1979 ; réceptions.

2053. Plans du PC, 1974.

3019. Perspectives.

1011/3. Photographies couleur et NB : vues aériennes, maquette, réalisation, vues extérieures ; plaquettes de présentation.

4026-4028. Deux maquettes d'ensemble, maquette d'un plot.



**132. Maisons préfabriquées, Umm-Saïd, Qatar (étude), 1975-1976**

Commanditaire : CLBI (groupe Wendel), CDF Chimie.

Entreprises : Constructions métalliques Fillod.

Programme : 800 maisons préfabriquées Plastacier et 71 villas préfabriquées Phenacier.

57/1. Correspondance avec la SETEC, descriptif technique, liste de plans, 1975-1976 ; croquis : plans, élévations ; plans d'implantation, d'ensemble, de niveaux, élévations, perspectives, 1975-1976.

2083/5. Plans, coupes, façades, perspectives, 1975-1976.

1011/4. Photographie NB et couleur : maquette.

**133. Ensemble de bureaux Vanack, Téhéran (Iran), 1975-1978**

102. Correspondance, comptes rendus, plans d'architecte (aménagement des bureaux), d'entreprises iraniennes, 1975-1977.

103. Aménagements de bureaux, squash : plans d'architecte et de la SETEC, 1975-1977.

2059. Plans, détails, 1975, 1977.

**134. Villas et résidences, cité des Ailes, Libreville et Franceville (Gabon), 1975-1978**

Programme : 251 maisons individuelles à Libreville, deux maisons d'hôtes sur le domaine de la Présidence de la république à Franceville.

64. Marché, avenant, correspondance, comptes rendus de coordination et de chantier, réception, 1976-1978.

65. Plans d'exécution, de mobilier, 1976.

66. Pièces écrites et plans d'entreprises :

VRD, serrurerie, charpente métallique, menuiserie extérieure, 1976-1977.

67-69. Plans techniques du bureau d'études, devis, comptes rendus, 1976-1977

70-71. Maisons d'hôtes : plans d'architecte et notes, 1976-1977. Études et croquis pour 150 logements à La Sablière (Gabon), 1975-1977.

2072. Plans d'implantation, plans, coupes, détails, 1976.

3052. Perspectives.

**135. Tour Sepehr (siège social de la banque Saderat), av. Soraya, Téhéran (Iran), 1975-1979**

73. Plans d'avant-projet, 1975.

74. Études, variantes : plans, 1975-1976.

75. Plans d'architecte, 1976-1977.

76-84. Appels d'offres : plans techniques par lots, pièces écrites, 1976.

85. Sepehr II : correspondance, programme, plans d'architectes, menuiseries intérieures, croquis, 1977-1978.

86-89. Plans d'architecte, modifications, détails ; plans de gros œuvre, 1976-1978.

2055. Façades, coupes, menuiseries intérieure et extérieure, détails, 1976-1979 ; coupe et détails du restaurant, 1977.

3021. Esquisses, croquis, perspectives.

1011/5. Photographies couleur (terrain) et NB (maquette).

**136. Maison de M<sup>me</sup> Dubuisson, Genolhac (Gard), 1976**

2095. Plans, coupes, façades, 1976.

**137. TAT (projet non identifié), Téhéran (Iran), 1976**

2064. Plans masse, plans, perspective, 1976.

**138. Hôtel de luxe, Mashhad, Iran (projet), 1976-1977**

57/2. Correspondance avec la SETEC et avec des personnalités iraniennes pour obtenir des commandes à Mashhad, 1976-1977 ; plan et élévations (Parhoon, arch.), 1947-1950 ; plans masse (esquisse), 1977.

2083/3. Plan topographique, de situation, perspective, 1976.

1011/6. Photographies couleur (terrain) et NB (maquette).

**139. Siège social de la Société des chemins de fer urbains de Téhéran, Téhéran (Iran), 1976-1978**

104. Correspondance, comptes rendus de réunions, dossier de PC, 1976-1978 ; Progressive Architecture, n° 10, oct. 1976 ; plans techniques (poste haute tension, poste de commande centralisé) ; plans de PC, 1978.

105. Avant-projets sommaire et détaillé, PC, 1977-1978.

2060. Plans d'avant-projet, d'APD, de PC, 1977-1978.

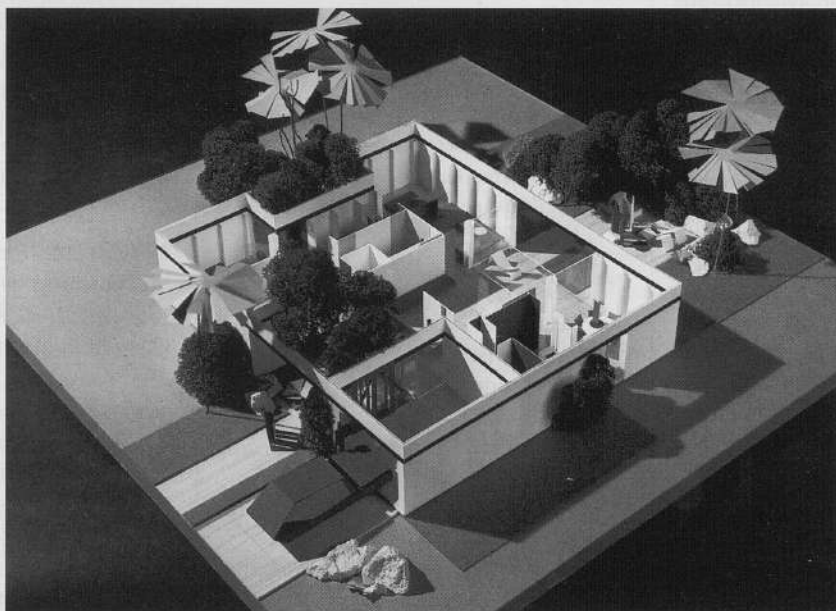
3056. Perspectives.

**140. Siège de SETEC international, quartier du Parc, Vitrolles (Bouches-du-Rhône), 1976-1979**

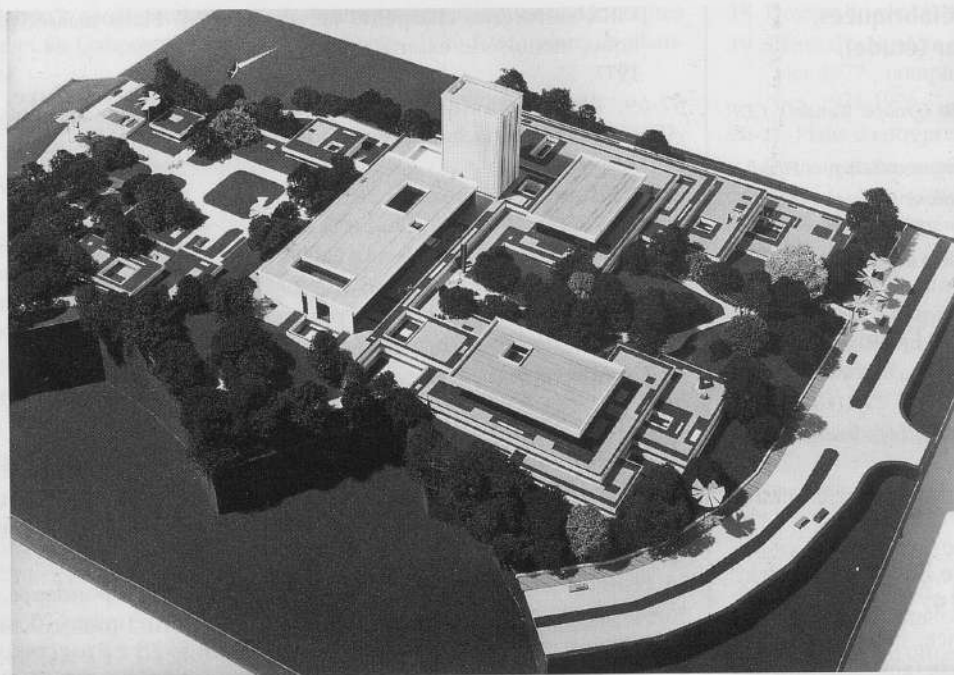
62. Dossier de PC, plans d'architecte, devis descriptifs et plans techniques par lots.

63, 63 bis. Programme, sondage, correspondance, comptes rendus, réception, plans techniques, 1976-1979.

2087. Plans du PC, 1977-1978.



Maquette d'une maison préfabriquée, Qatar, 1975-1976 (n° 132).



Bibliothèque nationale de Tunisie : maquette, 1977 (n° 142).

1011/7. Photographies couleur (vue aérienne) et NB (maquettes des bureaux et des logements), juin 1978.

**141. Immeuble de bureaux et galerie marchande, 26-28, av. des Champs-Élysées, 17-21, rue de Ponthieu, Paris 8<sup>e</sup>, 1976-1983**

*Collaborateurs : André Wogenscky.*  
*Intervenants : Marta Pan, sculpteur.*  
*Programme : Immeuble de bureaux et commerces, d'abord étudié par André Wogenscky seul (à partir de 1964 ; premier projet uniquement sur les parcelles des Champs-Élysées, second projet sur l'ensemble des parcelles).*

- 394. Premier projet (A. Wogenscky seul) : idée directrice, demande de PC, plans, 1965-1967 ; second projet (A. Wogenscky) : présentation, plans, 1973-1974.
- 395-397. Dossier de PC, de PC rectificatifs, de permis de démolir, 1976, 1977, 1978 ; PC pour la galerie marchande, 1981.
- 398-399. Plans d'architecte, 1979-1981 ; démolition rue de Ponthieu : demande, correspondance, plans, décembre 1978 ; ordres de service, réceptions, 1979.
- 400-403. Devis par lots, ordres de service, ordres de paiement, 1979-1983.
- 404. Dossier d'APS, 1977 ; gros œuvre : marchés, planning, réceptions, 1977-1978.
- 405-406. Plans de béton, infrastructure, 1978-1980.
- 407-409. Plans techniques, façades (pierre, menuiserie), détails, 1979-1980.

410-414, 429. Galerie marchande, patio et fontaine lumineuse : plans techniques, comptes rendus de réunions, plans techniques de décoration, correspondance avec les entreprises, Veritas, Marta Pan, 1980-1983.

- 415. Parois moulées, terrassements : rapports techniques, marchés, correspondance avec les entreprises, réception, quelques plans, 1979.
- 416. Espaces verts : plans, correspondance avec le paysagiste et l'entreprise, 1980-1982.
- 417. Aménagements des espaces intérieurs pour les acquéreurs : plans, correspondance, 1980-1983.
- 418-419. Comptes rendus de coordination technique, 1977-1981.
- 420-424. Situations, mémoires, 1980-1982.
- 425. Correspondance avec A. Wogenscky, avec l'entreprise Weatherall, 1976-1983 ; réception.
- 426-428. Correspondance avec le Comité de défense des Champs-Élysées, 1977-1981 ; correspondance sur la sécurité, 1979-1981 ; avec le géomètre, les entreprises, 1976-1982.
- 2006. Plans des PC de 1976, 1977, 1978.
- 2007-2009. Plans de PC pour la galerie marchande, 1977-1981 ; plans d'exécution, 1980-1983.
- 2037. Façades, aménagement des bureaux, perspectives sur le patio, 1979.
- 3011-3012. Perspectives et croquis du patio.
- 1012/1. Photographies NB : l'existant ; études, plans, perspectives présentés à la Commission des sites en 1977 et 1978 ; projet retenu. Photographies

NB et couleur, diapositives : maquette, réalisation. Carnets de photographies de chantier.

**142. Bibliothèque nationale de Tunisie, bd du 9-Avril, Tunis (projet), 1977**

- 340. Programme, 1968, rapport d'études préliminaires, 1975 ; esquisses, rapport, plans d'architecte, 1976.
- 341-342. Dossier d'avant-projet, plans d'architecte, 1977 ; additif, 1980 ; plans, 1980, 1983.
- 343. Étude du programme, comptes rendus de réunions, correspondance avec la SETEC, 1962-1980.
- 2065. Plan du terrain, plans, détails, plans du bureau d'études, 1977.
- 1012/3. Photographies NB et couleur : maquette ; photographies d'autres réalisations tunisiennes (non représentées dans les archives par ailleurs) : maison Latiri (maison pour un ingénieur), En Nozah (maquette).

**143. Résidence pour le prince Mohammed ben Fahd ben Abdelaziz, Al Khobar (Arabie saoudite), 1977-1978**

- Projet non réalisé.*
- 360. Correspondance, notamment avec la Société industrielle et commerciale des charbonnages, devis descriptif, plans, détail du portail, 1977-1978.
  - 2071. Plans, détails, détails du portail, 1977-1978.
  - 1013/1. Photographies NB (études, élévations, perspectives) et couleur (terrain).



**144. Résidence royale, Taïf (Arabie saoudite), 1977-1978**

Projet non réalisé.

249. Programme, esquisses, études, 1977-1978.  
2068. Études : plans masse, plans, 1978.  
3008. Perspectives (dix documents de présentation).  
1012/4. Photographies NB : plans, perspectives intérieures et extérieures.

**145. Siège social de la SETIMEG, 88, av. Charles-de-Gaulle, Neuilly-sur-Seine (Hauts-de-Seine), 1977-1979**

*Collaborateurs : P. Guariche, architecte d'intérieur.*

140. Dossier de PC, 1977-1978 ; dossier de marchés.  
141. Plans d'avant-projet définitif : implantation, faux plafond, électricité, escalier, bureaux ; plans techniques (ascenseur, béton, plomberie, chauffage).  
142. Façades : plans d'entreprise, 1978.  
143. Correspondance, situations, comptes rendus de réunions, 1977-1979.  
2010. Plans de l'APD, du PC, perspectives, 1977-1978.  
1013/2. Photographies NB : existant.

**146. Musée d'art moderne, Villeneuve-d'Ascq, Nord (projet de concours), 1978**

*Commanditaire : Communauté urbaine de Lille.*

*Programme : musée destiné à abriter la collection particulière de Jean Masurel.*

*Réalisé par Roland Simounet (inauguré en 1983).*

- 2121/2. Plans.  
1013/3. Photographies couleur (terrain) et NB (plans, maquette).

**147. Logements et activités de loisirs à Astara, Iran (projet), 1978**

106. Correspondance, plans, 1978.  
2062. Avant-projet : plans, coupes, façades, détails, 1978.

**148. Maison pour le prince Naïf ben Abdelaziz, Riyad (Arabie saoudite), 1978**

*Projet non réalisé.*

361. Programme, pièces écrites, plans, 1978.  
2070. Études, plans, coupes, façades, 1978.

**149. Ministère de l'intérieur, Djeddah (Arabie saoudite), 1978-1982**

*Programme : construction du ministère ; extension en 1980-1982 ; hôtel de luxe (« palace »).*

352. Plans d'architecte, programme, 1978.

- 353-354. Plans d'architecte, plans modificatifs, perspective, planning, 1978-1979.

355. Mobilier : plans, perspectives ; correspondance, comptes rendus, 1978-1979.

356. Projet d'extension Djeddah II : croquis de structure, planning, comptes rendus, plans d'architecte, 1978-1980.

357. Projet d'extension Djeddah III : programme, correspondance, plans, 1982-1984 ; mosquée : croquis, plans, correspondance.

- 2017-2018. Plans d'avant-projet et de PC, détails (claustras, perspective intérieure), 1978-1979.

3059. Perspectives.

2019. Extension, modifications, mosquée : plans, coupes, façades, détails, 1978-1982.

- 1013/4. Ministère de l'intérieur, extensions, palace : photographies NB et couleur des plans, maquettes, perspectives intérieures et extérieures, de la réalisation.

**150. Guest house du ministère de l'intérieur, Riyad (Arabie saoudite), 1978-1983**

*Projet non réalisé.*

358. Plans du terrain, plans et pièces écrites des projets 1 à 5, 1978-1979.

359. Plans et pièces écrites des projets de 1979, 1980, 1983.

2069. Plans, coupes, façades, 1980-1983.

3058. Perspectives, 1979.

- 1013/5. Photographies NB et couleur : plans, perspectives, élévations.

**151. Ministère de l'intérieur, Taïf (Arabie saoudite), 1978-1983**

344. Plans du terrain, croquis, plans d'architecte, 1978.

345. Correspondance avec le bureau d'études, plans, comptes rendus de réunions, notes, devis descriptifs par lots, 1978-1979.

346. Décoration : échantillons, descriptif, plans, 1978.

347. Lustre, poste de garde, transformateur : plans, 1979.

- 348-349. Plans d'architecte, détails, 1978-1979.

- 350-351. Extension : plans d'architecte, de mobilier, pièces écrites, planning, correspondance, comptes rendus de chantiers, 1982-1983.

- 2015-2016. Plans d'avant-projet et d'exécution, 1978-1979, 1982-1983 (extension).

- 1012/4. Photographies couleur : chantier ; réalisation.

**152. Immeuble de la CSF, 51, rue Riquet, Paris 19<sup>e</sup>, 1979**

- 2123/2. Plans d'avant-projet, d'exécution, 1979 ; étude pour le 17, rue Riquet, 1953.

**153. Siège du conseil des ministres de la Communauté européenne à Bruxelles (projet de concours), 1979**

*Adresse : trois sites possibles (« Léopold », « Maelbeek » et « R. Schuman »), Bruxelles, Belgique.*

*Projet présenté au deuxième tour du concours.*

**534/3. Esquisses, pièces écrites, photographies de maquettes, 1979.**

2043. Plans pour chaque site, 1979.

**154. Parlement européen, Luxembourg (projet d'extension), 1980**

*Projet adressé spontanément par J. Dubuisson au gouvernement luxembourgeois.*

- 535/1. Correspondance avec le gouvernement luxembourgeois, croquis, photographies du terrain, plaquette de présentation graphique, 1980.

2033. Croquis, études, plans masse, plans.

3010. Croquis, perspectives, axonométries, coupes ; dessins de présentation.

- 1013/6. Photographies NB : maquette.

**155. Logements Les Jardins du Roy, bd Carnot, Aix-en-Provence (Bouches-du-Rhône), 1980-1983**

362. Premières esquisses, 1980 ; étude, 1980-1981 ; dossier de PC, 1981-1983.

363. Plans d'architecte, 1982.

364. Dossiers de marchés, plans d'architecte, 1983.

365. Plans techniques des entreprises, 1982-1984 ; croquis, correspondance, 1982-1983.

2020. Plans et photo aérienne du terrain ; plans de PC, de consultation des entreprises, 1980-1983.

4029. Maquette du quartier avec les constructions existantes au 1/1000<sup>e</sup>.

**156. Surélévation d'un hôtel particulier, 90, avenue Kleber, Paris 16<sup>e</sup>, 1980-1985**

*Commanditaire : société Al Saada (société libanaise).*

338. Dossier de PC, 1980.

339. Dossier de marchés, 1982 ; dossier de PC : pièces écrites, 1985 ; dossier de permis de démolir, 1985.

2085. Plans du permis de démolir, du PC, 1980 ; du dossier de consultation des entreprises, 1985.

- 1014/2. Photographies NB et couleur de l'existant.

**157. Réhabilitation de l'ensemble d'habitation Pierrefitte-Stains (Seine-Saint-Denis), 1980-1986***Commanditaire : SCIC, dir. régionale Île-de-France nord.**Programme : construction de 115 logements. Réhabilitation de l'ensemble Les Basses-Terres construit de 1954 à 1966.*

386. Plans d'agence, 1955-1958 ; dossier de PC, contrat, permis de démolir, plan de géomètre, surfaces, 1980-1983.

387. Étude : plans d'architecte, 1983 ; plans techniques (chauffage, gaz), correspondance, 1981-1983.

388. Plans d'appel d'offres, 1983 ; plans, croquis, 1981-1984.

389. Dossier de marchés pour 79 logements PLA, 1981-1984 ; chauffage : plans d'architecte et du bureau d'études.

390. Dossiers de marchés pour 36 logements PAP : pièces écrites, 1981-1984.

391. Plans techniques : gros œuvre, second œuvre, VRD, espaces verts, 1984-1985.

392. Correspondance générale, 1981-1986.

393. Planning, comptes rendus de chantier, réception des travaux, conformité, 1984-1986.

2025. Plans de géomètre ; plans masse et plans par niveaux de solutions non retenues ; plans de PC, 1981 ; de marché, 1981-1983 ; d'exécution, 1984-1986.

1002/5. Photographies couleur de la réalisation.

**158. Logements, Luxembourg (projet), 1981**

2084/15. Plans, 1981.

**159. Immeubles PALULOS, Pierrefitte-Stains (Seine-Saint-Denis), 1981-1982**

2125. Plans, coupes, façades, 1981-1982.

**160. Ensemble d'habitation, ZAC de la Boissière-Raspail, Rosny-sous-Bois (Seine-Saint-Denis), 1982-1985**

2073. Fond de plans, extrait cadastral ; études ; plan masse, plans, 1982-1985.

1014/3. Photographies NB : maquettes en plan masse, plusieurs solutions.

4030, 4031. Maquettes d'ensemble et d'un quartier.

**161. Aménagement de hall d'immeuble, 30, rue d'Assas, Paris 6<sup>e</sup> (projet), 1983**

2123/8. Propositions d'aménagement du hall, 1983.

**162. Extension de la maison de M. Arnal, Barbizon, Seine-et-Marne (projet), 1983**

2123/6. Plans de PC, 1983.

**163. Campus de Frapotel, Pontpoint (Oise), 1988-1989***Commanditaire : Jean Weil.**Programme : campus pour une université d'entreprise. Projet non réalisé.*

233. Définition du programme, plaquette de présentation, correspondance, note d'honoraires, 1988-1989 ; plan de l'existant, des propositions de transformations ; avant-projet, novembre 1988.

2121/2. Plan masse, plans, coupes, façades ; perspective intérieure.

**PROJETS NON DATÉS****164. Quartier résidentiel, Abidjan (Côte-d'Ivoire)**

2083/2. Plan masse, coupe, façade, croquis en perspective.

1014/4. Photographies NB : études, dessins, plans, perspectives.

**165. Grand ensemble et étude d'urbanisme du centre ville, Agen (Lot-et-Garonne)**

1014/5. Photographies couleur : le grand ensemble réalisé ; maquette du centre ville.

**166. Reconstruction de l'épicerie Bozo, Alençon (Orne)**

2124/3. Relevé ; plans d'avant-projet, détails.

**167. Maison individuelle près de Cannes (Alpes-Maritimes)**

2084/4. Croquis, esquisse.

1014/8. Photographies NB : chantier.

**168. Village de vacances, Cap-Benat (Var)***J. Dubuisson est l'auteur des plans mais n'a pas suivi lui-même le chantier.*

2092/1. Plans de situation, plans, coupes.

3027. Perspectives, plan masse.

1014/9. Photographies NB de la maquette.

**169. Hôtel Central, Courchevel, Savoie (projet)**

1014/10. Photographies NB : maquette.

**170. Théâtre-cinéma en Égypte (projet)**

2083/1. Études : plan, coupe, façades, perspectives.

**171. Maisons individuelles, Épinay-sur-Seine, Seine-Saint-Denis (projet)**

2123/5. Plans cadastraux ; plan masse.

**172. Aménagement portuaire, Fort-de-France, Martinique (projet).**4032. Maquette d'urbanisme au 1/4000<sup>e</sup>.**173. Étude pour le tunnel du Fréjus, entre Modane (Savoie) et Bardonecchia (Italie)**

1014/11. Photographies NB : maquette.

**174. Ensemble d'habitation, Fumel, Lot-et-Garonne (projet)**

4037. Maquette de situation.

**175. Siège de l'Organisation mondiale de la santé, Genève (projet de concours)**

2082/1. Plan d'implantation, façades, coupes, perspectives.

1014/12. Photographies NB : dessins, plans, coupes, élévations ; deux perspectives.

**176. Grand ensemble La Garenne, Gonesse (Val-d'Oise)***Commanditaire : SCIC.**Projet de concours non retenu.*

2082/5. Plan d'implantation, plan masse, coupe, façade.

1014/13. Photographies NB : plans, maquette.

**177. Musée de Katmandou, Népal (projet)**

2083/4. Plan de situation, plan, élévation.

**178. Grand ensemble « Les Grès », Lapalud (Vaucluse)**

1014/16. Photographies couleur : chantier, réalisation.

**179. Université de Lattaquié, Syrie (projet de concours)**

1014/17. Photographies NB : dessins ; planches du concours ; maquette.

**180. Immeubles HLM, rue du Bouillon, Le Puy-en-Velay (Haute-Loire)**

2084/13. Étude : esquisse, plan masse, coupe, façade.

**181. Ensemble immobilier av. Jean-Gagnan, Limoges (Haute-Vienne)**

2076. Esquisses, plans d'avant-projet, perspectives.

**182. Opération non identifiée, L'Isle-d'Abeau (Isère)**

1015/1. Photographies NB, rhodoïds : maquette, plans, coupes, élévations.

**183. Ensemble d'habitation Les Grandes Terres, Marly-le-Roi, Yvelines (projet de concours)**

1015/2. Photographies NB : coupe, élévation ; maquette.



**184. Immeuble résidentiel, Mondragon (Drôme)**

*Programme : une barre (courbe) de logements R+3.*

1015/3. Photographies NB et couleur : réalisation.

**185. Foire internationale de la vigne et du vin, Montpellier, Hérault (projet).**

4033. Maquette d'ensemble.

**186. Aménagement de l'avenue de Neuilly [av. Ch.-de-Gaulle à Neuilly-sur-Seine?]**

1015/4. Photographies NB de la maquette.

**187. Immeubles d'habitation, bd Brune, sq. Brancion, Paris 14<sup>e</sup> ; av. de Suffren, Paris 7<sup>e</sup>**

*Commanditaire : SAGI (société anonyme de gestion immobilière).*

1015/7. Photographies NB de la réalisation.

**188. Ensemble immobilier de plaisance, Port-Saint-Louis-du-Rhône (Bouches-du-Rhône)**

1015/8. Photographies NB de maquette.

4034-4036. Maquettes d'ensemble et du quartier central.

**189. Opération non identifiée, Saint-Raphaël (Var)**

2084/3. Plan masse, façade, perspective.

1014/18. Deux photographies NB de la maquette.

**190. Résidence et maison d'hôtes, Saint-Tropez (Var)**

2084/1. Plan topographique ; étude : plan masse, plan.

**191. Logements, Tresserve (Savoie)**

1015/10. Photographies NB et couleur de la maquette.

**192. Centre culturel (?) Habib Bourguiba, Tunisie**

1014/14. Photographies NB et couleur de la maquette.

**193. Ensemble résidentiel, Verdun (Meuse)**

*Programme : Ensemble de barres R+3.*

1015/11. Photographies NB : maquette, plan.

**194. Unité résidentielle La Tannerie, Wattrelos (Nord)**

2107/2. Plan masse, études.

**195. Propriété de M. Huppert, non localisée**

2119/2. Plan de situation, plans, coupes, façades, détails.

**196. « Logements étudiants » non localisés**

1015/12. Photographies NB : plans, plans de cellule.

**197. Contribution à un concours d'idées du CEM**

1015/13. Brochure sur le concours, texte de présentation du projet soumis au concours ; photographies NB : plans,

coupes, élévations, maquette.

**198. Études d'urbanisme**

1015/14. Montpellier (Hérault) : tracé de l'autoroute ; Fos-sur-Mer (Bouches-du-Rhône) : aménagement de la plaine de la Crau ; Grenoble (Isère) : aménagement de la rive gauche du Drac ; Metz (Moselle) : aménagement urbain ; Montmélan-Aix-les-Bains (Savoie) : tracé de l'autoroute ; Annecy (Haute-Savoie) : étude « pour le ministère ». Photographies couleur de plans masse.

**199. Opérations non identifiées**

2082. Ensemble de logements « rue des Poilus » (où ?), vers 1950. Esquisses, études en plan et en élévation, études de cellules.

3067. Gare non identifiée (en Italie ? légendes en italien) : axonométrie d'ensemble.

1015/15. Photographies d'opérations diverses, dont certaines portant les codes d'agence suivants : DIP, PS, SI.

**200. Maquettes non identifiées**

4038-4040. Maquettes de l'opération Chc 4 (détail, coupe, 1968) ; d'une résidence à flanc de colline (détail) ; détail d'une cellule.



Immeuble de bureaux, 26, av. des Champs Élysées, Paris, 1976-1983 (n° 141).

## INDEX

- Abidjan (Côte-d'Ivoire), 164  
 Agen (Lot-et-Garonne), 165  
 Aix-en-Provence (Bouches-du-Rhône), 155  
 Aix-les-Bains (Savoie), 198  
 Al Khobar (Arabie saoudite), 143  
 Alençon (Orne), 166  
 ANDRAULT, Michel, architecte, 68  
 Angers (Maine-et-Loire), 98  
 Annecy (Haute-Savoie), 198  
 Arabie saoudite : voir Al Khobar, Djeddah, Riyad, Taïf  
 Arnouville-les-Gonesse (Val-d'Oise), 22  
 ARRETICHE, Louis, 57  
 Astara (Iran), 147  
 ATELIER 5, 1  
 Bandol (Var), 80, 97, 113  
 Barbizon (Seine-et-Marne), 162  
 Basse-Yutz : voir Thionville  
 BEGUIN, Maurice, architecte, 24  
 Belfort (Territoire-de-Belfort), 65  
 Belgique : voir Bruxelles  
 BELIN, architecte, 26  
 Berne (Suisse), 1  
 Biarritz (Pyrénées-Atlantiques), 54  
 BOYER, architecte, 8  
 BRILLAUD DE LAUJARDIÈRE, Marc, architecte, 3  
 Bruxelles (Belgique), 153  
 Bures-sur-Yvette (Essonne), 10, 85  
 CALSAT, Jacques-Henri, urbaniste, 50  
 Cambrai (Nord), 17  
 CAMELOT, Robert, 41  
 Camiers (Pas-de-Calais), 122  
 CAMUS, Raymond, entreprise, 16  
 Cannes (Alpes-Maritimes), 167  
 Cap-Benat (Var), 168  
 CAPART, J.-N., architecte paysagiste, 131  
 Caravelle (La, Villeneuve-la-Garenne), 6, 55  
 Cergy-Pontoise (Val-d'Oise), 114  
 Chambéry (Savoie), 99  
 Chaumont (Haute-Marne), 18  
 Coëtquidan (Morbihan), 23  
 COFIMEG (Compagnie française d'investissements immobiliers et de gestion), 2, 50, 52, 53, 55, 60, 62, 64, 73, 77, 89, 94, 112  
 Comités interprofessionnels du logement (CIL), 13 (Croix), 66 (Pessac)  
 Commercy (Meuse), 6, 30, 78  
 Cormontaigne (résidence, Thionville), 6, 60  
 COSTES, Fernand, architecte, 124  
 Côte-d'Ivoire : voir Abidjan  
 Courbevoie (Hauts-de-Seine), 6, 61  
 Courchevel (Savoie), 169  
 COURTOIS, R., architecte, 4  
 Crédit lyonnais, 41  
 Croix (Nord), 6, 13, 43  
 CSF (Compagnie générale de télégraphie sans fil), 69, 152  
 DAIRE, architecte, 114  
 DEBAEKE, A., architecte, 4  
 DEDEBAN, paysagiste, 101  
 DEMAY, architecte, 118  
 Djeddah (Arabie saoudite), 149  
 DUBESSY, Jacques, architecte, 3  
 DUBUISSON, Émile, architecte, 8  
 Duchère (La, Lyon), 89  
 DUMAIL, Félix, architecte, 16  
 Égypte, 170  
 Épinay-sur-Seine (Seine-Saint-Denis), 171  
 Fâches-Thumesnil (Nord), 6, 38  
 FARAT, Jean, architecte, 3  
 FAUCHELLE, A., architecte, 33  
 FAYETON, Jean, architecte, 3  
 FILLOD, société, 117  
 Fort-de-France (Martinique), 172  
 Fos-sur-Mer (Bouches-du-Rhône), 198  
 Froidcul (plateau de) : voir Moyeuve  
 Fumel (Lot-et-Garonne), 174  
 Gabon, 122, 134  
 GAERTNER, Roger, architecte, 102  
 GAGNE, Louis, architecte, 3  
 GALLIX, Édouard, architecte, 5  
 Genève (Suisse), 175  
 Genolhac (Gard), 136  
 Gonesse (Val-d'Oise), 176  
 GRANDPIERRE, Marc, architecte, 35  
 Grenoble (Isère), 126, 198  
 GUARICHE, P., architecte d'intérieur, 80, 145  
 HENRY, Arsène, architecte, 77  
 IMAUDT, architecte, 12  
 Iran, 1973-1975 ; voir Astara, Mashhad, Sharjah, Téhéran  
 Ivry-sur-Seine (Val-de-Marne), 32  
 Japon : voir Osaka  
 JAUSSERAND, J.-P., architecte, 78, 79, 114  
 JENKINS, Yves, architecte, 78  
 Katmandou (Népal), 177  
 Kourou (Guyane), 91  
 L'Isle-d'Abeau (Isère), 182  
 La Défense (Hauts-de-Seine), 41, 61  
 LAMACHE, Paul, 11  
 La Tourette-sur-Loup (Alpes-Maritimes), 47  
 LAFONT, architecte, 26  
 Langres (Haute-Marne), 36  
 Lapalud (Vaucluse), 178  
 LAPCHIN, Guy, 13, 33  
 Lattaquié (Syrie), 179  
 Le Bourget-du-Lac (Savoie), 110  
 LE CORBUSIER (Charles-Édouard Jeanneret, dit), architecte, 1, 93  
 Le Puy-en-Velay (Haute-Loire), 3, 180  
 Le Vésinet (Yvelines), 25  
 LENGLET, Hubert, architecte, 8  
 LEVEAU, Théodore, urbaniste, 8  
 Lille (Nord), 6, 8, 12, 40, 46, 51 ; voir aussi Croix, Fâches-Thumesnil, Roubaix, Villeneuve-d'Ascq, Wattlelos  
 Limoges (Haute-Vienne), 181  
 Liscia (golfe de la, Haute-Corse), 95  
 Longueux (les, Reims), 86  
 Longuyon (Moselle), 31  
 Longwy (Meurthe-et-Moselle), 82  
 Lunéville (Meurthe-et-Moselle), 124, 129  
 Luxembourg, 4, 154, 158  
 Lyon (Rhône), 74, 89  
 MAILLY, Jean de, 3, 41  
 Marly-le-Roi (Yvelines), 81, 183  
 Marsannay-la-Côte (Côte-d'Or), 68  
 MARTINEZ, R., architecte, 77  
 Mashhad (Iran), 138  
 Metz (Moselle), 31, 103, 198 ; Metz-Borny, 88, 102, 108, 111  
 Meudon (Hauts-de-Seine), 21  
 MIES VAN DER ROHE, Ludwig, architecte, 1  
 MIKÉLIAN, Serge, architecte, 37  
 MONACO, V., architecte, 44  
 Mondragon (Drôme), 184  
 Montereau-faut-Yonne (Seine-et-Marne), 14  
 Montluçon (Allier), 90  
 Montmélian (Savoie), 98  
 Montpellier (Hérault), 5, 185, 198  
 Moyeuve (Moselle), 6, 50  
 Nancy (Meurthe-et-Moselle), 49  
 Nanterre (Hauts-de-Seine), 35  
 Neufchâteau (Vosges), 118  
 Neuilly-sur-Seine (Hauts-de-Seine), 28, 145, 186  
 Nyon (Suisse), 63  
 Orange (Vaucluse), 67  
 Orléans (Loiret), 29  
 Osaka (Japon), 105  
 OTAN, 16  
 PAN, Marta, sculpteur, 79, 141  
 PARAT, Pierre, architecte, 68  
 PARENT, Georges, architecte, 8  
 PARHOON, architecte, 138  
 PARMELAND, Antoine et Jean, architectes, 3  
 Perpignan (Pyrénées-Atlantiques), 83  
 Pessac (Gironde), 6, 66  
 Pierrefitte (Seine-Saint-Denis), 6, 34, 157, 159  
 Poissy (Yvelines), 93  
 Pontoise (Val-d'Oise), 9 ; voir aussi Cergy-Pontoise  
 Pontpoint (Oise), 101, 163  
 Port-Saint-Louis-du-Rhône (Bouches-du-Rhône), 188  
 PROUVÉ (ATELIERS JEAN), entreprise, 13  
 PRUNET, Francis, 62  
 Puteaux (Hauts-de-Seine), 41  
 Qatar, 132  
 Reims (Marne), 86  
 RENAULT (régie nationale des usines), 128  
 Revin (Ardennes), 79  
 Riorges (Loire), 3  
 Riyad (Arabie saoudite), 148, 150  
 Roanne (Loire), 3, 48, 107  
 Rocquencourt (Yvelines), 69, 131



Rosny-sous-Bois (Seine-Saint-Denis), 160  
 ROSTAIN, Charles, architecte, 117, 122  
 Roubaix (Nord), 6, 13, 33  
 ROYAUX, décorateur, 101  
 Saint-André-de-l'Eure (Eure), 109  
 Saint-Avoid (Moselle), 31  
 Saint-Cyr (Yvelines), 39  
 Saint-Étienne (Loire), 3  
 Saint-Germain-en-Laye, 16  
 Saint-Jean-de-Luz  
 (Pyrénées-Atlantiques), 59  
 Saint-Julien-les-Metz (Moselle), 103  
 Saint-Lô (Manche), 26  
 Saint-Raphaël (Var), 189  
 Saint-Tropez (Var), 190  
 Sainte-Florine (Loire), 3  
 Sainte-Marie-aux-Mines (Haut-Rhin), 121  
 Savières (Aube?), 110  
 SCHREPPER, Claude, architecte, 103  
 SCIC (Société civile immobilière de la  
 Caisse des dépôts et consignations),  
 34, 38, 46, 176, 157  
 SEFIMEG, 64, 87, 100, 106, 115  
 SEGERS, José, architecte, 8, 33, 38, 46  
 SÉMICHON, Jean, architecte, 5  
 SETIMEG, 87, 113, 145  
 SHAPE, 6, 16  
 Sharjah (Iran?), 127  
 Stains (Seine-Saint-Denis) : voir Pierrefitte  
 Strasbourg (Bas-Rhin), 11  
 Suisse : voir Berne, Genève, Nyon  
 Syrie : voir Lattaquié  
 TAHAR, architecte, 114  
 Taïf (Arabie saoudite), 144, 151  
 Téhéran (Iran), 126, 123, 128, 133, 135,

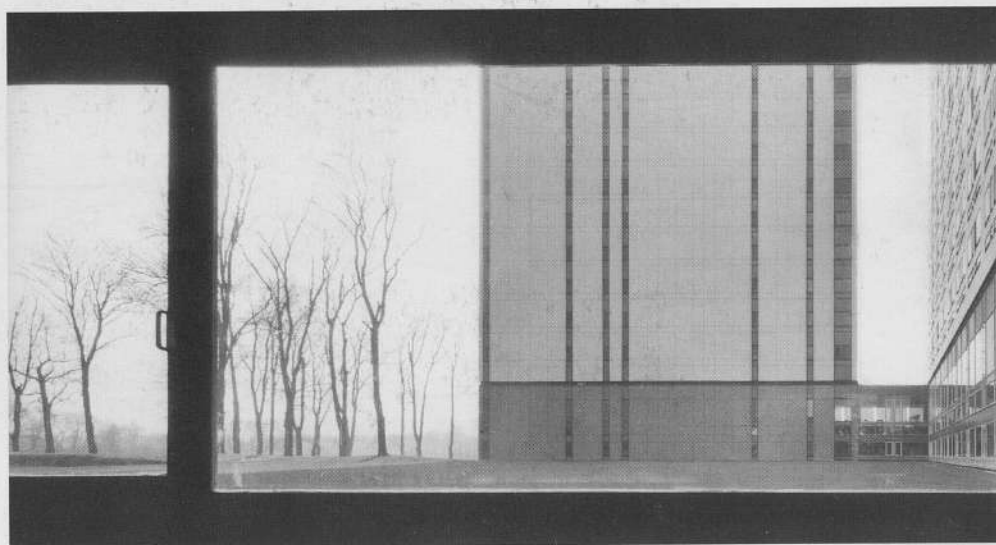
137, 139  
 Terville (Moselle), 58  
 THIBAUT, E.-M., architecte, 8  
 Thionville (Moselle), 60, 73, 77, 92  
 Toulon (Var), 37  
 Tresserve (Savoie), 191  
 Tunis (Tunisie), 142  
 Tunisie, 71, 192 ; voir Tunis  
 Tunnel de Sainte-Marie-aux-Mines, 121  
 Tunnel du Fréjus, 173  
 Tunnel sous la Manche, 56  
 Uckange (Moselle), 62  
 Umm-Saïd (Qatar), 132  
 VERDIER, André, architecte, 3  
 Verdun (Meuse), 193  
 VERGNAUD, architecte, 17  
 Verneuil-en-Halatte (Oise), 122  
 Versailles (Yvelines), 112  
 VIDAL, Henri, architecte, 78, 79  
 Villedieu (site inconnu), 104  
 Villeneuve-d'Ascq (Nord), 146  
 Villeneuve-la-Garenne (Hauts-de-Seine),  
 6, 55, 94, 96  
 Villeurbanne (Rhône), 106, 115  
 VIRGILI, Lanfranco, architecte, 70, 77  
 Vitrolles (Bouches-du-Rhône), 140  
 VIVIEN, P., architecte, 8  
 Wattrelos (Nord), 194  
 WEIL, André, 101  
 WEIL, Jean, 163  
 WILLOQUEAUX, E., architecte, 8  
 WOGENSCKY, André, architecte, 93  
 ZEHRFUSS, Bernard, 41

**Paris :**

Assas (rue d', 6°), 161  
 Bercy (rue de, 12°), 57, 70  
 Bourdonnais (av. de la, 7°), 45  
 Brancion (sq., 14°), 187  
 Brune (bd, 14°), 187  
 Cévennes (rue des, 15°), 100  
 Champs-Élysées (av. des, 8°), 141  
 Clignancourt (porte de, 18°), 87  
 Commandant-Mouchotte (rue du, 14°), 52  
 Compans (rue, 19°), 130  
 Constantine (rue de, 7°), 44  
 Fêtes (pl. des, 19°), 130  
 Kleber (av., 16°), 156  
 La Rapée (quai de, 12°) :  
 voir rue de Bercy  
 Madrid (av. de, 16°), 42  
 Maine-Montparnasse (14°-15°), 52, 53  
 Musée des Arts et traditions  
 populaires, 42  
 Ney (bd, 18°), 87  
 Orsay (gare, 7°), 75  
 Paix (rue de la, 2°), 19  
 Pasteur (bd, 15°), 53  
 Ponthieu (rue de, 8°), 141  
 Riquet (rue, 19°), 152  
 Saint-Ferdinand (rue, 17°), 76  
 Saint-Jacques (rue, 5°), 125  
 Saussure (rue de, 17°), 27  
 Schoelcher (rue, 14°), 15  
 Suffren (av. de, 7°), 187  
 Thureau-Dangin (rue, 15°), 24  
 Val-Saint-Jacques (résidence, 5°), 125  
 Vaugirard (rue de, 15°), 84

**SOMMAIRE**

Éditorial .....	2
Jean Dubuisson vu par Claude Parent .....	3
Jean Dubuisson, un hérisson dans la tempête .....	4
Répertoire des archives de Jean Dubuisson .....	16
Index .....	36



Jean Dubuisson, résidence Cormontaigne à Thionville, 1962 (cl. Pierre Berdoy).

Institut français d'architecture  
Président : François Barré  
Directeur : Luciana Ravel  
Département Archives et histoire  
Responsable : Maurice Culot  
Département Création-diffusion  
Responsable : Patrice Goulet  
6, rue de Tournon, 75006 Paris  
Tél. : 01 46 33 90 36  
Fax : 01 46 33 02 11

Directeur de publication :  
François Barré  
Rédacteur en chef :  
David Peyceré  
Conception et réalisation maquette :  
CARMA, Jean-Baptiste Brandin  
Ont participé à ce numéro :  
Pour l'inventaire des archives :  
Valérie Aigrot, Virginie Moreira  
Dans le cadre de l'exposition  
à l'Ifa et pour le dépliant :  
Cécile Graindorge  
Pascal Perris  
(école d'architecture de Nancy)  
David Peyceré (Ifa)

*Colonne*  
bulletin de liaison du réseau  
des archives d'architecture  
du xx<sup>e</sup> siècle  
En collaboration avec  
la Direction de l'architecture  
(bureau de la recherche  
architecturale)  
et la Direction des archives  
de France  
Imprimerie IMG  
Dépôt légal 1<sup>er</sup> trimestre 1998  
ISSN 1151-1621